

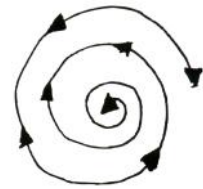


**Centre de Documentation
sur les Migrations Humaines**

Rapport Annuel 2014

RAPPORT 2014

RAPPORT D'ACTIVITES 2014



Le Centre de Documentation sur les Migrations Humaines (CDMH), fondé à Dudelange en 1993, poursuit des objectifs de mise en valeur de tout patrimoine (archives, quartiers, savoir-faire, traditions...) lié aux migrations. Géré par une association sans but lucratif, le CDMH bénéficie du soutien du Ministère de la Culture et de la Ville de Dudelange.

Le CDMH développe sa réflexion au sein d'un réseau d'échanges associatifs et scientifiques internationaux. Il souhaite par ses travaux contribuer à une meilleure compréhension de la réalité migratoire (émigration/immigration) particulièrement riche et complexe du Luxembourg. Le pays bénéficie, en effet, non seulement de la présence historique et actuelle d'importantes communautés immigrées, il a été également un pays d'émigration qui compte encore aujourd'hui un grand nombre d'expatriés.

Les activités du CDMH sont centrées sur

- l'identification, la collecte, l'inventorisation, la sauvegarde des archives liées aux migrations (documents, photos, interviews, banques de données...)
- l'étude scientifique des archives liées aux migrations (bibliothèque spécialisée, colloques, formations, accueil de stagiaires ...)
- la valorisation du patrimoine des migrations (expositions, publications, conférences ...)

Installé dans la gare de «Dudelange-Usines » qui continue à accueillir des voyageurs, le CDMH se trouve au cœur du quartier «Italien». Situé à proximité des anciennes mines et installations sidérurgiques, ce « lieu de mémoire » de l'immigration italienne et du monde ouvrier est aujourd'hui habité par des immigrés majoritairement portugais. Son histoire et son architecture particulière représentent un patrimoine social et culturel unique au Bassin minier luxembourgeois. Le quartier « Italien » est mis en valeur dans le cadre d'une exposition permanente qui est le point de départ d'un itinéraire de visite constituant un « musée sans murs ».

Le CDMH est le siège de l' « Itinéraire européen du patrimoine des migrations », un réseau international placé sous l'égide du Conseil de l'Europe. Partenaire de l'Institut Européen des Itinéraires Culturels, le CDMH est également membre de l'Association of European Migration Institutions (AEMI).

Horaires d'ouverture :

du jeudi au dimanche, de 15h à 18h (pendant les expositions)

ou sur rendez-vous

Adresse :

Gare Dudelange-Usines

L-3481 Dudelange
Grand-Duché de Luxembourg

Renseignements:

Tél. (+352) 516 985-1

Fax (+352) 516 985-5

E-mail migcendo@pt.lu

Site internet www.cdmh.lu

Le Conseil d'Administration du CDMH se compose comme suit:

Marcel Lorenzini, président

Maria Luisa Caldognetto

Maxime Dara

Thierry Hinger

Christine Muller

Marinella Rinaldis

Denis Scuto

Jos Thill

RAPPORT D'ACTIVITES du CDMH 2014

(En italique, les activités qui ne se sont pas déroulées à la Gare-Usines)

JANVIER

Jeudi 9 janvier

Gare Usines : vernissage de l'exposition

« Präsenz, Wirken und Integration von Deutschen in Luxemburg (1815-1914) »

Dimanche 12 janvier

Gare Usines : RDV du dimanche

Journée d' hommage à Louis Rech

Conférence par Adrien Thomas « Ouvriers de tous les pays, unissez-vous ? »

Dimanche 19 janvier

Gare Usines: RDV du dimanche

« Von Luxemburg über Peking nach Portofino »

en langue allemande (avec traduction vers le français)

par l'historien et journaliste berlinois Peter Hahn, auteur d'une biographie (parue en 2012) et actuellement commissaire d'une exposition sur Alfons Mumm à Portofino.

manifestation organisée par le CDMH en collaboration avec Convivium, les Amitiés italo-luxembourgeoises d'Esch/A, l'association Chine-Luxembourg et le Deutscher Verein

Lundi 20 janvier

Gare Usines : réunion du CA

Dimanche 26 janvier

Gare Usines: Présentation de la publication de l'ABIL

« D'Spueniekämpfer »

Dimanche 26 janvier

« Anna Jacquot - Auschwitz N° 31661, une fille de Gilsdorf »

Opderschmelz : lecture-spectacle Charlotte Delbo

en partenariat avec opderschmelz

Lundi 27 janvier

Présentation du projet du CDMH pour la Biennale à la réunion d'information de la FoBaMin

Vendredi 31 janvier

Réunion de préparation du colloque IRM à Bâle

FEVRIER

En cours

Gare Usines : exposition

« Präsenz, Wirken und Integration von Deutschen in Luxemburg (1815-1914) »

Lundi 3 février

Gare Usines : réunion du CA

Dimanche 9 février

Gare Usines : RDV du dimanche
Présentation des actes du colloque « Biographies, Itinéraires, Migrations »
« Lorsque les Luxembourgeois émigraient en Italie... »
en collaboration avec l'Association Convivium, FBM,
sous le haut patronage de l'Ambassade d'Italie

Mercredi 26 février

Rome, Casa della Memoria e della Storia :
Présentation des Mémoires de Luigi Peruzzi,
en collaboration avec la FIAP (Federazione Italiana Associazioni Partigiane) et Convivium.

MARS

En cours

Gare Usines : exposition
« Präsenz, Wirken und Integration von Deutschen in Luxemburg (1815-1914) »

Dimanche 2 mars

Gare Usines, RVD du dimanche
« Deutsche Präsenz im Erzbecken Düdelingen, eine Spurensuche »
Intervention de Marcel Lorenzini et Antoinette Reuter en partenariat avec
le Deutscher Verein

Mardi 4 mars

Gare Usines : réunion du CA

Dimanche 9 mars

Gare Usines, RVD du dimanche
« Femmes, migrations, résistance »
conférence-débat avec des contributions de Maria Luisa Caldognetto et Denis Scuto.

15-16 mars

Participation au
Festival des Migrations
Stand, Présentation de l'exposition
« L'islam au Luxembourg - L'islam du Luxembourg »

16 mars

Présentation du livre catalogue
« L'islam au Luxembourg - Paroles et images »
par Lucie Waltzer et Antoinette Reuter

AVRIL

En cours

Gare Usines : exposition
« Präsenz, Wirken und Integration von Deutschen in Luxemburg (1815-1914) »
jusqu'au 6 avril

Mardi 1 avril

Gare Usines : réunion du CA

22 avril

Vernissage au Centre culturel Mamer

« Präsenz, Wirken und Integration von Deutschen in Luxemburg (1815-1914) »
jusqu'au 12 mai

23-27 avril

Participation aux « Journées du Livre »

organisées par la BNL dans le cadre du programme UNESCO
autour du thème fédérateur 2014 : *Histoire(s) – Geschichte a Geschichten*

« Vive les 25 avril »

23 avril

au cinéma Utopia, salle 2, Luxembourg-ville :

projection du film

« Capitaines d'avril »

25 avril

au Circolo Curiel,

en collaboration avec Convivium

présentation des Actes du Colloque sur les

« Luxembourgeois en Italie »

ciblée sur leur participation à la Résistance italienne

par Maria Luisa Caldognetto

26 avril

Gare-Usines :

Vernissage de l'exposition

« La révolution des œillets »

tirée du fonds d'archives ASTI

27 avril

Gare Usines RDV du dimanche autour de la

« Révolution des Œillets »

lecture d'extraits de la pièce « Maria Lusitania » de Charlotte Delbo,

par le groupe théâtral de Mily Tasch

Dudelange, Starlight

projection du film

« Les Grandes Ondes »

suivie d'un débat

Mardi 29 avril

Gare Usines : réunion du CA

MAI

En cours

Gare Usines : exposition
« Affiches révolution des Œillets »
jusqu'au 4 mai.

*Lycée classique Diekirch (3 sites) : exposition Islam au Luxembourg
jusque fin juin.*

En cours

*Centre culturel Mamer : « Präsenz, Wirken und Integration von Deutschen in Luxemburg (1815-1914) »
jusqu'au 12 mai*

3 mai

*Opderschmelz : Ouverture officielle Biennale FBM, participation du CDMH à
l'inauguration officielle du
"Festival de la culture industrielle et de l'innovation" FBM.*

7 mai

Gare Usines : Vernissage exposition
« La Mémoire de la Mer »
objets migrants en Méditerranée.

8 mai

*Workshop « Identité et Migration » au LNB de Dudelange
à partir de l'exposition « La face cachée des mots ».
par Dario Cieol*

9 mai

*Itinéraire-atelier au sein du MHVL
pour 50 professeurs Lycée Michel Rodange et leurs invités européens*

16 mai

*Rome : Vernissage auprès de l'Accademia d'Egitto de l'exposition
« Ritorno alle miniere dei faraoni. Laboratori italiani dalle Alpi al deserto »
organisée par l'Associazione Italiani D'Egitto et la Fondazione Società di Mutuo Soccorso, en collaboration
avec Convivium et le CDMH
Un colloque scientifique est assorti à l'exposition.*

17-18 mai

Participation à l'Invitation aux Musées / Lieux de mémoire

17 mai

Gare Usines, visite guidée de l'exposition en cours dans le cadre de
« Invitation aux Musées -Invitation aux Quartiers »

18 mai

Gare Usines : RDV du dimanche, table ronde
« Because there is (no) work, what do you want to do? »
dans le cadre de l'Invitation aux Musées et du
Festival de la culture industrielle et de l'innovation

22 mai

Gare Usines, fête de clôture des cours de langues Projet Ensemble.

29 mai

Visite guidée du Centre de Documentation, de l'exposition « La Mémoire de la Mer » et du Quartier organisée pour Sylvia Hahn de l'Université de Salzbourg dans le cadre de son séminaire d'histoire des migrations

JUIN

En cours

Gare Usines: exposition « La Mémoire de la Mer »

En cours

Lycée classique Diekirch (3 sites) : exposition « L'islam au Luxembourg - L'islam du Luxembourg »

2 juin

*Schengen, Lycée Perl : exposition
« Präsenz, Wirken und Integration von Deutschen in Luxemburg (1815-1914) »
jusqu'au 15 juin*

Mardi 3 juin

Gare Usines : réunion du CA

Dimanche 15 juin

*Serrapetrone (Marches/Italie) : vernissage de l'exposition Livres d'Artiste « Voix du Silence »,
ouverte jusqu'au 14 septembre, partenaire le CDMH*

Mercredi 25 juin

Gare Usines : réunion du CA

26 juin

Gare Usines, 18h30 : vernissage exposition fin d'année enfants de l'école du Quartier italien
« Ceci n'est pas la mer à boire »
inspirée de l'exposition « La Mémoire de la Mer »
Exposition ouverte jusqu'au 11 juillet

29 juin

Gare Usines : RDV du dimanche,
« Question de mémoires, mémoires en question »
avec l'intervention de Virginie Vinel et André Faber
dans le cadre de la Biennale de la FBM

JUILLET

En cours

Gare Usines: exposition « La Mémoire de la Mer »
Exposition ouverte jusqu'au 27 juillet

En cours

Gare Usines: exposition enfants de l'école Quartier Italien
« Ceci n'est pas la mer à boire »
inspirée de l'exposition « La Mémoire de la Mer »
Exposition ouverte jusqu'au 11 juillet

3-5 juillet

*Cologne : colloque IRM : Migration und Mobilität
Partenaire CDMH*

dimanche 6 juillet

Gare Usines: RDV du dimanche en hommage à Rosch Krieps
« Des ateliers du Greisendal au rêve américain »
avec une lecture des pages du dernier livre de Rosch Krieps consacré à son statut de travailleur à l'usine
de Dudelange - Greisendall en 1950
Lecture par Marc Limpach

8 juillet

Visite guidée de l'exposition « Mémoire de la Mer » pour LTPS Bascharage.

16 juillet

*Mairie de Saarbruecken : « Präsenz, Wirken und Integration von Deutschen in Luxemburg (1815-1914) »
jusqu'au 12 août*

28 juillet

Séminaire Migrations au Luxembourg
Visite guidée de l'exposition « Mémoire de la Mer »
du CDMH et du Quartier
pour DG Interprétation de la Commission Européenne

AOÛT

*Mairie de Saarbrücken : « Präsenz, Wirken und Integration von Deutschen in Luxemburg (1815-1914) »
jusqu'au 12 août*

SEPTEMBRE

Lundi 15 septembre

Gare Usines : réunion du CA

25 septembre

*Vernissage de l'exposition ViaPanAm par le CNA
Partenariat CDMH*

26 septembre

Gare Usines : Vernissage de l'exposition Luxracines
« Emigration, immigration, ré-migration »
jusqu'au 21 décembre

25-27 septembre

Conférence annuelle de l'AEMI à Riga

28 septembre

Participation à la journée Luxracines à Leudelange, avec un stand de publications du CDMH

OCTOBRE

(en cours)

Exposition Luxracines « Emigration, immigration, ré-migration »
ouverte jusqu'au 21 décembre

5 octobre

RDV du dimanche

« Les lieux de transit européens liés aux grandes migrations transatlantiques »
avec Luxracines, le CNA et la Fondation de l'Architecture.
Intervention d'Anne Bosser, architecte et
Marie Charlotte Le Bailly Red Star Line Museum, Anvers

7 octobre

Gare Usines

Visite du CDMH par le Séminaire MAHEC de l'Université de Luxembourg

9 octobre

*Roma, Biblioteca Nazionale Centrale :
vernissage de l'exposition « Livres d'Artiste : Voix du Silence »
ouverte jusqu'au 8 novembre, partenaire le CDMH*

9 octobre

*Walferdange, Maison Dufaing : vernissage exposition
« Präsenz, Wirken und Integration von Deutschen in Luxemburg (1815-1914) »*

21 octobre

*Luxembourg-ville, Cercle Münster: Conférence
« Lorsque les Luxembourgeois émigraient en Italie »
avec Présentation Actes Elter, par Maria Luisa Caldognetto*

23 octobre

*Dans le cadre de l'exposition Via PanAm organisée par le CNA
Les Migrations au XXIe siècle - discussion avec Kadir Van Lohuizen
Partenariat CDMH*

26 octobre

RDV du dimanche

Présentation de l'ouvrage de Fabian Trinkaus

« Arbeiterexistenzen und Arbeiterbewegung in den Hüttenstädten Neunkirchen-Saar und Düdelingen
partenaires : Ville de Dudelange, Bibliothèque municipale de la ville de Luxembourg, Université de-
Saarbruecken, Université du Luxembourg, Partizip, FBM, Deutscher Verein

28 octobre, 19hrs

Gare Usines : soirée

« Journée de la Mémoire Italienne »

thème lié à l'exposition réalisée par Luxracines « Emigration, immigration, ré-migration »

titre de la rencontre

« Lampedusa, porte ou frontière de l'Europe? »

Intervenants : Padre Emidio Plebani (sur le discours du pape et l'actuelle position de l'Eglise catholique),
accompagné par un responsable associatif engagé auprès des réfugiés à Longwy

NOVEMBRE

En cours

Gare Usines : exposition réalisée par Luxracines « Emigration, immigration, ré-migration »
exposition ouverte jusqu'au 21 décembre

11 novembre

Echternach, Trifolion : vernissage exposition

« Präsenz, Wirken und Integration von Deutschen in Luxemburg (1815-1914) »
jusqu'au 30 novembre

13 novembre

CA du CDMH

14 novembre

Entrevue avec les édiles de la Ville de Dudelange

15-21 novembre

*Participation aux activités organisées par l'université de Trèves et Convivium, à l'occasion de la Settimana
della Lingua Italiana nel Mondo.*

19 novembre

*Echternach, Trifolion : formation pour les enseignants du LCE
dans le cadre de l'exposition « Deutsche Präsenz in Luxemburg (1815-1914) »*

22 novembre

Réunion du CA au sujet de la bibliothèque et des archives avec Antoinette Reuter

22 novembre

CA du CDMH

DECEMBRE

En cours

Gare Usines : exposition réalisée par Luxracines « Emigration, immigration, ré-migration »
exposition ouverte jusqu'au 21 décembre

10 décembre,

*Trento, Italie : dans le cadre du colloque organisé par l'Université de Trento
« Alimentazione identitaria per la valorizzazione del territorio trentino »
intervention de Maria Luisa Caldognetto avec une communication sur le thème «La traduzione delle
tradizioni alimentari in contesto migratorio »*

11 décembre

Gare Usines : Une délégation de l'association d'assistance aux
SDF "Stemm vun der Strooss" visite l'exposition

16 décembre

CA du CDMH

18 décembre

*Luxembourg, MHVL : dans le cadre de l'exposition « Croix rouge »
et de la Journée du Migrant
visite guidée explorant les collections du MHVL selon le thème des migrations
proposée par Antoinette Reuter en coopération avec le CDMH*

21 décembre

*Luxembourg, MHVL « Musiques traditionnelles de Roumanie »
Messieurs Răzvan Roșu, ethnologue et Petrică Zele, musicologue, feront découvrir à travers des projec-
tions filmées, des interprétations vocales et instrumentales, les cantiques traditionnels (corinzi), d'origine
préchrétienne du pays des Motsi en Roumanie, recueillis lors de leurs séjours sur terrain
Coordination et traduction Philippe Blasen*

Activités régulières au cours de l'année :

Service Bibliothèque sur rendez-vous, accueil de stagiaires, encadrement et suivi d'étudiants et chercheurs des universités de la Grande Région et autres, visites guidées régulières au cours des périodes d'ouverture des expositions, participation à la vie associative et culturelle du Quartier Italien, collaboration avec les institutions patrimoniales et les association de Dudelange, du Grand-Duché de Luxembourg, de la Grande Région, ainsi qu'avec les réseaux internationaux liés aux thématiques concernant les migrations et le patrimoine des migrations

Publications :

« Am Quartier an Op der Schmelz », No 13, du 15 mai 2014
« Am Quartier an Op der Schmelz », No 14, du 18 septembre 2014

Rapport d'activité bibliothèque et archives 2014

Evolution des fonds

Au cours de l'année 2014, la **bibliothèque et les archives** se sont régulièrement développées à travers **des achats, des dons et des échanges**.

La **bibliothèque** compte aujourd'hui quelque 13.000 livres (dont près de 11.000 enregistrés) ainsi que quelque 200 revues (ouvertes et fermées) et collections d'annuaires.

L'enregistrement du fonds ASTI entré à partir de 2012 et représentant quelque 1.200 unités touche à sa fin. Nous rappelons qu'il a été choisi d'attribuer à ce fonds un placement à part dans la bibliothèque (rayonnages spécifiques dans les réserves au grenier) pour maintenir sa cohérence et sa spécificité. En effet, ce fonds a eu un usage très pratique auprès de son premier détenteur (documentation, conseil ...) et s'en ressent (soulignements, commentaires ...). Son contenu académique (notamment en matière d'éducation interculturelle) est dépassé. Mais sa composition témoignant de l'évolution du regard porté sur les migrations dans les années 1970-2000 et aussi de la manière de travailler d'une ASBL au service des immigrants, ces aspects pourront faire l'objet de recherches.

La bibliothèque a par ailleurs bénéficié dans le cadre des « désherbages » annuels de la Bibliothèque nationale d'un apport de 48 livres et de compléments de revues (Luxemburgensia, livres consacrés à la sidérurgie). Des donateurs privés ont contribué d'autre part à l'accroissement du fonds de bibliothèque :

Yves Baden (62 ouvrages concernant essentiellement l'islam), Maria Luisa Caldognetto (68 livres concernant essentiellement l'histoire et histoire des migrations italiennes), Antoinette Reuter (47 livres, migrations, histoire).

En parallèle à ces entrées exceptionnelles, il a été procédé à l'enregistrement de la totalité des nouvelles acquisitions. L'enregistrement des fonds anciens résiduels du CDMH (qui touchera prochainement à sa fin). En tout 1302 livres ont pu être mis dans la banque de données.

Le service **revue de presse (luxembourgeoise)** commencé en 2012 a pu être développé¹. Sont ainsi régulièrement enregistrés les coordonnées d'articles qui sont physiquement disponibles au CDMH. 742 références ont été nouvellement mises en ligne en 2014, bénévolement par Roxane Kostigoff (722), et dans le cadre de son service salarié par Nicolas Graf (20). Le travail essaie de suivre l'actualité et d'enregistrer parallèlement les fonds résiduels de documents collectés au CDMH dont le volume reste conséquent. La revue de presse ne fait pas double emploi avec des services similaires offerts ailleurs, comme elle croise les informations de plusieurs champs comme par exemple institutions patrimoniales et migrations. Elle est aussi particulièrement attentive à l'histoire du Bassin minier et de Dudelange, de même qu'aux activités propres du CDMH.

Les **archives** ont peu évolué au cours de l'année 2014. Des petits dons autour notamment du projet consacré à l'immigration allemande ou au projet Werling (photos, cartes postales ...) se sont ajoutés au fonds. Ces dons engageant notre responsabilité à l'égard des donateurs, un échange a été entamé avec les Archives nationales, dont la directrice Madame Josée Kirps nous a désignée Madame Corine Schroeder, conservatrice, en tant que correspondante pour toutes les questions techniques. L'échange a cependant été provisoirement par le départ en congé de maternité de notre correspondante. Nous adopterons pour le classement les nouveaux critères appliqués par les Archives nationales pour leurs propres archives. L'enregistrement des archives pourra débuter prochainement. Thierry Hinger et la soussignée ont assisté à la journée de formation 2013 des archivistes.

¹Journaux exploités actuellement Revue et Woxx (abonnement Marcel Lorenzini), Tageblatt et Wort (abonnement Antoinette Reuter), Lëtzebuurger Land (abonnement Roxane Kostigoff), Le Jeudi (abonnement CDMH)

Il faut cependant se féliciter du retour des archives propres du CDMH qui avaient été entreposées hors des lieux pendant plusieurs années. Ceci permettra d'enfin réaliser localement un plan de classement pour le fonds et de mettre en place des règles administratives pour son suivi et sa consultation.

Plusieurs développements inquiétants sont cependant à signaler. La bibliothèque s'est développée en 2014 essentiellement à partir des apports externes. **Les acquisitions pour maintenir la qualité et l'actualité de la bibliothèque n'ont pas pu être complètement réalisées.** La soussignée détient actuellement une liste de quelques 200 ouvrages en attente d'achat.

Les soins à apporter à la bibliothèque (exemple étiquettes à coller sur les livres) et archives (exemple boîtes de classement) nécessitent également une dépense croissante (+2500 €) et qui n'était pas envisagée dans les budgets initiaux.

Il est évident, que les limites spatiales sont atteintes dans les salles actuellement consacrées à la bibliothèque. Un dernier aménagement, nécessitant l'acquisition de rayonnages IKEA pour une somme de 550 € a été proposée au président de l'ASBL. Cet achat permettrait de gagner 16m courants de rayonnage, de quoi installer les livres actuellement enregistrés, mais rangés dans des boîtes et les acquisitions 2015, ce qui est la conditio sine qua non pour la réalisation d'un inventaire.

Par la suite il faudrait prévoir **des rayonnages fermés au premier étage**, à l'image de ceux du rez-de-chaussée, pour continuer à placer les fonds. Un tel investissement dépasse cependant les limites financières du budget du CDMH.

Pour les archives, il serait important de pouvoir réoccuper au moins à moyenne échéance l'espace actuellement occupé par le projet Ensemble.

Activités du service bibliothèque et archives

- Accueil régulier d'étudiantes et d'étudiants de diverses universités (avec une nette dominance des demandes émanant de Trèves).
- Accompagnement sur 2 semestres d'un groupe de 9 étudiants en master d'histoire européenne (MAHEC) de l'Université du Luxembourg à Dudelange, Esch-Alzette, Walferdange (+- 30 heures prestées gracieusement).
- Stand au Festival des migrations avec séance de présentation de l'ouvrage l'Islam au Luxembourg (mars).
- Participation aux « Journées des Bibliothèques et du droit d'auteur » avec l'activité « Révolution des Œillets » (avril).
- Participation à la Journée de la Généalogie à Leudelange (septembre)
- Participation au groupe de travail « Valorisation de la bibliothèque » (avec consultations extérieures) coordonné par Jos Thill pour le CA.
- Le service a d'autre part très largement contribué aux relations publiques du CDMH puisqu'en 2014, 44 des 48 mises en ligne de nouvelles sur le site internet, comme l'ensemble des envois courriels annonceurs de manifestations pour les 3 premiers semestres lui sont dus.
- Il a d'autre part très largement contribué à la mise en place du nouveau fichier d'adresses courriels et papier.
- Rédaction d'une contribution sur les archives du CDMH pour le numéro de la revue « Forum » consacré à cette matière (février).

Propositions spécifiques pour 2015

- **Création** à partir des doublons de bibliothèque de **4 boîtes ressources** : migrations, immigration italienne, immigration portugaise, sidérurgie/Dudelange. En effet, il apparaît en pratique que la plupart des étudiant(e)s demandent des ouvrages très basiques. Avec ces boîtes on pourrait très rapidement répondre à la demande en évitant un fastidieux travail d'aller/retour entre les rayonnages.
- **Journée CDMH/universités** pour laquelle nous inviterions les professeurs et leurs présenterons nos ressources réelles. Ils verront ainsi mieux quels travaux faire réaliser auprès de nous à leurs étudiants.
- **Pour la revue de presse**, il conviendrait de se rapprocher des autres prestataires, pour voir si éventuellement des coopérations sont possibles. Il faudrait d'autre part élargir la base des journaux traités, notamment au « Quotidien » qui semble la référence en matière de sujets traitant des étrangers au Luxembourg.

Einladung zur Vernissage
der Ausstellung

Präsenz, Wirken und Integration von Deutschen in Luxemburg

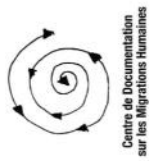
vom Wiener Kongress bis zum Ersten Weltkrieg (1815-1914)



Donnerstag, 9. Januar 2014, 18:30 Uhr
Gare de Dudelange – Usines

Die Ausstellung steht unter der Schirmherrschaft:

des Ministeriums für Familie und Integration in Luxemburg und der deutschen Botschaft in Luxemburg



Ausstellung und Katalog sind auf Initiative des Deutschen Vereins in Luxemburg in Zusammenarbeit mit dem Centre de Documentation sur les Migrations Humaines entstanden unter Mitwirkung von Wissenschaftlerinnen und Wissenschaftlern aus Deutschland und Luxemburg

Gesamtleitung des Projektes: Helma Werner, Deutscher Verein

Ausstellung bis zum 23. März 2014

Öffnungszeiten: Di bis Do, 15:00 bis 18:00 Uhr, Eintritt frei

Exposition en langue allemande, résumés en langue française. Visites guidées en langue française, les dimanches 19.1, 9.2, 23.3 à 15 heures (ou à la demande)

Begleitprogramm / Programme d'accompagnement www.cdmh.lu

Mit der Unterstützung von



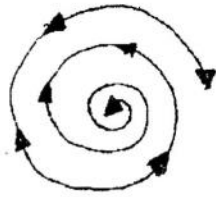
LE GOUVERNEMENT
DU GRAND-DUCHÉ DE LUXEMBOURG
Ministère de la Famille et de l'intégration
Office luxembourgeois de l'accueil
et de l'intégration



Botschaft
der Bundesrepublik Deutschland
Luxemburg



LE GOUVERNEMENT
DU GRAND-DUCHÉ DE LUXEMBOURG
Ministère de la Culture



CENTRE DE DOCUMENTATION SUR LES MIGRATIONS HUMAINES
Gare de Dudelange-Usines L - 3481 DUDELANGE
Tél: (352) 51.69.85-1 - www.cdmh.lu - migcendo@pt.lu

LES RENDEZ-VOUS DU DIMANCHE

1^{ière} rencontre en hommage à Louis Rech (1926 - 2012)



"Ouvriers de tous les pays, unissez-vous?" Les syndicats et l'immigration au Luxembourg

par Adrien Thomas

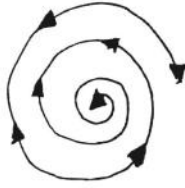
Gare - Usines de Dudelange, le dimanche 12 janvier 2014 à 15 heures

Louis Rech, né à Faller, Sovramonte dans la province de Belluno en Italie a émigré à l'âge de un an vers le Luxembourg avec ses parents, son père ayant trouvé du travail à l'usine de Dudelange. Electricien auprès du même employeur, c'est à travers l'engagement syndical qu'il trouve le chemin du Parti ouvrier socialiste luxembourgeois. Grimant patiemment les échelons de la politique locale, Louis Rech, qui avait acquis la nationalité luxembourgeoise en 1956, devient bourgmestre de Dudelange en 1985. Il est le premier Italo-luxembourgeois à accéder à cette fonction.

Pour rappeler durablement la mémoire de Louis Rech et à travers lui les conditions difficiles de l'avancement social des immigrés issus du monde ouvrier, en remerciement également de son soutien à l'établissement du Centre de Documentation sur les Migrations Humaines, l'équipe de ce dernier se propose d'organiser annuellement à la date anniversaire de sa disparition, une lecture hommage sur un sujet qui touche à sa vie et ses engagements, à savoir le mouvement ouvrier, le syndicalisme, les migrations.

La 1^{ière} rencontre en hommage à Louis Rech sera assurée par **Adrien Thomas**. Adrien Thomas est docteur en science politique de l'université Paris I - Panthéon Sorbonne et diplômé de l'Institut d'études politiques de Paris. Il est chercheur au CEPS/INSTEAD. Il a récemment publié "Les immigrés comme objet et enjeu des luttes de concurrence intersyndicales.", *Mutations*, n°4, 2012 et "Une mosaïque incomplète. La littérature sur le syndicalisme et les relations professionnelles au Luxembourg.", *Hémecht, Revue d'histoire luxembourgeoise*, vol. 64, n° 4, 2012.

La manifestation sera suivie du traditionnel goûter.



CENTRE DE DOCUMENTATION SUR LES MIGRATIONS HUMAINES
Gare de Dudelange-Usines L - 3481 DUDELANGE
Tél: (352) 51.69.85-1 - www.cdmh.lu - migcendo@pt.lu

LES RENDEZ-VOUS DU DIMANCHE

Von Luxemburg über Peking nach Portofino



Sonntag, 19. Januar 2014, Bahnhof « Dudelange - Usines », 15 Uhr

Im Rahmen der Ausstellung « Präsenz, Wirken und Integration von Deutschen in Luxemburg (1815 – 1914) » lädt das CDMH zu einem Vortrag über **Freiherr Alfons Mumm von Schwarzenstein (1859-1924)**. Das Botschafteramt in Luxemburg bildete eine kurze (1898 – 1899), aber nicht unwichtige Etappe in der Laufbahn des Sprosses der Champagnerdynastie Mumm. **Peter Hahn**, freischaffender Journalist, Autor einer viel beachteten Mumm - Biografie (2012) und Kurator einer Mumm - Ausstellung in Portofino (I) (2013) wird in die bewegte Karriere des Diplomaten einführen.

Der Botschafter, ein leidenschaftlicher Fotograf, dokumentierte 1902 seinen Pekingaufenthalt in einem « Ein Tagebuch in Bildern ». 1910 wählte er Portofino als Ruhesitz. Dort entstand 1915 seine Publikation « Mein ligurisches Heim ». 59 – jährig heiratet Mumm die Britin Jeannie Watt. Sie gilt als « Retterin von Portofino » da es ihr 1945 gelang die deutsche Wehrmacht von der Sprengung des Ortes abzuhalten.

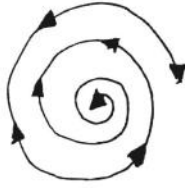
Vortrag in deutscher Sprache mit Simultanübersetzung ins Französische.

Der Eintritt ist frei ! Nach dem Vortrag laden die Veranstalter zum Neujahrsumtrunk.

In Zusammenarbeit mit



**AMITIES
ITALO-LUXEMBOURGEOISES
Esch-sur-Alzette**



CENTRE DE DOCUMENTATION SUR LES MIGRATIONS HUMAINES
Gare de Dudelange-Usines L - 3481 DUDELANGE
Tél: (352) 51.69.85-1 - www.cdmh.lu - migcendo@pt.lu

LES RENDEZ-VOUS DU DIMANCHE

De Luxembourg à Portofino, en passant par Pékin



Dimanche, le 19 janvier à 15h00 heures, Gare de Dudelange - Usines

Dans le cadre de l'exposition « Präsenz, Wirken und Integration von Deutschen in Luxemburg (1815 – 1914) » le CDMH invite à une conférence évoquant la vie d'**Alfons Mumm von Schwarzenstein (1859-1924)**, Ambassadeur d'Allemagne au Luxembourg (1898 – 1899). Le diplomate sera présenté par **Peter Hahn**, journaliste indépendant, auteur d'une biographie d'Alfons Mumm (2012) et commissaire d'une exposition - hommage à Portofino (I) (2013).

Alfons Mumm, issu de la célèbre dynastie de producteurs de champagne, était un photographe talentueux. Lors de son séjour à Pékin, il réalise un « Journal en images » de la Chine impériale. En 1910, il se retire à Portofino, où il produit l'album « Ma résidence ligurienne ». (1915). Sur le tard, il épouse la Britannique Jeanie Watt, réputée être la « salvatrice de Portofino », pour avoir dissuadé l'occupant allemand de faire sauter la localité (1945).

Conférence en langue allemande – traduction simultanée vers le français

Entrée libre ! Manifestation suivie du pot du Nouvel An

En partenariat avec



**AMITIES
ITALO-LUXEMBOURGEOISES
Esch-sur-Alzette**



*L'ABI-L,
le Centre de Documentation sur les Migrations
Humaines (CDMH), la Ville de Dudelange,
ont le plaisir de vous inviter à la*

Journée ABI-L

**le dimanche, 26 janvier 2014
à la Gare-Usines, Dudelange**

12h30 – 14h30 : Repas commun

Rendez-vous au CDMH à 12h15
pour aller ensemble dans un restaurant du quartier

15h00 : Dépôt d'une gerbe devant le monument 'NO PASARÁN'

15h15 : Présentation de l'ouvrage « D'Spueniekämpfer »

Vin d'honneur offert par la municipalité de Dudelange au CDMH

Présidente: Paca Rimbau Hernández Tél : 621 666 960
Secrétaire: Laurent Pütz 12 am Bongert L-1270 Luxembourg Tél/Fax : 42 33 64 Email: l.putz@pt.lu
Trésorier: Pablo Sanchez 2, rue des Sports L-5754 Weiler-la-Tour
CCPL LU16 1111 1332 1029 0000 amisbiluxembourg@hotmail.com

**Présentation de l'ouvrage
de l'exposition « D'Spueniekämpfer »**

En 2012, à l'occasion du 15ème anniversaire de l'inauguration du monument «No Pasarán», l'ABI-L présentait une exposition rétrospective sur les volontaires des Brigades Internationales partis du Luxembourg.

L'exposition retrace, en 28 panneaux, le destin de ceux qui sont partis en Espagne pour défendre la liberté menacée par le fascisme, leurs espoirs, leur combat, leurs sacrifices, l'oubli et l'injustice dont ils furent les victimes. Elle montre aussi l'élan de solidarité qui a permis d'ériger le monument à Dudelange et d'obtenir de la Chambre des Députés le vote unanime pour la réhabilitation des « Spueniekämpfer ».

Pour réaliser cette exposition, l'ABI-L avait lancé une souscription populaire qui avait reçu un accueil très favorable. Nous tenons à remercier toutes les personnes et institutions qui ont soutenu cette initiative, permettant également la publication de la brochure « D'Spueniekämpfer ».



Vous avez la possibilité d'acquérir votre exemplaire sur place en venant à la présentation à Dudelange le 26 janvier.

Vous pouvez également le commander en envoyant un courriel à l.putz@pt.lu ou amisbiluxembourg@hotmail.com en indiquant votre adresse postale et en faisant un virement de 15€ au compte de l'ABIL (CCPL LU16 1111 1332 1029 0000) avec la mention « Brochure Spueniekämpfer ».

**Visitez notre page Facebook :
ABIL – Amis des Brigades Internationales Luxembourg**

Présidente: Paca Rimbau Hernández Tél : 621 666 960
Secrétaire: Laurent Pütz 12 am Bongert L-1270 Luxembourg Tél/Fax : 42 33 64 Email: l.putz@pt.lu
Trésorier: Pablo Sanchez 2, rue des Sports L-5754 Weiler-la-Tour
CCPL LU16 1111 1332 1029 0000 amisbiluxembourg@hotmail.com

opderschmelz

la rue du centenaire / L-3475 dudelange
B.P. 73 / L-3461 dudelange

T: +352 51 61 12 290
F: +352 51 61 12 291

culture@dudelange.lu
www.opderschmelz.lu

centre culturel régional
un service de la ville de dudelange



DI 26.01.2014 / portes 16H30 / début 17H00

Anna Jacquat - Auschwitz No.31661 Une fille de Gilsdorf d'après Charlotte Delbo

YVES THOUVENEL, DIRECTION DE LECTURE

AVEC

HEIDI BROUZENG, NADINE LEDRU, FRANÇOISE MARKUN,

MAWEN NOURY, MARIE-PAULE VON ROESGEN


UNE COPRODUCTION DU THÉÂTRE DU CENTAURE (LUXEMBOURG)

AVEC LA COMPAGNIE TRANSVERSALES (FRANCE)

SOUTIEN :

CENTRE CULTUREL RÉGIONAL OPDERSCHMELZ - CENTRE DE DOCUMENTATION SUR LES
MIGRATIONS HUMAINES A.S.B.L. - SERVICE DE L'ÉGALITÉ DES CHANCES DE LA VILLE DE
DUDELANGE

// LITTÉRATURE// Charlotte Delbo, dont on a célébré le centenaire de sa naissance en 2013, fut secrétaire de Louis Jovet et résistante. Elle était une des 230 femmes qui, dans le Convoi du 24 janvier, partirent en 1943 de Compiègne pour Auschwitz. Ce fut le seul convoi de femmes françaises déportées pour faits de Résistance. Écrivaine de grand talent, à son retour elle décrira son enfer, ainsi que celui des 229 autres femmes du convoi, dans une Trilogie « Auschwitz et après ». © Editions de Minuit



« Une voix qui chuchote, déchirante. Un chuchotement à fleur de vie et d'horreur. Cette voix une fois entendue vous obsède, ne vous quitte plus. Je ne connais pas d'oeuvre comparable à celle de Delbo, sinon Guernica, sinon le film Nuit et Brouillard, même pudeur, même déchirure, même atroce tendresse, chez cette femme, chez Alain Resnais. Cette douloureuse et bouleversante incantation est de ces livres rares qui laissent soudain le lecteur en pays étranger à lui même. »

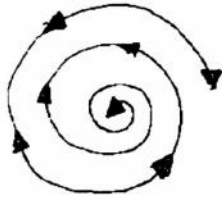
François Bott (L'Express)

À l'occasion de sa commémoration, en France mais aussi au Luxembourg, en Pologne, en Angleterre, en Italie, se déroulent de nombreux événements autour de son oeuvre et de son témoignage.

L'histoire des déportés du convoi du 24 janvier 1943 a des liens avec le Grand-Duché de Luxembourg. L'une des femmes du convoi, Anna Karpen, épouse Jacquat, était native de Gilsdorf, commune de Bettendorf, et a émigré en France, comme beaucoup de jeunes Luxembourgeoises.

Vittoria Nenni, épouse Daubeuf, dite « Viva », était la fille du dirigeant socialiste italien Pietro Nenni, exilé en France, qui a séjourné plusieurs fois au Luxembourg pour soutenir la lutte antifasciste dans les années 1930. Enfin, à Ravensbruck, les survivantes du Convoi du 24 janvier côtoient les déportées luxembourgeoises.

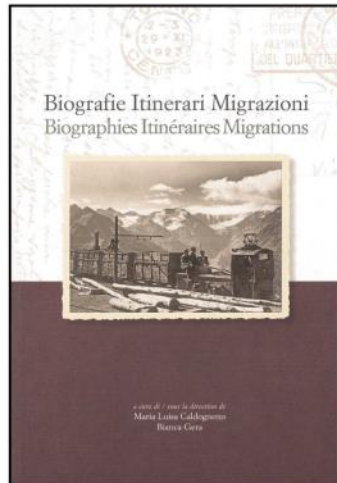
Tickets en prévente aux lieux habituels au prix de 10 € & taxes, ou à la caisse du soir au prix de 15 €. Eintrittspreis: 10 € & Gebühren im Vorverkauf an den üblichen Stellen, 15 € an der Abendkasse. www.opderschmelz.lu.



CENTRE DE DOCUMENTATION SUR LES MIGRATIONS HUMAINES
Gare de Dudelange-Usines L - 3481 DUDELANGE
T. 51.69.85-1 – E-mail: miacendo@pt.lu – Internet: www.cdmh.lu

RENDEZ-VOUS DU DIMANCHE

9 février 2014 à 15hrs
Gare de Dudelange Usines



dans le cadre du projet « *Biographies, itinéraires, migrations* »

Lorsque les Luxembourgeois émigraient en Italie...

conférence donnée par Maria Luisa Caldognetto (Université de Trèves – CDMH)

à l'occasion de la publication du volume

Echanges industriels italo-luxembourgeois dans les activités minières et sidérurgiques au Piémont et dans la Vallée d'Aoste entre XIXe et XXe siècle
Edizioni Centro Studi Piemontesi, Turin 2013

Grâce à la collaboration entre institutions culturelles italiennes et luxembourgeoises, au cours de ces dernières années s'est développée la recherche autour de l'activité d'entrepreneurs et d'ingénieurs luxembourgeois dans le secteur minier et sidérurgique au Piémont et dans la Vallée d'Aoste. Le travail de scientifiques oeuvrant dans différents domaines a permis d'approfondir la connaissance de ces échanges industriels sous l'angle plus particulier des ressources humaines et de leur circulation et a fait notamment émerger les figures de Jules Elter (1857-1918) et de Paul Gredt (1867-1934), qui ont joué un rôle de premier plan dans les mines de fer de Traversella (Piémont) et de Cogne (Vallée d'Aoste) au début du XXe siècle. Les antécédents familiaux et les réseaux sociaux d'appartenance ont également été explorés, tout comme le devenir de ces protagonistes dans la société italienne, pour ce qui concerne en particulier Jules Elter et ses descendants, qui se sont distingués par leur apport à la fois scientifique et culturel, mais également artistique, sportif et patriotique au cours du XXe siècle en Italie.

Entrée libre

**Manifestation organisée en collaboration avec l'Association culturelle Convivium
sous le haut patronage de l'Ambassade d'Italie**

Le public aura également l'occasion de découvrir à la Gare Usines l'exposition
"Präsenz, Wirken und Integration von Deutschen in Luxemburg" ouverte jusqu'au 23 mars 2014



La F.I.A.P.

(Federazione Italiana Associazioni Partigiane)

Centre de Documentation sur les Migrations Humaines, Associazione italo-lussemburghese Convivium, Sindacato Nazionale Scrittori, Cooperativa sociale Apriti Sesamo, Società Mutua tra Marchigiani in Roma

invitano la S.V.

alla presentazione del libro

“Le Memorie e il Diario di Berlino” di Luigi Peruzzi (1910-1993), tra emigrazione, antifascismo, deportazione... e oblio

Mercoledì, 26 febbraio 2014 – ore 17

Porta i saluti *VITTORIO CIMIOTTA* – Vice Presidente FIAP

Coordina: *STEFANIA SEVERI*

Relatori: *MARIA LUISA CALDOGNETTO* (Curatrice del volume) - *ELIO PECORA* (Scrittore e saggista)

MATTEO SANFILIPPO (Università della Tuscia) - *DENIS SCUTO* (Università del Lussemburgo)

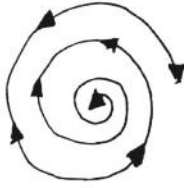
Casa della Memoria e della Storia

Via San Francesco di Sales, 5 – 00165 Roma

F.I.A.P. Casa della Memoria e della Storia - Telefax: 06/5810590 – e-mail: fiap.roma@fastwebnet.it



MUTUA ASSISTENZA E PREVIDENZA
FRA MARCHIGIANI RESIDENTI IN ROMA



CENTRE DE DOCUMENTATION SUR LES MIGRATIONS HUMAINES
Gare de Dudelange-Usines L - 3481 DUDELANGE
Tél: (352) 51.69.85-1 - www.cdmh.lu - migcendo@pt.lu

LES RENDEZ-VOUS DU DIMANCHE

Deutsche Präsenz im Erzbecken
Düdelingen, eine Spurensuche



Sonntag, 2. März 2014, Bahnhof « Dudelange - Usines », 15 Uhr

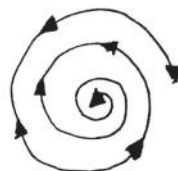
Mit der Industrialisierung verlagert sich das Gewicht der deutschen Präsenz in Luxemburg von der Hauptstadt in das Erzbecken (ab 1890). Treibende Kraft des Migrationsgeschehens ist nun die Wirtschaft und nicht mehr, wie bei der Bundesfestung, die Politik. Die deutsche Einwanderung erfolgt demnach nun unter neuen Vorzeichen und entwickelt sich entlang anderen soziokulturellen Leitlinien als in der Hauptstadt.

Dieser Entwicklung soll am Beispiel der Stadt Düdelingen nachgegangen werden. Obschon Düdelingen weniger von der deutschen Einwanderung geprägt ist als etwa Esch/Alzette oder Differdingen, so lassen sich dennoch die archivalischen Spuren dieser Präsenz nicht leugnen. Das Aufgreifen dieser verschütteten Erinnerung ermöglicht einen neuen, differenzierteren Zugang zu der Geschichte der Stadt Düdelingen und ihrer Bewohner.

Diskussionsstoff liefern Marcel Lorenzini und Antoinette Reuter, Gründungsmitglieder des CDMH.

Vortrag in deutscher Sprache.
Der Eintritt ist frei!





Centre de Documentation
sur les Migrations Humaines

CDMH

Gare de Dudelange-Usines
L-3481 Dudelange

T +352 516985 1
migcendo@pt.lu

www.cdmh.lu



Dimanche, le 9 mars 2014

RENDEZ-VOUS DU DIMANCHE

Femmes, migrations, résistance

Dans le cadre de la Journée internationale de la femme le CDMH invite à la présentation de portraits de femmes résistantes issues de l'immigration par Maria Luisa Caldognetto et Denis Scuto, historiens. La manifestation se tiendra à la Gare de Dudelange Usines, dimanche le 9 mars à 15 heures .

En effet, les biographies de ces résistantes, sont souvent méconnues, pour relever de deux catégories qui restent, en dépit de progrès récents, négligées par l'historiographie traditionnelle, celles des femmes et des étrangers.

Seront évoqués les parcours de Rosa Cremoni, Flora Maschio-Piticco, la famille Andreatta (Emile, Catherine, Joséphine, Marie, Jacques) et Anna Karpen-Jacquat. Le rappel de leur histoire viendra compléter le tableau récemment présenté au CDMH à travers l'exposition de Kathrin Mess, consacrée aux résistantes luxembourgeoises.

A l'issue des débats, l'opportunité de continuer l'échange autour d'un café ou d'un thé sera offerte au public.

Interventions en langue française. Entrée libre.

Manifestation en coopération avec le service à l'égalité des chances de la Ville de Dudelange et le Centre d'Information et de Documentation (CID) - femmes



LE GOUVERNEMENT
DU GRAND-DUCHÉ DE LUXEMBOURG
Ministère de la Culture



RENCONTRE-DEBAT »



La Ville de Dudelange en collaboration avec le Service à l'égalité des chances entre femmes et hommes et le CCRD opderschmelz présentent à l'occasion du 8 mars, Journée internationale de la femme :

FEMMES & CULTURE

PROGRAMME /// MARS 2014

LES RENDEZ-VOUS DU DIMANCHE « PARCOURS DE FEMMES RÉSISTANTES »

Di 9.3.2014, 15h00

**Centre de Documentation
sur les Migrations Humaines**

Rencontre-débat : exposés et échange
sur les biographies de résistantes
immigrées (Rosa Cremoni, Flora Piticco,
Anna Jacquat-Karpen...)

organisation:
Centre de Documentation
sur les Migrations Humaines



14-03-2014 au 16-03-2014

Le CDMH au Festival des Migrations, des cultures et de la citoyenneté Participation au Salon du livre

Du **14 au 16 mars 2014** le CDMH participera au **Salon du Livre** dans le cadre du **Festival des Migrations, des cultures et de la citoyenneté**. Y seront présentées les publications récentes du CDMH et de ses associations partenaires.



Dans le cadre du festival présentation en avant-première de l'ouvrage **L'islam au Luxembourg - l'islam du Luxembourg, dimanche, le 16 mars, à 15h30, salle 1**

L'exposition itinérante dont est issu le livre catalogue, fera pour l'occasion étape au festival.

En partenariat avec le Fonds Européen d'intégration des ressortissants des pays tiers et l'Office Luxembourgeois pour l'accueil et l'intégration.

Rendez-vous à **Luxexpo**



L'islam au Luxembourg

Paroles et images



Colophon

Rédaction: Lucie Waltzer, Antoinette Reuter
Collaboration: Muhamed Ceman
Photographie: Volker Graf, Vision is Mind Prod.
Graphisme: Sabine Reiser, www.sabinereiser.de
Impression: Raabdruck (D)
Production: Centre de Documentation sur les Migrations Humaines,
Dudelange (L)

ISBN: 978-99959-608-0-3



Centre de Documentation
sur les Migrations Humaines



OFFICE LUXEMBOURGEOIS
DE L'ACCUEIL ET
DE L'INTÉGRATION



LE GOUVERNEMENT
DU GRAND-DUCHÉ DE LUXEMBOURG
Ministère de la Culture



22-04-2014 au 12-05-2014

**Ausstellung im Centre Culturel Kinneksbond in Mamer
Präsenz, Wirken und Integration von Deutschen in Luxemburg (1815 - 1914)**

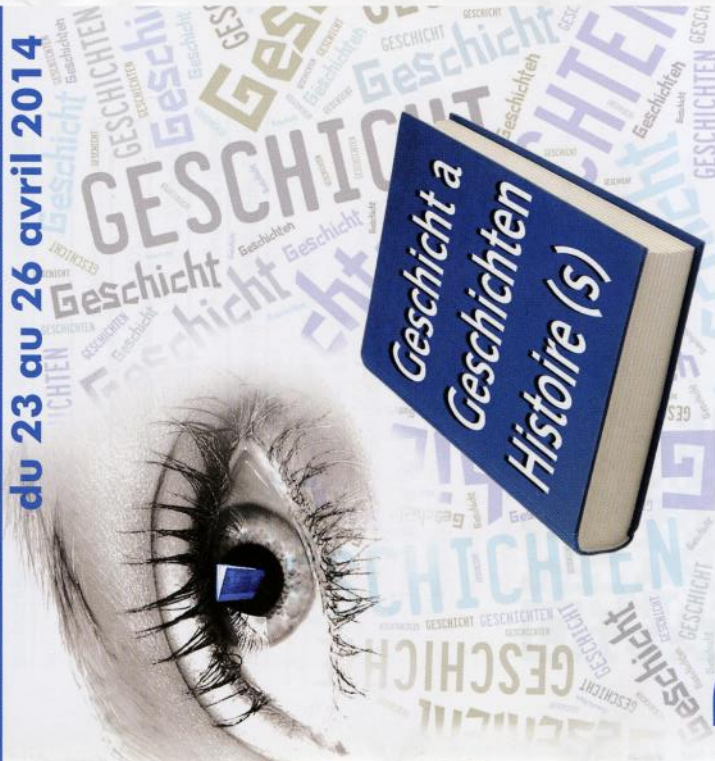
Vom **22. April bis zum 12. Mai** verweilt die in Kooperation mit dem CDMH entstandene Wanderausstellung des Deutschen Vereins in Luxemburg im **im Foyer des Centre Culturel "Am Kinneksbond" in Mamer**



Frau Helma Werner, Kuratorin der Ausstellung, lädt am **Dienstag, dem 6. Mai 2014 um 19 Uhr** zu einer begleiteten Besichtigung (auf Deutsch) der Ausstellung.

Journées du livre et du droit d'auteur

du 23 au 26 avril 2014



Programme

Vendredi 25 avril 2014

Du Luxembourg à l'Italie, destins croisés dans la Résistance

**L'histoire de Giorgio Elter (1924-1944) et de
Giosy Malano (1920-1944)**

Circolo Eugenio Curjel
107, route d'Esch
Luxembourg

18h30

Conférence sur un sujet très peu connu qui relie le Luxembourg et l'Italie concernant les échanges migratoires dans les deux sens. Dans ce contexte, l'histoire de deux jeunes gens qui en 1944 laissent leur vie dans des maquis relativement voisins en Italie sera évoquée. Il s'agit de Giosy Malano, fils d'un cafetier d'Esch-sur-Alzette originaire du Piémont, et de Giorgio Elter, petit fils d'un géologue luxembourgeois né à Mamer et établi au Piémont. Un même destin tragique marque leurs biographies, qui se croisent sans le savoir, à un moment précis de l'histoire et dans un espace géographique très rapproché.

La conférence, avec projection de photos inédites, sera animée par Maria Luisa Caldognetto, curatrice du volume récemment publié *Biographies, Itinéraires, Migrations*, à l'occasion du 25 avril, date qui commémore la Libération de l'Italie en 1945. Un vin d'honneur clôturera la manifestation.

Organisateurs : Centre de Documentation sur les Migrations Humaines | Association Convivium | Biblioteca Circolo Curjel, sous le haut patronage de l'Ambassade d'Italie au Luxembourg



ITALIE 1945, LIBERAZIONE

VIVE LES



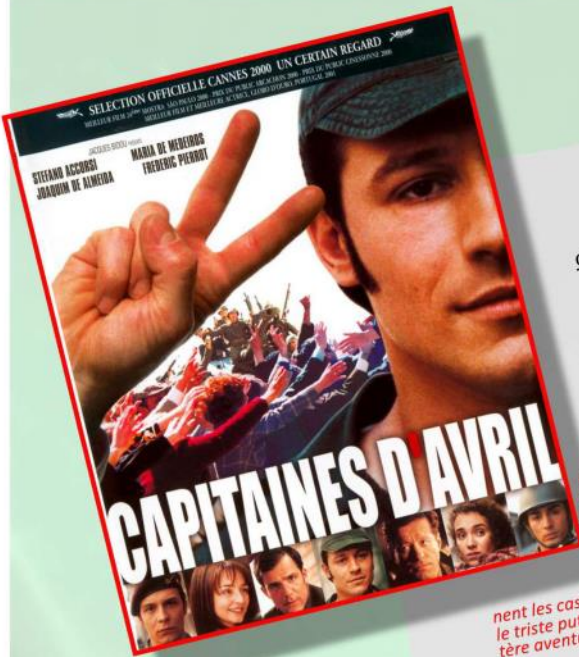
PORTUGAL 1974, REVOLUÇÃO DOS CRAVOS

25 AVRIL!



CENTRE DE DOCUMENTATION SUR LES MIGRATIONS HUMAINES





mercredi, 23 avril
 cinéma « Utopia » (salle 2), à Luxembourg-Ville,
 à 19h30

projection du film :
 « Capitaines d'Avril »

Au Portugal, dans la nuit du 24 au 25 avril 1974, la radio diffuse une chanson interdite : Grândola. Il pourrait s'agir de l'insoumission d'un journaliste rebelle. C'est en fait le signal programmé d'un coup d'Etat militaire qui changera la face de ce petit pays affligé par des décennies d'archaïsme et le destin d'immenses territoires en Afrique.

Au son de la voix du poète José Afonso, les troupes insurgées prennent les casernes. A trois heures du matin, elles marchent sur Lisbonne. Peu après le triste putsch militaire au Chili, la Révolution des Œillets se distingue par le caractère aventureux, mais aussi pacifique et lyrique de son déroulement.

Ces 24 heures de révolution sont vécues par trois personnages : deux capitaines et une jeune femme, professeur de lettres et journaliste.

(source : Allociné)

participation aux frais : 7 €, respectivement 5 €

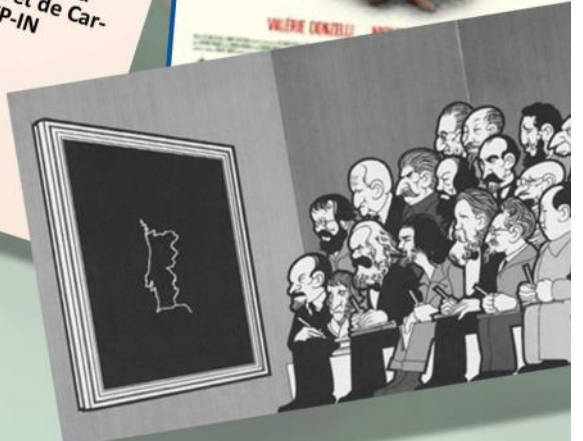
samedi, 26 avril

à CDMH, à Dudelange (gare « Dudelange-Usines »), à 17h
 vernissage de l'
 exposition de documents sur la Révolution des Œillets au Portugal en 1974
 (livres, journaux, affiches)

un verre de l'amitié clôturera la manifestation
 à la Maison du Peuple (restaurant Bairrada) à Esch/alzette, à partir de 20h

soirée conviviale avec de la musique d'intervention, des chants révolutionnaires du groupe TROVA LUSA, venu de Lisbonne, ainsi que des interventions de l'OGBL et de Carvalho da Silva, professeur universitaire, ex-secrétaire général de la CGTP-IN

inscriptions pour cette soirée avec buffet est ouverte à tous
 téléphone aux numéros 621 301 814 ou 49 60 05 223
 organisateur: OGBL



dans le cadre des Journées du Livre et du droit d'auteur
et sous le haut patronage de l'Ambassade du Portugal

du samedi 26 avril au dimanche 4 mai, au CDMH, à Dudelange (gare « Dudelange-Usines »)

**exposition de documents sur la Révolution des Œillets au Portugal en 1974
(livres, journaux, affiches)**

consultation de l'inventaire des films et des livres sur le Portugal disponibles à la médiathèque du CNA
exposition ouverte au public, du jeudi au dimanche, de 15h à 18h
entrée libre

du mercredi 23 au samedi 26 avril, au CNA, à Dudelange (1b, rue du Centenaire)

films et livres sur le Portugal disponibles à la médiathèque du CNA

exposition ouverte au public les jeudi et vendredi de 15 à 19 h.
le samedi, de 11 à 13 h. et de 15 à 19 h.
entrée libre



dimanche, 27 avril

dans le cadre des Journées du Livre et du droit d'auteur
et sous le haut patronage de l'Ambassade du Portugal
au CDMH, à Dudelange (gare « Dudelange-Usines »), à 15h

lecture scénique d'extraits de la pièce de théâtre

« Maria Lusitania »

de Charlotte Delbo (1913-1985)
autour du thème de la Révolution des Œillets
présentée par Mme Mily Fernandes-Tasch

co-organisateur CNA / médiathèque et Confédération de la Communauté Portugaise au Luxembourg (CCPL)

entre les 2 manifestations, une agape sera servie au CDMH

au CNA, cinéma Starlight, à Dudelange (1b, rue du Centenaire), à 18h

projection du film

« Les Grandes Ondes (à l'ouest) »

Avril 1974. Deux journalistes de la radio sont envoyés au Portugal pour réaliser un reportage sur l'entraide suisse dans ce pays. Bob, technicien proche de la retraite, les accompagne à bord de son fidèle combi VW. Mais sur place, rien ne se passe comme prévu : la tension est à son comble entre Julie, la féministe, et Cauvin le reporter de guerre roublard. La bonne volonté de Pelé, le jeune traducteur portugais, n'y fait rien : la petite équipe déclare forfait. Mais le vent de l'Histoire pousse le Combi VW en plein cœur de la Révolution des Œillets, obligeant cette équipe de Pieds nickelés à prendre part, et corps, à cette folle nuit du 24 avril 1974.

(source : Allociné)

suivi de témoignages de personnes descendues au Portugal pendant la Révolution des Œillets
allocation finale de Carvalho da Silva, ex secrétaire général de la CGTP-IN
le tout sera encadré musicalement par le groupe TROVA LUSA
ticket d'entrée: 7 €, respectivement 5 €

soirée co-organisée avec le CNA / ciné Starlight



Centre de Documentation
sur les Migrations Humaines

Dans le cadre des Journées du Livre et du droit d'auteur
et sous le haut patronage de l'Ambassade d'Italie

VENDREDI 25 AVRIL 2014, À 18H30

Salle du Circolo Curiel, 107 rte d'Esch, Luxembourg-Ville



CONFERENCE

Du Luxembourg à l'Italie, destins croisés dans la Résistance: l'histoire de Giorgio Elter (1924-1944) et Giosy Malano (1920-1944)

En 1944, deux jeunes gens laissent leur vie dans des maquis relativement voisins en Italie, Giosy Malano, fils d'un cafetier d'Esch-sur-Alzette originaire du Piémont, et Giorgio Elter, petit fils d'un géologue luxembourgeois né à Mamer et établi au Piémont. Un même destin tragique marque leurs biographies, qui se croisent sans le savoir, à un moment précis de l'histoire et dans un espace géographique très rapproché.

La conférence, avec projection de photos inédites, sera animée par Maria Luisa Caldognetto, curatrice du volume « Biographies, Itinéraires, Migrations » (éd. CDMH, Convivium, CSP, 2013), à l'occasion du 25 avril, date qui commémore la Libération de l'Italie en 1945.

Entrée libre

Le verre de l'amitié clôturera la manifestation

Possibilité de dîner sur place (réservation souhaitée au n. tél. 491750) au Restaurant du Circolo Curiel

Manifestation organisée par

Convivium asbl (www.convivium.lu)

Centre de Documentation sur les Migrations Humaines (www.cdmh.lu)

Bibliothèque du Circolo Curiel (www.curiel.lu)

Informations supplémentaires: www.liesen.lu



avec le soutien de :



LE GOUVERNEMENT
DU GRAND-DUCHÉ DE LUXEMBOURG
Ministère de la Culture

03-03-2014 au 07-03-2014

**Exposition Luxracines à Diekirch
Participation du CDMH**

Les **samedi 8 et dimanche 9 mars de 14h. à 17h.** l'exposition **Luxracines** , comportant une section présentant le travail du CDMH sera ouverte au public dans le cadre d'un projet scolaire au **Lycée classique de Diekirch.**

Lieu d'exposition: Préau du Lycée

Entrée libre



The background of the entire page is a photograph of industrial machinery, likely from a mine. It features large, rusted metal components, including a prominent circular hatch with a flange of bolts in the lower right. The lighting is dramatic, with strong highlights and deep shadows, creating a sense of scale and industrial power.

Festival
de la **Culture**
industrielle
et de l'Innovation

BASSIN MINIER

Programme

3 mai - 4 juillet 2014

La Mémoire *de la Mer. Objets* *Migrants en* *Méditerranée.*



Une exploration en images par

Mattia Insolera | Alessandro Brasile
Kami Fares

Lieu de l'exposition

Centre de Documentation
sur les Migrations Humaines
Gare-Usines, L-3481 Dudelange

Vernissage

Mercredi, le 7 mai 2014 à 19h

L'exposition sera ouverte

du 8 mai jusqu'au 27 juillet 2014
du jeudi au dimanche
de 15h00 à 18h00

Visites guidées

en dehors de cet horaire
sur demande

produite par:



réalisée avec le soutien de:



organisée par:



Le CDMH a le plaisir d'inviter au vernissage de l'exposition

« *La Mémoire de la mer. Objets Migrants en Méditerranée* »,
mercredi, le 7 mai 2014 à 19h00. Les réalisations des photographes Alessandro Brasile et Mattia Insolera et du vidéo-journaliste Kami Fares mettent en valeur le « Sea Memory Museum » créé par Mohsen Lihidheb.

En quelques années, Mohsen Lihidheb

a transformé le jardin de sa maison à Zarzis (Tunisie), en un lieu de mémoire des migrations humaines et de la mer, réalisant des sculptures à partir d'objets rejetés par les flots. Recueillis et lavés à terre, ces objets abandonnés ne constituent pas seulement la matière première de ses œuvres plastiques et la source d'inspiration de son travail poétique, mais représentent également une référence symbolique à la mer et à l'humanité migrante.

L'exposition a été produite

dans le cadre du projet européen « MeLa* – European Museums in an age of migrations ». Le commissariat est assuré par Anna Chiara Cimoli, historienne de l'art (Politecnico di Milano).

Information et contact

www.cdmh.lu | T +352 516985 1 | migcendo@pt.lu



Événements à venir

- **17 mai 2014, 15h00** | Visite guidée
« *Invitation aux Musées – Invitation aux Quartiers* »
- **18 mai 2014, 14h00** | Table Ronde
« *Because there is (no) work, what do you want to do ?* »
- **28 juin jusqu'au 13 juillet 2014** | Exposition
« *Ceci n'est pas la mer à boire* »
- **29 juin 2014, 15h00** | Table ronde
« *Questions de mémoires – mémoires en question* »
- **6 juillet 2014, 15h00** | Hommage à Rosch Kriepps
« *Des ateliers du Greisendal au rêve américain* »

Design: kontext.lu

avec le soutien de:



LE GOUVERNEMENT
DU GRAND-DUCHÉ DE LUXEMBOURG
Ministère de la Culture



Jeudi 15 Mai 2014

Supplément au Tageblatt

Am Quartier Italien & Op der Schmelz

Numéro 13

Pourquoi ce journal ?

Les quartiers "Italien" et "Schmelz" de Dudelange revêtent pour nous une valeur hautement symbolique : ils sont le miroir d'une société luxembourgeoise pluriculturelle.

De pays "pauvre" (pays d'émigration) le Luxembourg est devenu un pays "riche" (pays d'immigration) - une évolution économique à laquelle les migrants ont largement contribué.

Dans ces quartiers, des hommes, des femmes, des enfants, le plus souvent venus d'ailleurs, tentent encore aujourd'hui, comme ils l'ont fait par le passé, de se construire une place où il fait bon vivre.

Etre solidaire de ces hommes et entretenir leur souvenir paraît, pour nous, une tâche juste et noble.

Qui sommes-nous ?

Le projet de ce journal est soutenu par des membres de cinq institutions socioculturelles oeuvrant dans ce quartier : l'Association Culturelle "Les Amis du Quartier Italien", le Centre de Documentation sur les Migrations Humaines, l'Ecole fondamentale "Italien", la maison relais "Diddelfamill" avec le projet "Ensemble" de l'asbl Inter-Actions et l'annexe "Alliance" du Lycée Nic Bieber.

contact: Loris Spina
p.a. Foyer Diddelfamill
145 rue des Minières
L-3526 Dudelange / Tél.
520080
diddelfamill@inter-actions.lu



Äddi Menn !

Menn nous a quittés. Nous ne verrons plus son impressionnante silhouette, „(sa) gueule de métèque, de juif errant, de pâtre grec, ... (ses) chevaux aux quatre vents » (1) arpenter nos ruelles. Menn, qui n'a pas toujours eu la vie facile - loin de là ! - a tout fait pour réaliser son rêve : être un artiste, libre et indépendant - ceci à une époque où ce genre d'hommes se comptaient dans ce pays sur les doigts d'une seule main.

Vivre avec Menn n'a pas toujours été facile, mais nous pouvons d'ores et déjà dire que cet homme avec cette barbe à la Karl Marx, avec ses larges chapeaux continuera à hanter nos pensées et nos promenades. Comme il fut écrit dans son avis mortuaire : « c'est le pinceau qui sauve le monde du chaos » (Shi Tao). C'était bien vrai pour Menn.

Adieu vieux rognard, notre Cavanna (2) de la peinture à nous

(1) que Georges Moustaki, cet autre grand monsieur qui vient lui aussi de nous quitter, nous excuse d'avoir emprunté et légèrement déformé les mots d'une de ses chansons

(2) encore un barbu, parti lui aussi en ce début d'année

Venerdì 16 maggio 2014 – Accademia d'Egitto, Roma

Ore 17: Convegno

IL VALZER DI KOSSEIR

UNA STORIA DI LAVORO E PASSIONE DI ITALIANI IN EGITTO SULLE RIVE DEL MAR ROSSO

- **Benvenuto** di *Gihane Zaki*, Direttrice dell'Accademia d'Egitto, e **saluto** di *Roberto Ruberti*, Presidente dell'Associazione Italiani d'Egitto (AIDE)
- **L'Egitto degli Italiani**, Prof.ssa Marta Petricoli, ordinario di Storia delle Relazioni Internazionali dell'Università di Firenze *
- **I Fertilizzanti fosfatici e l'agricoltura**, Prof.ssa Elisabetta Barberis, ordinario di Chimica agraria e Prorettore dell'Università di Torino
- **La Società Egiziana per l'Estrazione e il Commercio dei Fosfati: una storia degli Italiani in Egitto**, Febo Cammarano (AIDE), con la partecipazione di Bianca Gera e Renza Pellegrini **, Graziella Callery (vicepresidente AIDE), figli e nipoti di dipendenti della Società, alcuni nati e vissuti a Kosseir
- **Commenti e conclusioni**, Prof.ssa Maria Luisa Caldognetto, docente all'Università di Treviri (Germania) e vicepresidente del "Centre de Documentation sur les Migrations Humaines" (Lussemburgo)

* Autrice del libro *OLTRE IL MITO - L'Egitto degli italiani (1917-1947)*

** Ha collaborato con il marito Ildo Pellegrini alla realizzazione del libro *AGORDINI A KOSSEIR - Storia di una comunità nelle miniere di fosfati in Egitto*

A conclusione del Convegno: **Inaugurazione della mostra**

RITORNO ALLE MINIERE DEI FARAONI. Lavoratori italiani dalle Alpi al deserto

(curatrici: Bianca Gera e Renza Pellegrini)

La mostra tratteggia, attraverso una serie di fotografie storiche, gli aspetti più significativi dell'emigrazione a Kosseir, sul Mar Rosso, di tecnici minerari e capi minatori italiani andati a lavorare nelle miniere di fosfati aperte dal Banco di Roma nei primi decenni del Novecento. Provenivano dal Veneto (dai comuni di Agordo, Taibon, Rivamonte, Roccapietore, Falcade, Gosaldo) e dal Piemonte (in particolare da Brosso Canavese, in Valchiusella).

Un mondo che – grazie alle capacità imprenditoriali e gestionali degli Italiani d'Egitto, artefici del successo dell'importante iniziativa industriale – ha visto trascorrere insieme, italiani ed egiziani, il tempo del lavoro e quello del riposo, mescolando le abitudini di vita di regioni diverse d'Italia con quelle delle comunità locali.

La mostra è stata realizzata da: Museo Regionale di Scienze Naturali di Torino, Fondazione per le Società di Mutuo Soccorso della Regione Piemonte, Comunità Montana Agordina.

**BUFFET OFFERTO DALL'ACCADEMIA D'EGITTO e PRODOTTI TIPICI DELLE VALLATE
BELLUNESI**

Nella SALA DELLA MOSTRA, relatori e discendenti dei protagonisti dell'esperienza di Kosseir saranno felici di dare ogni ulteriore informazione sugli argomenti trattati durante il convegno, approfondendo eventuali aspetti d'interesse di questa particolare esperienza di emigrazione degli Italiani in Egitto.

madame, monsieur

L'Invitation aux Musées

Journées portes ouvertes dans
les musées au Luxembourg
les 17 et 18 mai 2014.
Entrée gratuite.

m m
d'atelier
muséein

Région : Sud

Dudelange

34 | Centre de Documentation sur les Migrations humaines



Gare-Usines
L-3481 Dudelange
T (+352) 51 69 85-1
www.cdmh.lu
Samedi et dimanche de
15h00 à 18h00



Collection

Le Centre de Documentation sur les Migrations humaines (CDMH) fait des recherches et organise des manifestations dans le domaine de l'histoire des migrations. Il est logé à la Gare de Dudelange Usines, au cœur du quartier Italien, né à la fin du 19^e siècle avec les débuts de la sidérurgie et de l'immigration.

Programme samedi, le 17 mai

15h00 & 16h30 Dudelange, Gare – Usines : Visite guidée (F) « Invitations aux Musées – Invitations aux Quartier ». Visites guidées de l'exposition et explorations des quartiers Italien et Schmelz.

Programme dimanche, le 18 mai

14h00 Dudelange, Gare – Usines : Table ronde « Because there is (no) work, what do you want to do? », Mattia Insolera (photographe) et Kami Fares (réalisateur), collaborateurs de l'exposition *Mémoire de la Mer. Objets Migrants en Méditerranée*, ainsi que Carole Reckinger (diplômée en sciences politiques, photographe), actrice du projet bitter-oranges.com, se penchent les conditions de vie des migrant(e)s travaillant dans la périphérie sud de l'Union Européenne et analysent leur influence sur celle des habitants des quartiers du Nord. Un projet dans le cadre du Festival de la Culture industrielle et de l'Innovation.

Table ronde en langues anglaise et française, traduction simultanée de l'anglais vers le français.

Festival de la Culture industrielle et de l'innovation
BASSIN MINIER

Programme
3 mai - 4 juillet 2014

Le Centre de Documentation sur les Migrations Humaines (CDMH)

Fondé en 1993 et installé au cœur du quartier « Italien », dans la gare de « Dudelange-Jules », le CDMH œuvre, à travers ses recherches sur le patrimoine des migrations, pour une meilleure compréhension de la réalité migratoire riche et complexe du Luxembourg. L'histoire, l'architecture particulière de cet endroit qui continue à être habités par une majorité d'immigrés, en font un « lieu de mémoire » de l'immigration italienne et du monde ouvrier luxembourgeois. Ce patrimoine social et culturel unique dans le Bassin minier est mis en valeur dans le cadre d'un itinéraire de visite constituant un « musée sans murs ».

www.cdmh.lu

Centre de Documentation sur les Migrations Humaines

Escapes « Travail, migrations, mémoires »

Table ronde « Because there is (no) work, what do you want to do? »

Date : Dimanche 18 mai à 14h
Lieu : Gare-Usines à Dudelange
Infos : Tél : 51 69 85 1, migcend@pt.lu | Entrée libre

Mattia Insolera, photographe et Kami Fares, réalisateur, collaborateurs de l'exposition « Memories of the Sea » (à voir du 7 mai au 27 juillet au CDMH) ainsi que Carole Rockinger diplômée en sciences politiques, photographe et Diana Reiners, anthropologue, actrices du projet bitter-oranges.com évoqueront les conditions de vie des migrant(e)s travaillant dans la périphérie sud de l'Union européenne et montreront en quoi celles-ci concernent ceux qui, comme nous, se trouvent au Nord. Les médias de la photographie et du film sont-ils à même de rendre visible, décrire et questionner ces vies et lieux de travail en zone d'ombre ?
 Événement en anglais et français. Traduction simultanée de l'anglais vers le français.

Table ronde « Questions de mémoires – mémoires en question »

Date : Dimanche 29 juin à 15h
Lieu : Gare-Usines à Dudelange
Infos : Tél : 51 69 85 1, migcend@pt.lu | Entrée libre

Avec : Virginie Vriel (ethnologie de l'Université de Lorraine), militante d'un projet d'exposition autour du travail féminin en milieu sidérurgique au Val de Fensch, qui abordera la problématique de la « non visibilité » du travail féminin et André Faber, cartographe de l'hebdomadaire « Le Jeudi »

et enfant de la sidérurgie, qui à travers l'ouvrage « Fensch – Les hauts fourneaux ne repoussent pas », porte un regard sensible sur le devenir de cette vallée usinière.
 Événement en français.

02-06-2014 au 15-06-2014

Ausstellung im Schengen - Lycée in Perl Präsenz, Wirken und Integration von Deutschen in Luxemburg (1815 - 1914)

Vom **2.Juni bis zum 15.Juni** verweilt die in Kooperation mit dem CDMH entstandene Wanderausstellung des Deutschen Vereins in Perl **im Foyer des Schengen-Lycée** .

Bei der Eröffnung hat Frau Helma Werner, die Kuratorin der Ausstellung die 11. Klassen des Lyzeums in die Materie eingeführt.

Der ausführliche Katalog zur Ausstellung kann im Sekretariat der Schule erworben werden

Öffnungszeiten Montag - Freitag, 8 bis 16 Uhr



Patrocini: Fondazione Claudi; Ambasciata d'Italia a Lussemburgo; Ambasciata di Lussemburgo in Italia; Parlamento Europeo; Ministero per i Beni e le Attività Culturali; Biblioteca Nazionale Centrale; Assessorato alla Cultura Comune di Roma; Biblioteque National de Luxembourg; UNESCO; Università di Roma Tor Vergata; Comuni di Serrapetrona, Bertrange, Dudelange, Mont Saint Martin, Arlon; Associazione Marchigiani di Lussemburgo; Centre de Documentation sur les Migrations Humaines; Cooperativa Sociale Apriti Sesamo

Serrapetrona (MC)
Palazzo Claudi, Via Rave 7
Mostra di libri d'artista

Voci del Silenzio / Voix du Silence

INAUGURAZIONE – Domenica 15 GIUGNO ORE 18,30

La mostra, organizzata dalla Fondazione Claudi, nella persona del Presidente Prof. **Massimo Ciambotti**, intende valorizzare il poeta e filosofo **Claudio Claudi** (1914 - 1972), estendendo la conoscenza dei suoi scritti. A tal fine, la Dott.ssa **Cristina Ubaldini**, dell'Università di Roma Tor Vergata, studiosa del Claudi, ha individuato nella sua poesia un tema ricorrente, il silenzio, ampiamente espresso in forme che vanno dalla solitudine alla meraviglia del cosmo. Il tema è stato quindi indicato ad alcuni artisti come motivo ispiratore per un libro d'artista.

La mostra, a cura di **Stefania Severi** e **Maria Luisa Caldognetto**, è stata concepita in modo che la poesia di Claudi, tradotta in francese, raggiungesse anche il pubblico transalpino. Di qui l'esigenza di coinvolgere artisti non solo italiani ma anche francofoni.

Otto artisti sono stati invitati a realizzare ciascuno due libri ispirandosi al silenzio ed in particolare al silenzio che è presente in otto poesie di Claudi. Ne è scaturito un panorama di interpretazioni vario e suggestivo la cui eterogeneità è da connettere non solo alle diverse personalità ma anche alla diversa formazione ed alla diversa area di provenienza. Infatti dal Belgio vengono **Andrée Liroux** e **Geneviève Ensch**; **Isabelle Frank** e **Christiane Olivier** sono francesi; **Bettina Scholl Sabbatini** e **Jean-Claude Salvi** sono lussemburghesi e gli italiani sono **Francesca Cataldi** e **Vito Capone**.

Alla mostra sono esposti anche otto libri d'artista, tutti di cm 23 x 23 e nella forma a Leporello, sempre ispirati al silenzio nelle poesie di Claudi, realizzati da altrettanti allievi delle accademie d'arte di Vilnius (Lituania), Lodz (Polonia) e Belgrado (Iugoslavia), fatti realizzare negli anni 2008-2011 dal Centro Kaus di Urbino sotto la guida di **Giuliano Santini**.

Il catalogo, edito da Convivium di Lussemburgo, è italo/francese.

L'ultima sezione del catalogo è dedicata ad alcuni libri d'artista sul silenzio provenienti dal Fondo Falqui della Biblioteca Nazionale Centrale di Roma, di cui è direttore **Oswaldo Avallone**, selezionati da **Eleonora Castiglioni** e **Giuliana Zagra**. Questi libri saranno esposti nella tappa romana della mostra che si terrà presso la Biblioteca, in Viale Castro Pretorio (9/1-8/11/2014).

La mostra prenderà poi la strada per oltralpe e sarà a Lussemburgo (Bertrange e Dudelange), in Francia (Mont Saint Martin) ed in Belgio (Arlon).

La consulenza tecnica è della Cooperativa Sociale Apriti Sesamo ONLUS di Roma.

La mostra a Serrapetrona sarà visitabile fino al 15 settembre 2014 con il seguente orario: sabato 15,30-19,30; domenica 10-12,30; 15,30 -19,30. Per altri orari, su prenotazione al numero 3394800381

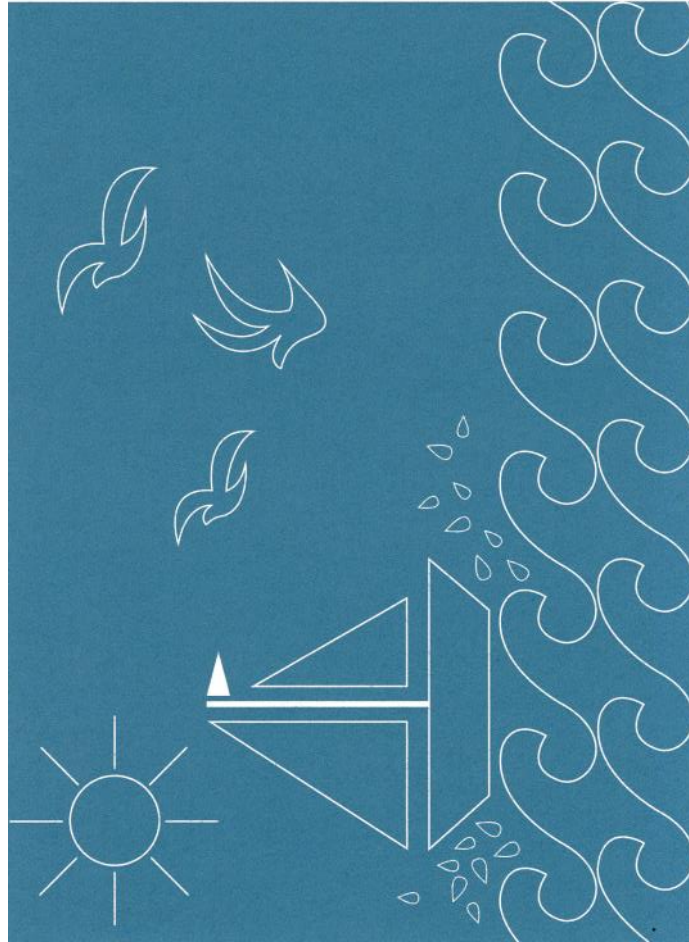
Mostra di libri d'artista: Voci del Silenzio, Omaggio al poeta Claudio Claudi
Serrapetrona (MC), Palazzo Claudi, Via Rave 7

A cura di Stefania Severi e Maria Pia Caldognetto

Promossa dalla Fondazione Claudi

Dal 15 giugno al 14 settembre 2015

Orario: sabato 15,30-19,30; domenica 10-12,30; 15,30 -19,30. Per altri orari, su prenotazione al numero 3394800381



Ceci n'est pas
la mer à boire -
La mer imaginée
par les élèves
de l'École Italie

Jeudi | 26 juin 2014 | 18h30

• Le **CDMH** et la **Commission de la Famille de la Ville de Dudelange** ont le plaisir de vous inviter au vernissage de l'exposition « **Ceci n'est pas la mer à boire - La mer imaginée par les élèves de l'École Itale** ».

• Venez découvrir **un monde maritime** bricolé à partir **d'objets recueillis** par les élèves aux alentours de leur école.

• Les travaux des élèves sont présentés dans le cadre de l'exposition « **La Mémoire de la Mer** » produite par **Mela*** *European Museums in an age of migration*, en cours jusqu'au 27 juillet 2014.

Vernissage | Jeudi le 26 juin 2014 à 18h30

Exposition | du 27 juin jusqu'au 11 juillet 2014 | du jeudi au dimanche | de 15h00 à 18h00.

Organisateur | CDMH & Commission de la famille
(Centre de Documentation sur les Migrations Humaines | Commission de la Famille de la Ville de Dudelange)

Lieu | Dudelange Gare Usines | L-3481 Dudelange

Informations complémentaires | www.cdmh.lu



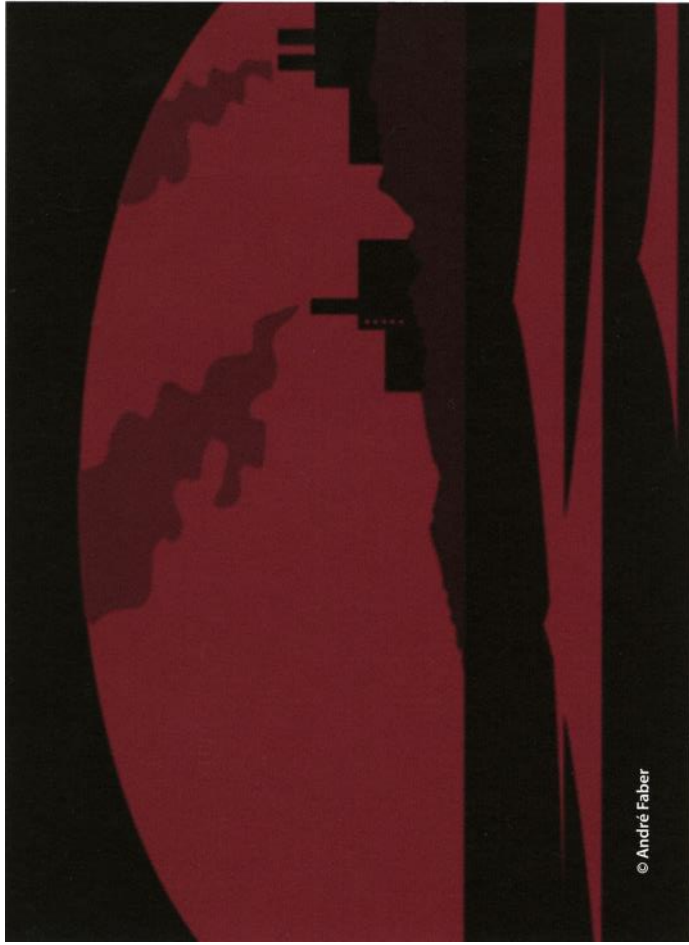


Table ronde: Questions de mémoires – mémoires en question

Dimanche | 29 juin 2014 | 15 heures
Manifestation dans le cadre du « Festival de la culture
industrielle et de l'innovation »

• A l'occasion de ce rendez-vous du dimanche, le Centre de Documentation s'aventure en Lorraine et propose un regard en miroir à travers deux projets évoquant le Val de Fensch.

• Ethnologue, enseignante - chercheuse à l'Université de Lorraine, **Virginie Vinel** évoquera la mémoire oubliée du travail des femmes du Val de Fensch.

• **André Faber**, caricaturiste attiré de l'hebdomadaire « Le Jeudi » évoque la mémoire de la sidérurgie dans l'ouvrage « Fensch - Les hauts-fourneaux ne repoussent pas » où texte et image s'épousent à merveille.

Moderation | Antoinette Reuter
(Manifestation en langue française)

Organisateur | CDMH
(Centre de Documentation sur les Migrations Humaines)

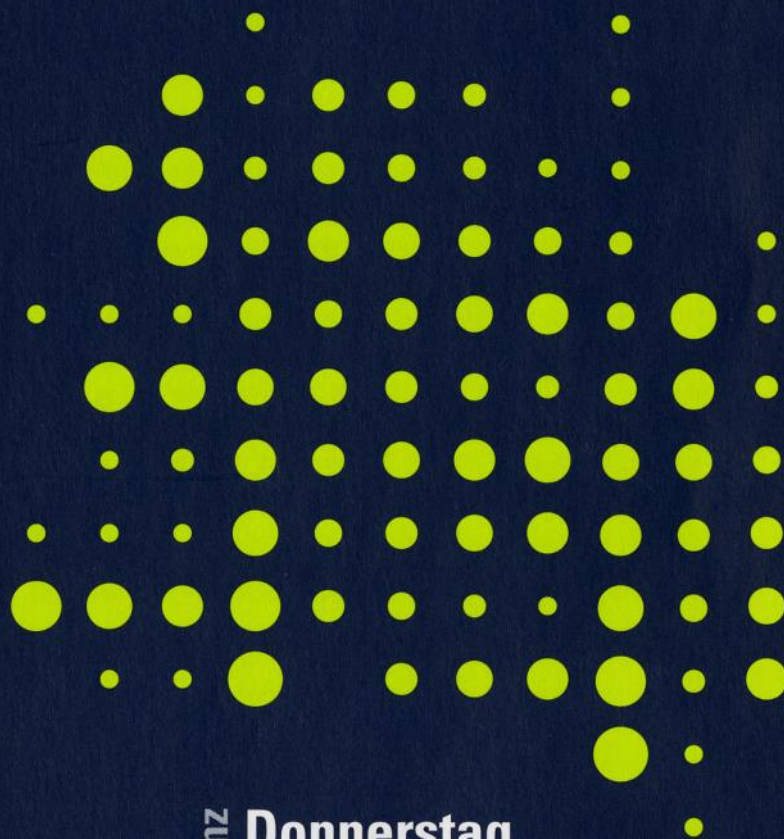
Lieu | Dudelange Gare Usines | L-3481 Dudelange

Informations complémentaires | www.cdmh.lu

* « La Mémoire de la mer. Objets Migrants en Méditerranée ». Exposition en cours jusqu'au 27 juillet 2014.



UND MOBILITÄT
MIGRATION
AND MOBILITY



14. Internationale Konferenz
Donnerstag
03. Juli bis
Samstag
05. Juli 2014
Fachhochschule Köln

ANMELDUNG

Die Tagungsgebühren betragen 175,- Euro/75,- Euro (Ermäßigung für Studierende und Menschen mit geringem Einkommen gegen Nachweis). In der Tagungsgebühr sind Getränke und Snacks während der Tagung und das Buffet am Donnerstag, 03.07.14 enthalten. Bitte verwenden Sie für die Anmeldung den hierfür vorgesehenen Anmeldetalon, download: www.migrationskonferenz.ch

KONTAKT

migration&mobility@online.de

VERANSTALTENDE

- **Kompetenzplattform für Migration und interkulturelle Kompetenz – KOPF – der Fakultät für Angewandte Sozialwissenschaften der Fachhochschule Köln (Deutschland)**
www.f01.fh-koeln.de/fakultaet/institute/interkult/
- **Centre de Documentation sur les Migrations Humaines – CDMH (Luxemburg)**
www.cdmh.lu
- **Institut für Regional- und Migrationsforschung – IRM (Deutschland)**
www.irm-trier.de
- **Institut für Erziehungswissenschaft, Fakultät für Bildungswissenschaften, Universität Innsbruck (Österreich)**
www.uibk.ac.at/iezw/forschung/migration-und-bildung.html
- **Institut Integration und Partizipation IIP der Hochschule für Soziale Arbeit HSA, Fachhochschule Nordwestschweiz FHNW (Schweiz)**
www.fhnw.ch/sozialarbeit/iip

Ankündigung: Die 15. Internationale Konferenz findet vom 18. bis 20. Juni 2015 in Luxemburg zum Thema „Migration und Gender / Migration and Gender“ statt.



Lecture « Des ateliers du Greisendall au rêve américain – Hommage à Rosch Krieps »

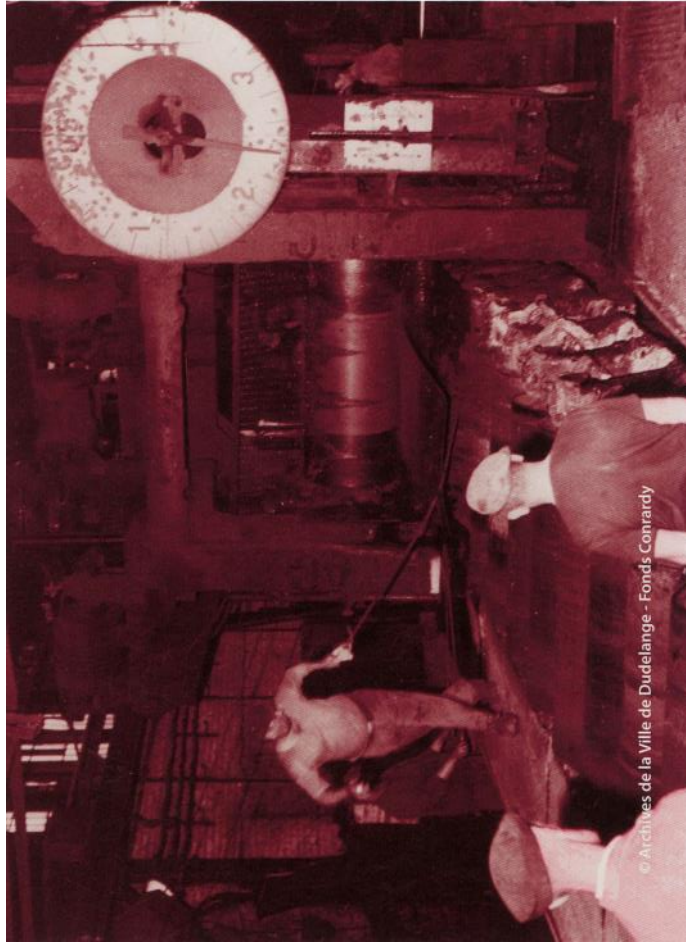
Date : Dimanche 6 juillet à 15h

Lieu : Gare-Usines à Dudelange

Infos : Tél : 51 69 85 1, migcendo@pt.lu | Entrée libre

Le journaliste Rosch Krieps est célèbre pour son engagement en faveur de l'œuvre du photographe Edward Steichen. Ses débuts à l'usine de Dudelange-Greisendall sont moins connus. Tout comme les pages qu'il a consacrées à cette mémoire dans sa biographie « Auf's Ganze gehen ». Autour de la lecture d'extraits de ses souvenirs, cet événement permettra d'évoquer les motivations qui pouvaient engager vers 1950 un jeune homme à rejoindre l'usine... et à en sortir.

Événement en allemand et luxembourgeois.



© Archives de la Ville de Dudelange - Fonds Conrardy



Des ateliers du Greisendall au rêve américain - Hommage à Rosch Kriepps

Dimanche | 6 juillet 2014 | 15 heures
Manifestation dans le cadre du « Festival de la culture
industrielle et de l'innovation »

• Le journaliste **Rosch Kriepps** est connu pour son engagement en faveur de l'oeuvre du photographe **Edward Steichen**.

• Son entrée en travail à l'usine de Dudelange – Greisendall est moins connue. Tout comme le sont les pages qu'il a consacrées à cette mémoire dans sa biographie « **Aufs Ganze gehen** ».

• Autour de la lecture d'extraits de ces souvenirs par **Marc Limpach** seront évoquées avec **Rosch Kriepps** les motivations qui pouvaient engager **vers 1950** un jeune homme à rejoindre l'usine ... et à en sortir.

Moderation | Stefan Kunzman

(Manifestation en langues allemande et luxembourgeoise)

Organisateur | CDMH

(Centre de Documentation sur les Migrations Humaines)

Lieu | Dudelange Gare Usines | L-3481 Dudelange

Informations complémentaires | www.cdmh.lu

* « La Mémoire de la mer, Objets Migrants en Méditerranée ».
Exposition en cours jusqu'au 27 juillet 2014.



16-07-2014 au 12-09-2014

Ausstellung im Rathaus Sankt Johann in Saarbrücken Präsenz, Wirken und Integration von Deutschen in Luxemburg (1815 -1914)

Vom **16.Juli bis zum 24. August** verweilt die in Kooperation mit dem CDMH entstandene Wanderausstellung des Deutschen Vereins im **Rathause von Saarbrücken - Sankt Johann** .

Ausstellungseröffnung am 16. Juli um 18 Uhr im Hauberrisser-Saal

Impulsreferat von Fabian Trinkaus "Deutsche Präsenz in Luxemburg im Zeitalter der Industrialisierung. Das Beispiel der Eisen- und Stahlindustrie."

Öffnungszeiten: Mo-Fr 9-18 Uhr
Sa 10-16:30 Uhr

In Zusammenarbeit mit der Stiftung europäische Kultur und Bildung



Weitere Hintergrundinformationen zur grenzüberschreitenden Wanderungsgeschichte bietet das vom Zuwanderungs- und Integrationsbüro der Landeshauptstadt Saarbrücken für den Städteverbund Quattropole (Luxembourg, Metz, Saarbrücken, Trier) betreute Projekt **Migratouren**, bei dem das CDMH als luxemburgische Partnerorganisation mitwirkte.

Die Ausstellung „Präsenz, Wirken und Integration von Deutschen in Luxemburg – Vom Wiener Kongress bis zum Ersten Weltkrieg (1815-1914)“ wird vom 16. Juli bis 12. September 2014 im Hauberrisser Saal des Rathauses St. Johann zu sehen sein. Sie wurde vom Deutschen Verein in Luxemburg konzipiert und gemeinsam mit deutschen und luxemburgischen Historikern umgesetzt. Erstmals wird die erste Immigrantenwelle von Deutschen nach Luxemburg dokumentiert und die deutsch-luxemburgischen Beziehungen vor den beiden Weltkriegen anhand von Einzelschicksalen und politischen Verträgen beleuchtet.

In Saarbrücken wird die Ausstellung in Kooperation mit der Stiftung europäische Kultur und Bildung gezeigt. Eine Veranstaltung zur aktuellen Rolle der Großregion in Europa wird die Ausstellung am 12. September 2014 im Rathausfestsaal beschließen. (Gesonderte Einladung folgt.)

Am Eröffnungsabend wird Helma Werner vom Deutschen Verein in Luxemburg in die Ausstellung einführen. Danach widmet sich der Historiker Fabian Trinkaus in seinem Impulsbeitrag dem Thema „Deutsche Präsenz in Luxemburg im Zeitalter der Industrialisierung. Das Beispiel der Eisen- und Stahlindustrie.“ Anschließend bleibt Zeit für einen Ausstellungsrundgang und einen Gedankenaustausch bei einem Umtrunk.

Zur Ausstellungseröffnung am

Mittwoch, dem 16. Juli 2014, 18:00 Uhr

im Hauberrisser Saal des Rathauses Saarbrücken – St. Johann lade ich sie herzlich ein.



Charlotte Britz
Oberbürgermeisterin

Jouedi 18 Septembre 2014

Supplément au Tageblatt

Am Quartier Italien & Op der Schmelz

Numéro 14

Pourquoi ce journal ?

Les quartiers "Italien" et "Schmelz" de Dudelange revêtent pour nous une valeur hautement symbolique : ils sont le miroir d'une société luxembourgeoise pluriculturelle.

De pays "pauvre" (pays d'émigration) le Luxembourg est devenu un pays "riche" (pays d'immigration) - une évolution économique à laquelle les migrants ont largement contribué.

Dans ces quartiers, des hommes, des femmes, des enfants, le plus souvent venus d'ailleurs, tentent encore aujourd'hui, comme ils l'ont fait par le passé, de se construire une place où il fait bon vivre.

Etre solidaire de ces hommes et entretenir leur souvenir paraît, pour nous, une tâche juste et noble.

Qui sommes-nous ?

Le projet de ce journal est soutenu par des membres de cinq institutions socioculturelles oeuvrant dans ce quartier : l'Association Culturelle "Les Amis du Quartier Italien", le Centre de Documentation sur les Migrations Humaines, l'Ecole fondamentale "Italien", la maison relais "Diddelfamil" avec le projet "Ensemble" de l'asbl Inter-Actions et l'annexe "Alliance" du Lycée Nic Biever.

contact: Loris Spina
p.a. Foyer Diddelfamil
145 rue des Minières
L-3526 Dudelange / Tél. 520080
diddelfamil@inter-actions.lu

Philo-literarische Überlegungen anlässlich der Einweihung einer neuen Fussgängerpassage

Brücken schlagen oder Tunnels graben ?

Nein, wir reden nicht von Gaza, sondern von Klein-Italien.

Während Brücken gleichbedeutend für Licht, (Welt)Offenheit und Entgegenkommen stehen, müssen Tunnels eher für Dunkelheit, Angst und Ungewissenheit herhalten.

Bleibt zu hoffen, dass die neu eingeweihte Fussgängerpassage zum Quartier Italien diesen Gefühlen Lüge strafen wird.

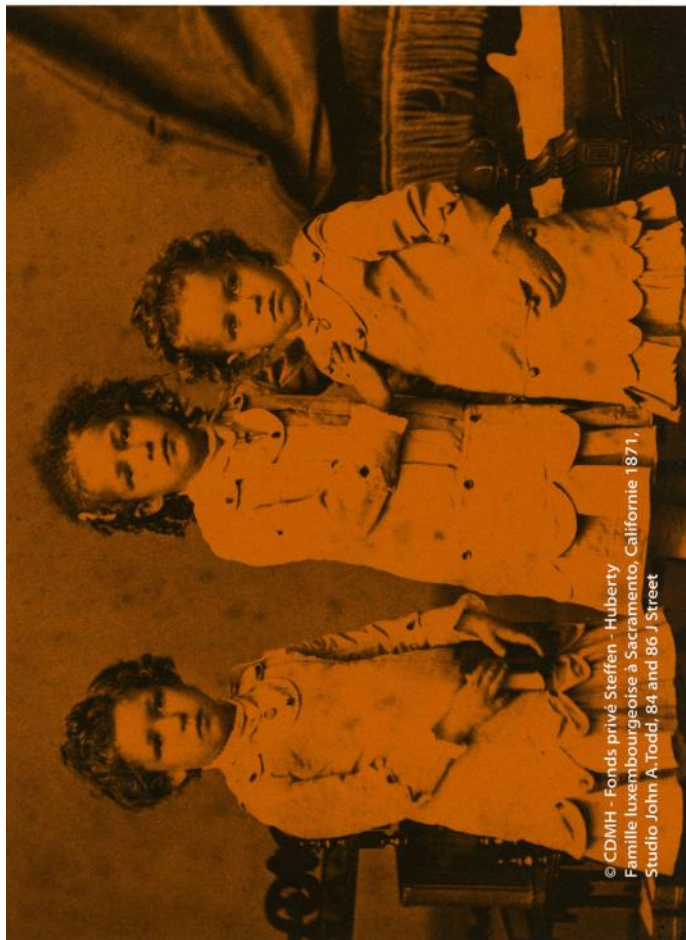
Réflexions philo-littéraires à l'occasion de l'inauguration d'un souterrain piétonnier

Lancer des ponts ou creuser des tunnels ?

Non, nous ne pensons pas à Gaza, mais à la Petite Italie.

Si les ponts symbolisent (les) lumière(s), ouverture d'esprit (sur le monde) et rencontre, les tunnels font plutôt penser à de l'obscurité, à des peurs et à des incertitudes.

Le nouveau passage pour piétons vers le Quartier Italien: Tout un symbole? Espérons que non !



© CDMH - Fonds privé Steffen - Huberty
Famille luxembourgeoise à Sacramento, Californie 1871,
Studio John A. Todd, 84 and 86 J Street



Vernissage – Emigration, immigration, ré-migration

Vendredi | 26 septembre 2014 | 19 heures

Les ressources en matière d'histoire des migrations – une
exposition coordonnée par Lux Racines ASBL

- L'exposition **met en lumière** des **ressources privées** et **publicques** et montre que dans l'histoire des **familles enracinement, sédentarité** et **migrations** constituent des réalités qui se relaient et se conditionnent mutuellement. **Une leçon éclatante** sur l'histoire des populations.

- L'exposition sera ouverte du **27.09.2014 au 21.12.2014** du jeudi au dimanche, de **15 à 18 heures**

Visite guidées sur demande :
migcenda@pt.lu



Coordinateur | Rob Deltgen
Luxatrics ASBL (www.luxatrics.lu)

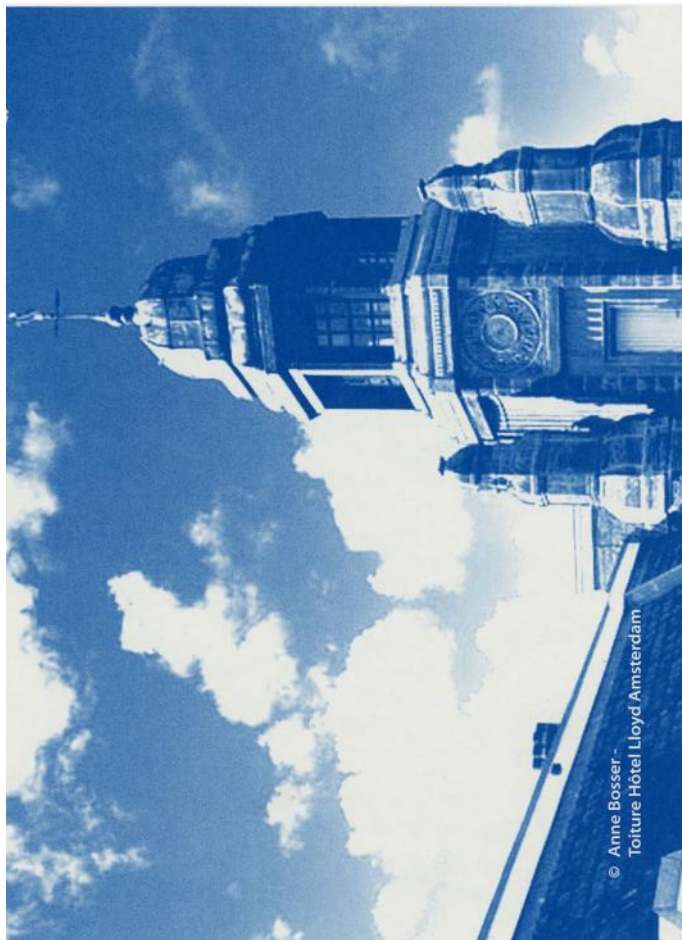
Lieu | CDMH
Dudelange Gare Usines, L-3481 Dudelange

Informations complémentaires | www.cdmh.lu

* **Evénements à venir :**
Dimanche | 28 septembre 2014
Présentation du CDMH à la Journée généalogique de Leudelange (www.luxatrics.lu)

Dimanche | 5 octobre 2014
Table ronde « Gérer les flux, l'architecture des ports d'émigration (Anvers, Gênes, Le Havre) »

A découvrir en complément jusqu'au 14 décembre 2014 au « Porthouse » et « Display 01 » du Centre national de l'audiovisuel à Dudelange. Exposition « Via Panam » du photographe Kadir Van Lohuizen. (www.cna.lu.)



© Anne Bosser -
Toiture Hôtel Lloyd Amsterdam



Les lieux de transit européens liés aux grandes migrations transatlantiques

Dimanche | 05 octobre 2014 | 15 heures
Réguler les flux - les architectures de transit liées aux migrations

Intervenantes:

- **Anne Bosser**, architecte d'intérieur, diplômée de l'école Camondo de Paris et docteur en histoire contemporaine de l'Université du Havre évoquera la typologie des architectures portuaires dédiées au « traitement » des flux d'émigration à travers l'exemple des ports de Cherbourg, Trieste et Amsterdam.
- **Marie Charlotte le Bailly**, historienne, diplômée des universités de Leiden et d'Oxford, collaboratrice scientifique du **Red Star Line Museum** d'Anvers commentera à l'exemple de cette institution la **transformation d'un lieu de transit en lieu patrimonial**

Manifestation | en langue française

Lieu | CDMH

Dudelange Gare Usines, L-3481 Dudelange

Informations complémentaires | www.cdmh.lu



LE GOUVERNEMENT
DU GRAND-DUCHÉ DE LUXEMBOURG
Ministère du Culture



LE GOUVERNEMENT
DU GRAND-DUCHÉ DE LUXEMBOURG
Ministère du Culture

LE GOUVERNEMENT
DU GRAND-DUCHÉ DE LUXEMBOURG
Ministère du Culture



Il direttore della Biblioteca, Andrea De Pasquale,
 è lieto di invitare all'inaugurazione della mostra internazionale di Libri d'Artista

Voci del Silenzio - Voix du Silence
 Omaggio al poeta Claudio Claudi

a cura di *Stefania Severi* e *Maria Luisa Caldognetto*

Il Silenzio nei volumi del Fondo Falqui
 a cura di *Giuliana Zagra* ed *Eleonora Cardinale*

giovedì 9 ottobre 2014 ore 17.00

con le *Curatrici* intervengono

Massimo Ciambotti Presidente della *Fondazione Claudi*, *Giuliano Santini* e *Cristina Ubaldini*

Vin d'honneur

PROGETTO: COOP. SOC. APRITI SESAMO ONLUS ROMA - CATALOGO: EDITIONS CONVIVIUM, LUSSEMBURGO

ORGANIZZAZIONE
 E PROMOZIONE

Fondazione Claudi,
www.fondazioneclaudi.it



GRAND-DUCHÉ DE LUXEMBOURG
 Ambassade en Italie

Espongono

Vito Capone (Italia) Francesca Cataldi (Italia) Geneviève Ensch (Belgique) Isabelle Frank (France)
Andrée Liroux (Belgique) Christiane Olivier (France) Jean-Claude Salvi (Luxembourg) Bettina Scholl-Sabbatini (Luxembourg)

Elena Grudzinskaite (Lietuva) Robert Jundo (Polska) Joanna Kairienne (Lietuva) Milena Maksimovic (Srbija)
Sladiana Marinkovic (Srbija) Nadja Stamenovic (Srbija) Marko Tubic (Srbija) Suzana Vukovic (Srbija)

In mostra dal 9 ottobre all'8 novembre 2014

ROMA - BIBLIOTECA NAZIONALE CENTRALE, VIALE CASTRO PRETORIO 185

Orari: lunedì-venerdì 10 - 19 / sabato 10 - 13

La mostra si svolge nell'ambito del **2° Festival dell'Essenziale 2014**, promosso dalla Fondazione Claudi, che avrà luogo nei giorni 10 e 11 ottobre, dalle ore 18 alle ore 24, presso il Tempio di Adriano, Piazza di Pietra, Roma, articolandosi intorno ad una serie di incontri-dibattito e ad un'esposizione fotografica.

Nel quadro del festival, lunedì 13 ottobre, alle ore 17, alla Biblioteca Nazionale Centrale, si aprirà il **Convegno "Claudio Claudi, poeta e filosofo, nel centenario della nascita"** con interventi del prof. Alfredo Luzi (Università di Macerata), della dott.ssa Cristina Ubal dini (Università di Roma Tor Vergata), dei poeti Claudio Damiani ed Elio Pecora, coordina Davide Rondoni.

Einladung zur Vernissage
der Ausstellung

Präsenz, Wirken und Integration von Deutschen in Luxemburg

vom Wiener Kongress bis zum Ersten Weltkrieg (1815-1914)



Donnerstag, 9. Oktober, 18:30 Uhr
Maison Dufaing — Walferdange

LES MIGRATIONS AU XXI^e SIÈCLE

DISCUSSION AVEC **KADIR VAN LOHUIZEN**
dans le cadre de l'exposition *Via PanAm*

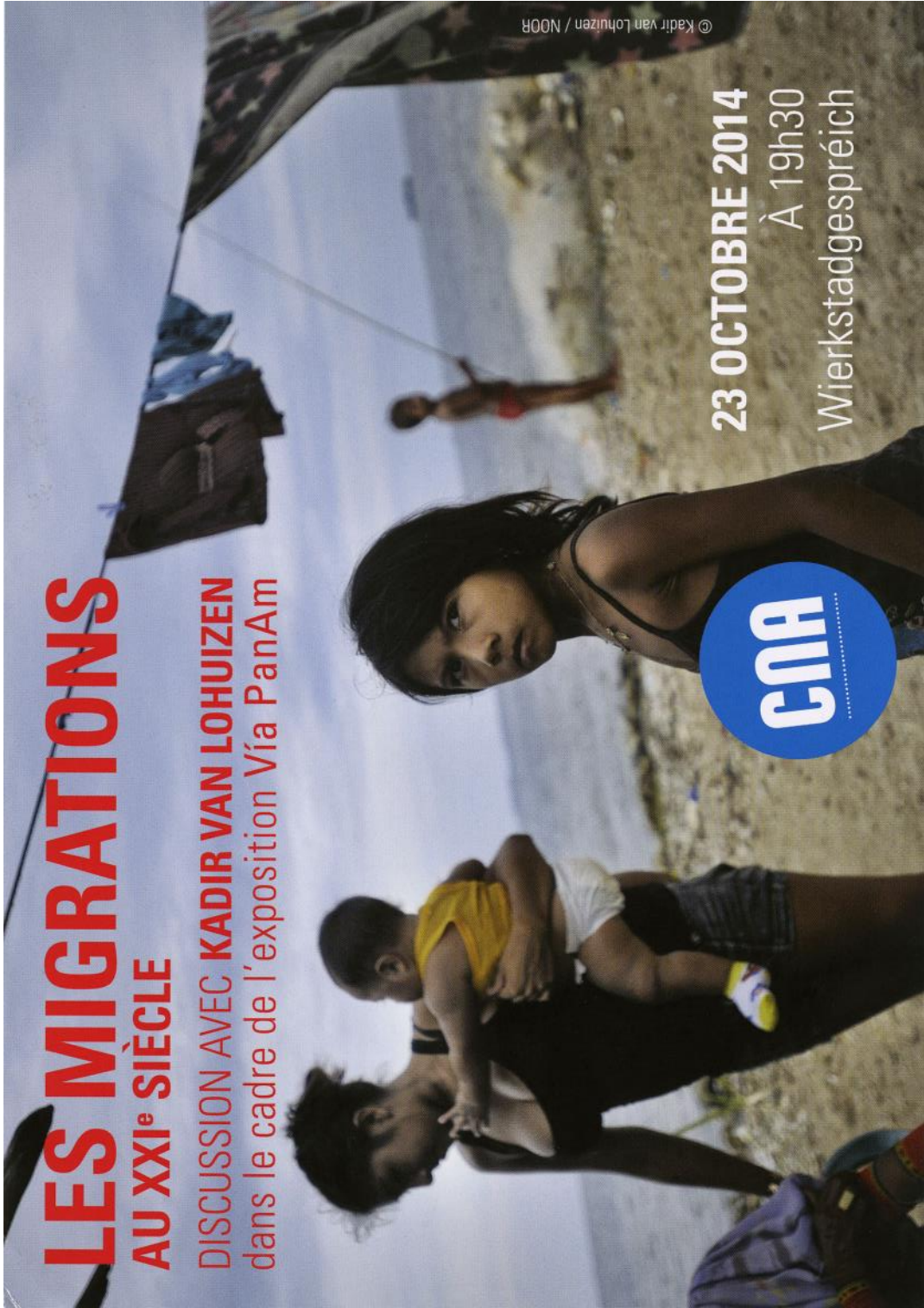


23 OCTOBRE 2014

À 19h30

Wierkstadgespréich

© Kadir van Lohuizen / NOOR



LES MIGRATIONS AU XXI^e SIÈCLE DISCUSSION AVEC KADIR VAN LOHUIZEN

JEUDI 23 OCTOBRE 2014 À 19h30

Wierkstadgespräich en partenariat avec woxx et radio 100, 7

Cette troisième édition du Wierkstadgespräich se fait en compagnie du photographe néerlandais Kadir van Lohuizen dans le cadre de l'exposition Via PanAm – The Pursuit of Happiness, et aura pour thème « Les migrations au XXI^e siècle ». Kadir sera rejoint par le photographe luxembourgeois Patrick Galbats et le journaliste allemand Tobias Müller qui s'est intéressé à Lampedusa. La soirée sera modérée par la journaliste Anina Valle Thiele du woxx.

— **ENTRETIEN:** Anina Valle Thiele du woxx, Mick Entringer de 100,7.

LANGUE: allemand, anglais

— **LIEU:** Display01 - Centre national de l'audiovisuel (CNA)

— **ENTRÉE LIBRE**

À NE PAS RATER: La rencontre sera précédée d'une visite guidée de l'exposition Via PanAm – The Pursuit of Happiness par Kadir van Lohuizen à 18h00.

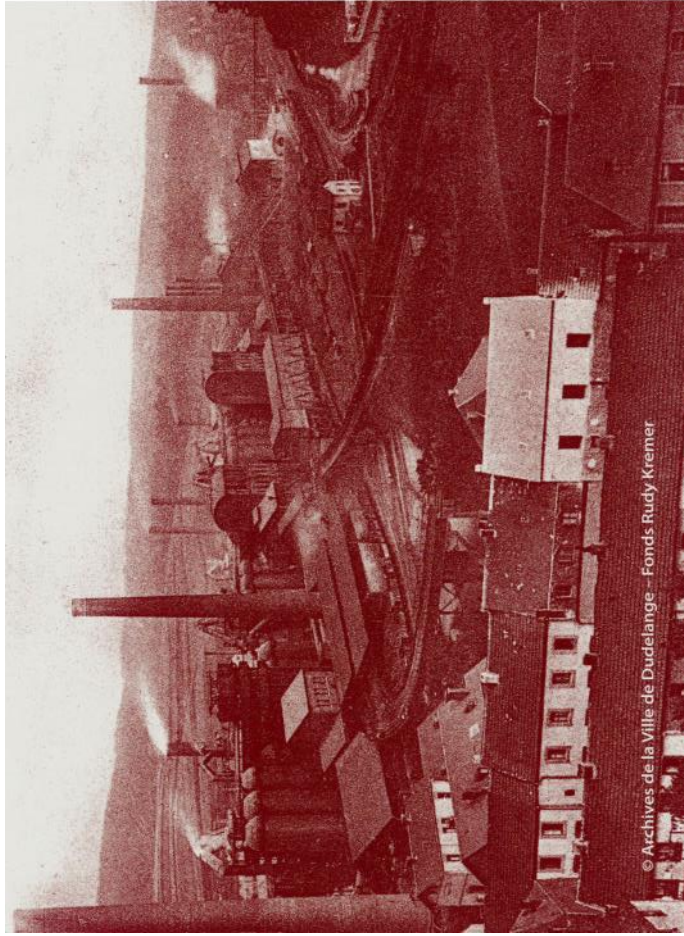
En collaboration avec le Centre de documentation sur les migrations humaines, Dudelange

L'exposition Via PanAm – The Pursuit of Happiness a lieu jusqu'au 14 décembre 2014.
Centre national de l'audiovisuel (CNA) - 1b, rue du Centenaire, L-3475 Dudelange - www.cna.lu



En tant que photographe, Kadir van Lohuizen (Pays-Bas, 1963) se concentre sur les projets à long terme concernant des sujets et des événements méconnus, voire oubliés. Il a couvert des conflits en Afrique, au Moyen-Orient et ailleurs, mais il est probablement le plus connu pour ses projets sur les sept rivières du monde (Aderen/Rivers of the World) et sur l'industrie diamantaire (Diamond Matters). Van Lohuizen a reçu de nombreux prix pour son œuvre, dont deux World Press Photo awards. Son œuvre a été exposée à Foam (Amsterdam), à l'Institut Néerlandais (Paris), au Nederlands Fotomuseum (Rotterdam). Kadir van Lohuizen est co-fondateur et membre de l'agence de photographes NOOR.





**Arbeiterexistenzen
und Arbeiterbewegung
in den Hüttenstädten
Neunkirchen–Saar und
Düdelingen–Luxemburg
(1880-1935/40).
Ein historischer Vergleich**

Sonntag | 26. Oktober 2014 | 15 Uhr
Buchvorstellung von Fabian Trinkaas

• **Fabian Trinkaus** schließt mit seiner Untersuchung zu den in den **Hüttenwerken von Dudelange / Luxemburg** und **Neunkirchen/Saar** arbeitenden Menschen eine seit langem bestehende Lücke der **Sozialgeschichtsschreibung**. Dabei wertet er bislang unerschlossene Quellenbestände systematisch aus.

• Fabian Trinkaus, geboren 1980, erforscht **Arbeitergeschichte, Mentalitätsgeschichte** und **Geschichte der erweiterten Saarregion unter vergleichender Fragestellung**.

Gastgeber | CDMH, Regionalbibliothek Dudelange & Kommission für Saar. Landesgeschichte e.V

Programm:
Grußadressen Stadt Dudelange und CDMH
Vorstellung Partizip II

Herr apl. Prof. Dr. Norbert Franz (Co-Projektleiter Partizip II)

Vorstellung der Kommission

Frau Prof. Dr. Gabriele B. Clemens, Universität des Saarlandes

Vorstellung des Buches (Dialog)

Frau Prof. Clemens und Herr Dr. Trinkaus

ORT | CDMH

Dudelange Gare Usines, L-3481 Dudelange



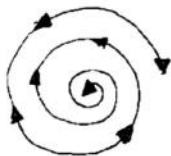
LE GOUVERNEMENT
DU GRAND-DUCHÉ DE LUXEMBOURG
Ministère de la Culture



Fonds National de la
Recherche Luxembourg



Fondation Bassin Minier



**MISSION
CATHOLIQUE ITALIENNE**

28 Octobre 2014

JOURNEE DE LA MEMOIRE ITALIENNE

Il y a sept ans, le 28 octobre 2007, la Mission Catholique Italienne a offert un mémorial à la Ville de Dudelange, la Porte d'Italie: "J'étais étranger et vous m'avez accueilli". En souvenir de cet acte, vous êtes invités à en célébrer l'anniversaire.

PROGRAMME

18h30 : Rendez-vous devant le Monument Porte d'Italie
(8, rue de la Gare Usines, Dudelange)

19h00 : Rencontre au Centre de Documentation sur les Migrations Humaines
(Gare de Dudelange-Usines)
sur le thème : **"Lampedusa, porte ou frontière de l'Europe?"**

Lampedusa comme symbole d'une ouverture possible ou de fermeture de l'espace européen, avec :

- une réflexion sur le discours du pape François à Lampedusa et sur l'actuelle position/action de l'Eglise, par padre Emidio Plebani (MCI),
- des témoignages de réfugiés et de volontaires qui les assistent auprès du Centre d'écoute et d'accompagnement de Herserange-Longwy,
- la présentation de documents (livres, pièces d'archives) liés à la question des réfugiés depuis le XIXe siècle, par Antoinette Reuter (CDMH).

20h00 : Agape traditionnelle

Les participants à la soirée auront l'occasion de visiter à la Gare Usines l'exposition "**Emigration, immigration, ré - migration**" (ouverte jusqu'au 21 décembre 2014, du jeudi au dimanche, de 15h00 à 18h00)

CDMH Gare de Dudelange-Usines L - 3481 DUDELANGE Tél: 51 69 85 -1 E-mail: migcendo@pt.lu

11-11-2014 au 30-11-2014

**Ausstellung im Trifolion in Echternach
Präsenz, Wirken und Integration von Deutschen in Luxemburg (1815 -1914)**

Vom **11.November bis zum 30.November 2014** verweilt die in Kooperation mit dem CDMH entstandene Wanderausstellung des Deutschen Vereins im Foyer des Kulturhauses **Trifolion in Echternach** .

Vernissage am 11.November 19h00



Die Ausstellung ist während der Veranstaltungen des Kulturhauses Trifolion geöffnet.

Trifolion



XIV Settimana della Lingua Italiana nel Mondo

18. – 21. November 2014

Universität Trier - Campus I

Im Rahmen der vom italienischen Auswärtigen Amt geförderten XIV Settimana della Lingua Italiana nel Mondo und des italienischen Semesters im europäischen Parlament veranstaltet das Fach Romanistik der Universität Trier, in Zusammenarbeit mit dem Italienischen Kulturinstitut Stuttgart, dem Theater Trier, dem Italienisch-luxemburgischen Kulturverein Convivium, dem Centre de Documentation sur les Migrations Humaines (Luxemburg), dem Circolo Curiel (Luxemburg) thematische Vorträge und kulturelle Veranstaltungen über das Thema „Scrivere la nuova Europa / Das neue Europa [be]schreiben“.

Dienstag 18. November

Esperienze e proposte per la promozione dell'italiano nel nuovo contesto europeo / Erfahrungen und Vorschläge für die Förderung des Italienischen im neuen europäischen Kontext

10.00-12.00 (Raum P 3)

Saluti delle Autorità e apertura dei lavori / Grußworte und Eröffnung

IT/D

GIORGIO MASSEI (Laboratorio Edulingua – ELI Edizioni): *Ricerca e innovazione per la didattica dell'italiano oltre frontiera (metodi, strumenti, iniziative editoriali, scambi e collaborazioni)*

IT

GLORIA SUNDERMANN (Universität Trier): *Testimonianza sull'esperienza al Campus "L'infinito" di Recanati come fruitrice di borsa di studio*

IT

HERMANN KLEBER (Universität Trier) **LAURA CAMPANALE** (Lettrice MAE Universität Trier) **ADRIANO CRISTIANO** (Universität Trier - Sprachenzentrum und VHS): *Strutture e offerte formative nell'insegnamento dell'italiano a Treviri / Bildungsanstalte und -angebote in der Lehre des Italienischen in Trier*

IT/D

12.00-14.00 (Raum B-312)

ALFREDO LUZI (Università di Macerata): *La lingua della canzone d'autore e il suo influsso sull'italiano standard: aspetti teorici e proposte didattiche (con ascolto di brani musicali)*

IT

Mittwoch 19. November

L'epoca della Grande Guerra tra storia, memoria, arte e letteratura / Die Epoche des Großen Krieges in Geschichte, Erinnerung, Kunst und Literatur (in Zusammenarbeit mit dem Fachbereich III - Geschichte)

12.00-14.00 (Raum A-338)

FOLKE GERNERT / STEFFEN SCHNEIDER (Universität Trier): *Il Futurismo in Europa / Der Futurismus in Europa*

IT/D

14.00-16.00 (Raum HS 7)

CHRISTIAN JANSEN (Universität Trier): *Italia ed Europa nella Grande Guerra / Italien und Europa im Großen Krieg*

D/IT

16.00-18.00 (Raum B-312)

LAURA CAMPANALE (Universität Trier): *Un viaggio attraverso i territori della Grande Guerra nella Provincia di Treviso*

IT

Donnerstag 20. November

Presenza della cultura italiana in Europa tra media tradizionali e nuove tecnologie / Die Präsenz der italienischen Kultur in Europa zwischen traditionellen Medien und neuen Technologien

12.00-14.00 (Raum B-312)

LAURA CAMPANALE (Universität Trier): *Proiezione del film documentario sulla vita di Inge Feltrinelli Inge Il film (Scarzella 2010). Presentazione e discussione finale*

IT

16.00-18.00 (Raum B-312)

MARIA LUISA CALDOGNETTO (Universität Trier): *Editoria italiana all'estero nell'era digitale e non solo*

IT

19.30 Abendessen im it. Restaurant Ponticello Trier – Olewig (Reservierung erforderlich: dottlaura@yahoo.it)

Freitag 21. November

Lingue a confronto per superare le frontiere / Sprachvergleich zur Überwindung der Grenzen

10.00-12.00 (Raum B-304)

MARA ONASCH (Universität Trier): *Specificità e problematiche nella traduzione letteraria dal tedesco all'italiano/ Besonderheiten und Schwierigkeiten in der literarischen Übersetzung vom Deutschen ins Italienische*

IT/D

INFO: www.uni-trier.de/romanistik; www.iicstoccarda.esteri.it; www.convivium.lu; dottlaura@yahoo.it; caldog@pt.lu



Nel quadro della XIV Settimana della Lingua Italiana nel Mondo



Sabato 15 novembre 2014

ore 14.00 – 18.00

Sala del Circolo Curiel – 107, rte d'Esch – Luxembourg-ville

Incontro di formazione e riflessione a più voci sul tema

Scrivere la nuova Europa

Esperienze e proposte per la promozione dell'italiano oltre frontiera

ore 14.00: ALFREDO LUZI (Università di Macerata), ***La lingua dei cantautori e il suo influsso sull'italiano standard (con ascolto di alcune canzoni e analisi del testo)***

ore 15.00: GIORGIO MASSEI (Edulingua – ELI Edizioni), ***Ricerca e innovazione per la didattica dell'italiano (metodi, strumenti, iniziative editoriali, scambi e collaborazioni)***

ore 16.00: **TAVOLA ROTONDA** ***Promuovere l'italiano oggi in Lussemburgo: esperienze, strumenti, proposte***, con la partecipazione di docenti e operatori culturali impegnati nei vari settori.

ore 17.30: MARIA LUISA CALDOGNETTO (Convivium), ***Bilancio provvisorio e possibili sinergie per il prossimo futuro***

ore 18.00

Vin d'honneur

Possibilità di cenare sul posto al Ristorante del Circolo Curiel (prenotazione tel. 491750)

Manifestazione organizzata dall'Associazione culturale Convivium
in collaborazione con

Biblioteca del Circolo Curiel, Dante Alighieri Lussemburgo, PassaParola Magazine,
Université du Luxembourg, Universität Trier, AIL-Luxembourg, Associazione Marchigiani

sotto l'alto patrocinio dell'Ambasciata d'Italia
nel quadro del semestre di Presidenza italiana UE

ALIMENTAZIONE IDENTITARIA PER LA VALORIZZAZIONE DEL TERRITORIO TRENINO.

SCHEDA DI ISCRIZIONE

Cognome	_____
Nome	_____
Indirizzo privato	_____
CAP	_____
Città	_____
e-mail	_____
Qualifica	_____
Ente di appartenenza	_____
Indirizzo	_____
Cap	_____
Città	_____
Telefono	_____
Fax	_____
Data	_____
Firma	_____

Partecipazione libera, gratuita l'iscrizione per motivi organizzativi

Per adesione e informazioni:

Segreteria Dipartimento di Sociologia Ricerca Sociale

Via Verdi, 26 - 38122 Trento

tel. +39 0461 281322 - 281430

fax +39 0461 281458

segreteria.drs@soc.unin.it

prodotti_promozione@fn.camcom.it

tel. +39 0461 887101

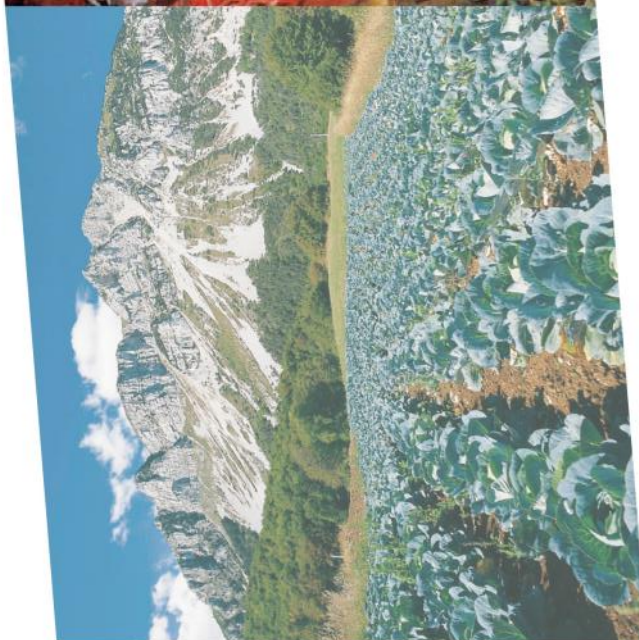
fax +39 0461 239853



L'incontro ispirato da Expo Milano 2015 NUTRIRE IL PIANETA. ENERGIA PER LA VITA intende proporre una riflessione sullo sviluppo della popolazione in connessione alle necessità alimentari, evidenziando la continuità passato-presente-futuro di strategie culturali e colturali in epoca storica. Sullo sfondo dell'odierna globalizzazione sarà indagato il passato dell'alimentazione trentina, per consegnare al futuro modelli di vita territoriale ispirati alla consolidata sostenibilità ambientale considerata un fattore imprescindibile nel fragile contesto alpino.

UNIVERSITÀ DEGLI STUDI DI TRENTO
CAMERA DI COMMERCIO I.A.A. DI TRENTO

Sede dell'incontro: Camera di Commercio I.A.A. di Trento
Via Calepina, 13
10 dicembre 2014
ore 9.00



Ciclo dei mesi Torre Asgilio (maggio) - Trento

ALIMENTAZIONE IDENTITARIA PER LA VALORIZZAZIONE DEL TERRITORIO TRENINO

**QUALE STRATEGIA PER
EXPO 2015 E PER IL FUTURO?**

Responsabile scientifico:
Cosentino Grandi, Dipartimento di Sociologia e Ricerca Sociale (Drs) Università degli Studi di Trento

TRENTO
10 DICEMBRE 2014
ore 9.00

Saluti delle autorità
Con il patrocinio del Comitato scientifico Milano EXPO 2015

**IL PRESENTE: SUGGERZIONI DA
EXPO MILANO 2015**

Modera Casimira Grandi, Dipartimento Sociologia Ricerca Sociale - Università degli Studi di Trento

Andrea Mascaretti
Presidente del Comitato Scientifico del Salone Internazionale della Ricerca, Innovazione e Sicurezza Alimentare, EXPO 2015

EXPO 2015: dalle origini alla legacy

Paola Palestini
Coordinatrice del master di II° livello Alimentazione e Dietetica Applicata - ADA - Dipartimento di Scienze della Salute, Università degli Studi di Milano-Bicocca

È tutta colpa della biochimica, ovvero Yin Yang degli elementi

Amina Ciampella
Presidente dell'Ordine dei Tecnologi Alimentari delle Regioni Lombardia e Liguria

Aspetti materiali e immateriali della qualità del cibo

Alfredo Vanotti
Responsabile Dipartimento Salute Nutrizione e Benessere della Libera Università di Scienze Umane e Tecnologie di Lugano - Svizzera

La fragilità alimentare contemporanea

TRENTO
10 DICEMBRE 2014
ore 14.30

IL FUTURO SI NUTRE DI MEMORIA

Modera Stefano Zardetto, Presidente dell'Ordine dei Tecnologi Alimentari delle Regioni Veneto e Trentino-Alto Adige

Pietro Nervi
Presidente Associazione Cervati Trento, Demani civici proprietà collettive - Università degli Studi di Trento

**L'azienda fondaria di un sistema economia-ambiente in
continua evoluzione**

Marta Villa
Presidente Club UNESCO di Trento - Antropologa culturale, alimentazione, Alpi e identità

**L'invenzione della tradizione a tavola: ricettari e
antropologia dell'alimentazione nel Trentino dal XVIII
secolo ad oggi. Il caso del ricettario Todeschi**

Antonia Marzani
Presidente Antiche Dimore Storiche del Trentino Alto-Adige

Agostino Contò
Direttore della Biblioteca Civica di Verona

I ricettari delle vecchie case del Trentino

Maria Luisa Caldognetto
Università di Treviso - Germania
Centro Documentazione sulle Migrazioni Umane - Lussemburgo

La tradizione delle tradizioni alimentari

TRENTO
10 DICEMBRE 2014
Riflessione

RIFLESSIONE DI CHIUSURA

Fabio Gabrielli
Libera Università di Scienze Umane e Tecnologie di Lugano - Svizzera

**Il cibo come espressione antropologica e centralità
relazionale**

**Palazzo Rocca
ore 18.30**

Polenta e formaggio!
Approfondimento con degustazione sui modelli tradizionali dell'alimentazione alpina
A cura di Accademia di Impresa

VISITE GUIDÉE THÉMATIQUE : LA VILLE ET LES FLUX DE MIGRATION

Visite organisée à l'occasion de la « Journée internationale du migrant ». Proclamée par l'Organisation des Nations Unies, cette journée vise à dissiper les préjugés à l'égard des migrants et à sensibiliser l'opinion publique à leur contribution sur le plan économique, culturel et social, cela tant dans leur pays d'origine que dans leur pays d'accueil.

Les collections du Musée d'Histoire de la Ville de Luxembourg évoquent un phénomène qui a marqué l'histoire de la ville de Luxembourg et qui continue de marquer la vie au quotidien : les migrations. Au 1^{er} janvier 2014, la Ville compte parmi ses résidents 68 % d'étrangers représentant 155 nationalités. Afin de mieux connaître cette réalité urbaine, nous vous invitons à un parcours en 10 étapes à travers les collections du Musée d'Histoire.



Public

Tous publics

Date

Jeudi 18 décembre 2014

Heure

18h30

Durée

1h30

Langue

F

Intervenant

Antoinette Reuter, historienne, co-fondatrice du Centre de Documentation sur les Migrations Humaines (CDMH) de Dudelange

Tarif

Entrée au musée

Inscription

Se présenter directement à l'accueil le jour même

Infos

T + 352 4796 4500,
visites@2musees.vdl.lu,
www.mhvl.lu

Conférences & tables rondes

CANTIQUES DU PAYS DES MOTSI, ROUMANIE

> Dimanche, 21 décembre 2014 à 15h00
CANTIQUES DU PAYS DES MOTSI, ROUMANIE

M. Răzvan Roșu, ethnologue, et M. Petrică Zele, musicologue, présenteront les cantiques traditionnels (*corinzi*) d'origine préchrétienne du pays des Motsi, en Transylvanie, Roumanie occidentale. En accompagnement de la projection d'images et de films, ils feront sur place l'interprétation vocale et instrumentale de chants qu'ils ont recueillis pendant leurs travaux sur le terrain. Leur témoignage se veut une réflexion sur la disparition progressive des sociétés traditionnelles à l'époque postmoderne.

28

p. 28 Cantiques du pays des Motsi, Roumanie

27

RAPPORT FINANCIER 2014

Centre de Documentation sur les Migrations
Humaines A.s.b.l.

Association sans but lucratif

Exercice se clôturant le 31 décembre 2014

Siège social: Dudelange
R.C.S. Luxembourg : F3458

Sommaire	Pages
Bilan au 31 décembre 2014	3
Compte de profits et pertes au 31 décembre 2014	4
Annexe 1: Détail bilan au 31 décembre 2014	5
Annexe 2: Détail compte de profits et pertes au 31 décembre 2014	6-9
Annexe 3: Comptabilité analytique au 31 décembre 2014	10-14

Bilan au 31 décembre 2014

ACTIF	2014 EUR	2013 EUR
Actif circulant		
Autres créances	22.138,34	31.500,00
Avoirs en banques, comptes et CCP	650,80	482,87
	<u>22.789,14</u>	<u>31.982,87</u>
TOTAL ACTIF	22.789,14	31.982,87
PASSIF	2014 EUR	2013 EUR
Fonds associatifs & réserves		
Résultats reportés	23.909,19	23.857,20
Résultat de l'exercice	<u>(3 401,32)</u>	<u>(51,99)</u>
	20.507,87	23.805,21
Dettes sur achats et prestations de services	2.281,27	2.281,27
Autres dettes		5.792,41
TOTAL PASSIF	22.789,14	31.878,89

Compte de profits et pertes au 31 décembre 2014

CHARGES	2014 EUR	2013 EUR
Charges relatives aux expositions, manifestations, colloques, publications, bibliothèque	72.970,70	70.880,51
Autres charges externes	9.892,95	17.680,62
Frais de personnel		
Salaires	32.866,40	43.347,21
Charges sociales	4.528,75	5.898,15
	<u>37.395,15</u>	<u>49.245,36</u>
Intérêts et charges assimilées	44,40	62,72
Bénéfice de l'exercice		51,99
TOTAL CHARGES	<u>120.303,20</u>	<u>137.921,20</u>

PRODUITS	2014 EUR	2013 EUR
Colloques, expositions et recettes diverses	16.878,88	37.801,20
Participation de l'Etat, de la commune et autres subventions aux frais de fonctionnement	100.023,00	100.120,00
Perte de l'exercice	3.401,32	
TOTAL PRODUITS	<u>120.303,20</u>	<u>137.921,20</u>

Annexe 1: Détail bilan au 31 décembre 2014

ACTIF		2014	2013
		EUR	EUR
Actif circulant			
Autres créances			
431000	Centre Commun de la Sécurité Sociale	1.501,64	
444400	Retenue d'impôt s/traitements & salaires	236,70	
496700	Créances diverses / Blasen Philippe	500,00	500,00
580000	Créances à recevoir / réserve mobilier	19.900,00	31.000,00
		<u>22.138,34</u>	<u>31.500,00</u>
Avoirs en banques, comptes et CCP			
512001	BCEE LU89 0019 1655 6354 5000	188,88	198,88
512002	BCEE LU74 0019 7000 0464 8000	190,94	200,94
514001	CCP LU54 1111 1168 9510 0000	270,98	83,05
		<u>650,80</u>	<u>482,87</u>
TOTAL ACTIF		22.789,14	31.982,87
PASSIF		2014	2013
		EUR	EUR
Fonds associatifs & réserves			
110000	Résultats reportés (solde créditeur)	23.909,19	23.857,20
	Résultat de l'exercice	(3 401,32)	51,99
		<u>20.507,87</u>	<u>23.909,19</u>
Dettes sur achats et prestations de services			
401000	Fournisseurs	2.281,27	2.281,27
		<u>2.281,27</u>	<u>2.281,27</u>
Autres dettes			
421000	Personnel - Rémunérations dues		2.428,86
431000	Centre Commun de la Sécurité Sociale		1.652,70
444400	Retenue d'impôt s/traitements & salaires		1.710,85
			<u>5.792,41</u>
TOTAL PASSIF		22.789,14	31.982,87

Annexe 2: Détail compte de profits et pertes au 31 décembre 2014

CHARGES		Débit EUR	Crédit EUR
Charges relatives aux expositions, manifestations, colloques, publications, bibliothèque			
Publications, Catalogues, Livres, Revue et Archives			
623000	Publicité, publications		
	ABIL	500,00	
	PIEMONTE	4.572,20	
	FRAIS COURANTS	2.280,00	
		<u>7.352,20</u>	7.352,20
623600	Catalogues et imprimés		
	THE SEA, MÉMOIRE DE LA MER	4.276,31	
	ISLAM	23.384,85	
	ÉMIGRATION, IMMIGRATION, RÉ-MIGRATION	765,53	
	DEUTSCHE PRESANZ	492,70	
	MUMM	50,00	
	VIVE LE 25 AVRIL	250,00	
	LOUIS RECH	50,00	
	LORSQUE LES LUXBG. ÉMIGRAIENT	50,00	
	ÉVÈNEMENT DU 26 OCTOBRE 2014	287,22	
		<u>29.606,61</u>	29.606,61
623630	Mise en page / Lay-out		
	AM QUARTIER 12	250,00	
	AM QUARTIER 13	250,00	
		<u>500,00</u>	500,00
623640	Cachet		
	ANDRÉ FABER	1.000,00	
	MUMM	297,50	
	INVITATION AUX MUSÉES	100,00	
	SHOP SHOP SHOP	200,00	
	ESTONIE ET ROUMANIE	1.550,00	
		<u>3.147,50</u>	3.147,50
623650	Confection		
	FRAIS COURANTS	1.309,00	
		<u>1.309,00</u>	1.309,00
623660	Réalisations		
	THE SEA, MÉMOIRE DE LA MER	2.733,70	
	ISLAM	10.275,00	
	ÉMIGRATION, IMMIGRATION, RÉ-MIGRATION	1.819,33	
	MUMM	764,88	
	VIVE LE 25 AVRIL	14,95	
	ÉMIGRATION ARCHITECTURES DE DÉPART	30,00	
	AM QUARTIER 14	250,00	
		<u>15.887,86</u>	15.887,86
623670	Documentation		
	THE SEA, MÉMOIRE DE LA MER	370,41	
	ISLAM	40,00	
	VIVE LE 25 AVRIL	782,00	
	LYCÉE MICHEL RODANGE	460,00	
	PORTUGAL, UNILU	90,00	
		<u>1.742,41</u>	1.742,41
623700	Livres		
	LIVRES	5.433,14	
		<u>5.433,14</u>	5.433,14
623750	Revue		
	REVUE	1.652,17	
		<u>1.652,17</u>	1.652,17
Total Publications, Catalogues, Livres, Revue et Archives		66.630,89	

Annexe 2: Détail compte de profits et pertes au 31 décembre 2014

		Débit EUR	Crédit EUR
Réceptions, frais d'hébergements, voyages, animations			
625100	Voyages & déplacements		
	THE SEA, MÉMOIRE DE LA MER	572,11	
	AEMI	441,52	
	DEUTSCHE PRESÄNZ	36,00	
	MUMM	67,00	
	CASA DELLA MEMORIA	261,76	
	IRM	125,22	
	ÉMIGRATION ARCHITECTURES DE DÉPART	150,00	
	FRAIS COURANTS	75,00	
		1.728,61	1.728,61
625110	Frais d'hébergement		
	THE SEA, MÉMOIRE DE LA MER	458,20	
	ISLAM	228,00	
	MUMM	240,50	
	IRM	738,00	
	ÉMIGRATION ARCHITECTURES DE DÉPART	99,00	
		1.763,70	1.763,70
625700	Réceptions & frais de représentation		
	THE SEA, MÉMOIRE DE LA MER	876,57	
	ÉMIGRATION, IMMIGRATION, RÉ-MIGRATION	96,35	
	DEUTSCHE PRESÄNZ	58,15	
	MUMM	344,60	
	VIVE LE 25 AVRIL	606,40	
	BITTER ORANGES	37,50	
	LOUIS RECH	44,57	
	IRM	428,85	
	ÉMIGRATION ARCHITECTURES DE DÉPART	132,10	
	MÉMOIRE ITALIENNE	154,61	
	FRAIS COURANTS	67,80	
		2.847,50	2.847,50
Total Réceptions, frais d'hébergements, voyages, animations			6.339,81
Autres charges externes			
Honoraires et frais de traductions			
622640	Honoraires		
	NICOLAS GRAF	1.326,00	
	HOMMAGE ROSCH KRIEPS	450,00	
		1.776,00	1.776,00
Total Honoraires et frais de traductions			1.776,00
Frais informatique et de communication			
626300	Frais Internet		
	FRAIS COURANTS	4.243,32	
		4.243,32	4.243,32
626800	Frais postaux		
	FRAIS COURANTS	299,43	
		299,43	299,43
626400	Frais informatique		
	FRAIS COURANTS	1.210,12	
		1.210,12	1.210,12
Total Frais informatique et de communication			5.752,87

Annexe 2: Détail compte de profits et pertes au 31 décembre 2014

		Débit EUR	Crédit EUR
Locations, assurances, frais de surveillance, cotisations et frais divers			
628300	Frais de surveillance FRAIS COURANTS	938,08	
		938,08	938,08
628100	Frais divers PAGES SINO-LUXEMBRV 19&21.04 LOUIS RECH - RV 13/01 PORTES OUVERTES MUSÉES MÉMORIAL - 28/10 UN AUTRE SEPTEMBRE BITTER ORANGES FRAIS COURANTS	110,00	
		110,00	110,00
625600	Frais de bureaux HOMMAGE ROSCH KRIEPS FRAIS COURANTS	640,79	
		640,79	640,79
625800	Frais d'équipement FRAIS COURANTS	476,26	
		476,26	476,26
628200	Cotisations DIVERSES COTISATIONS	198,95	
		198,95	198,95
Total Locations, assurances, frais de surveillance, cotisations et frais divers			2.364,08
Frais de personnel			
Salaires et cotisations sociales			
642110	Salaires de base CHARLY SIEJA	32.866,40	
		32.866,40	32.866,40
645110	Caisse de Maladie des Employés Privés CHARLY SIEJA	4.528,75	
		4.528,75	4.528,75
Total Salaires et cotisations sociales			37.395,15
Intérêts et charges assimilées			
Frais bancaires			
627300	Frais de compte CHARLY SIEJA THE SEA, MÉMOIRE DE LA MER ANDRÉ FABER ISLAM ÉMIGRATION, IMMIGRATION, RÉ-MIGRATION AEMI DEUTSCHE PRESÄNZ MUMM CASA DELLA MEMORIA INVITATION AUX MUSÉES VIVE LE 25 AVRIL LYCÉE MICHEL RODANGE AM QUARTIER 12 LOUIS RECH LORSQUE LES LUXBG. ÉMIGRAIENT IRM ESTONIE ET ROUMANIE AM QUARTIER 13 ÉMIGRATION ARCHITECTURES DE DÉPART MÉMOIRE ITALIENNE HOMMAGE ROSCH KRIEPS AM QUARTIER 14 LIVRES REVUE PIEMONT FRAIS COURANTS	44,40	
		44,40	44,40
Total Frais bancaires			44,40
Bénéfice de l'exercice			
TOTAL CHARGES			120.303,20

Annexe 2: Détail compte de profits et pertes au 31 décembre 2014

		Débit EUR	Crédit EUR
PRODUITS			
Subventions			
740100	Subsides Etat ETAT	60.000,00	
		60.000,00	60.000,00
740200	Subsides commune COMMUNE	40.000,00	
		40.000,00	-40.000,00
740300	Autres subventions AUTRES SUBVENTIONS COTISATIONS MEMBRES	16.878,88 23,00	
		16.901,88	16.901,88
	Total Subventions		116.901,88
Divers			
	Perte de l'exercice		3.401,32
	TOTAL PRODUITS		120.303,20

Annexe 3: Comptabilité analytique au 31 décembre 2014

		Débit EUR	Crédit EUR
Dépenses			
Frais de personnel			
CHARLY SIEJA			
642110	Salaires de base	32.866,40	
645110	Caisse de Maladie des Employés Privés	4.528,75	
627300	Frais de compte	2,40	
	Total	37.397,55	
NICOLAS GRAF			
622640	Honoraires	1.326,00	
	Total Frais de personnel	38.723,55	
Expositions / Projets			
ISLAM			
623600	Catalogues et imprimés	23.384,85	
623660	Réalisations	10.275,00	
623670	Documentation	40,00	
625110	Frais d'hébergement	228,00	
627300	Frais de compte	2,00	
	Total	33.929,85	
DEUTSCHE PRESÄNZ			
623600	Catalogues et imprimés	492,70	
625100	Voyages & déplacements	36,00	
625700	Réceptions & frais de représentation	58,15	
627300	Frais de compte	0,60	
	Total	587,45	
THE SEA, MÉMOIRE DE LA MER			
623600	Catalogues et imprimés	4.276,31	
623660	Réalisations	2.733,70	
623670	Documentation	370,41	
625100	Voyages & déplacements	572,11	
625110	Frais d'hébergement	458,20	
625700	Réceptions & frais de représentation	876,57	
627300	Frais de compte	4,20	
	Total	9.291,50	
ÉMIGRATION, IMMIGRATION, RÉ-MIGRATION			
623600	Catalogues et imprimés	765,53	
623660	Réalisations	1.819,33	
625700	Réceptions & frais de représentation	96,35	
627300	Frais de compte	0,40	
	Total	2.681,61	
ANDRÉ FABER			
623640	Cachet	1.000,00	
627300	Frais de compte	0,20	
	Total	1.000,20	
	Total Expositions / Projets	47.490,61	

Annexe 3: Comptabilité analytique au 31 décembre 2014

			Débit EUR	Crédit EUR
Colloques				
SHOP SHOP SHOP				
	623640	Cachet	200,00	
			Total	200,00
AEMI				
	625100	Voyages & déplacements	441,52	
	627300	Frais de compte	0,20	
			Total	441,72
LYCÉE MICHEL RODANGE				
	623670	Documentation	460,00	
	627300	Frais de compte	0,20	
			Total	460,20
BITTER ORANGES				
	625700	Réceptions & frais de représentation	37,50	
			Total	37,50
LOUIS RECH				
	623600	Catalogues et imprimés	50,00	
	625700	Réceptions & frais de représentation	44,57	
	627300	Frais de compte	0,20	
			Total	94,77
MUMM				
	623600	Catalogues et imprimés	50,00	
	623640	Cachet	297,50	
	623660	Réalisations	764,88	
	625100	Voyages & déplacements	67,00	
	625110	Frais d'hébergement	240,50	
	625700	Réceptions & frais de représentation	344,60	
	627300	Frais de compte	1,20	
			Total	1.765,68
LORSQUE LES LUXBG. ÉMIGRAIENT				
	623600	Catalogues et imprimés	50,00	
	627300	Frais de compte	0,20	
			Total	50,20
VIVE LE 25 AVRIL				
	623600	Catalogues et imprimés	250,00	
	623660	Réalisations	14,95	
	623670	Documentation	782,00	
	625700	Réceptions & frais de représentation	606,40	
	627300	Frais de compte	0,80	
			Total	1.654,15
HOMMAGE ROSCH KRIEPS				
	622640	Honoraires	450,00	
	625600	Frais de bureaux	31,05	
	627300	Frais de compte	0,20	
			Total	481,25
ÉMIGRATION ARCHITECTURES DE DÉPART				
	623660	Réalisations	30,00	
	625100	Voyages & déplacements	150,00	
	625110	Frais d'hébergement	99,00	
	625700	Réceptions & frais de représentation	132,10	
	627300	Frais de compte	0,40	
			Total	411,50
ÉVÈNEMENT DU 26 OCTOBRE 2014				
	623600	Catalogues et imprimés	287,22	
			Total	287,22

Annexe 3: Comptabilité analytique au 31 décembre 2014

		Débit EUR	Crédit EUR
MÉMOIRE ITALIENNE			
625700	Réceptions & frais de représentation	154,61	
627300	Frais de compte	0,20	
	Total	<u>154,81</u>	
IRM			
625100	Voyages & déplacements	125,22	
625110	Frais d'hébergement	738,00	
625700	Réceptions & frais de représentation	428,85	
627300	Frais de compte	0,40	
	Total	<u>1.292,47</u>	
CASA DELLA MEMORIA			
625100	Voyages & déplacements	261,76	
627300	Frais de compte	0,20	
	Total	<u>261,96</u>	
ESTONIE ET ROUMANIE			
623640	Cachet	1.550,00	
627300	Frais de compte	0,20	
	Total	<u>1.550,20</u>	
PORTUGAL, UNILU			
623670	Documentation	90,00	
	Total	<u>90,00</u>	
INVITATION AUX MUSÉES			
623640	Cachet	100,00	
627300	Frais de compte	0,20	
	Total	<u>100,20</u>	
	Total Colloques	<u>9.333,83</u>	

Annexe 3: Comptabilité analytique au 31 décembre 2014

			Débit EUR	Crédit EUR
Publications				
ABIL				
	623000	Publicité, publications	500,00	
			Total	500,00
AM QUARTIER 12				
	623630	Mise en page / Lay-out	250,00	
	627300	Frais de compte	0,20	
			Total	250,20
AM QUARTIER 13				
	623630	Mise en page / Lay-out	250,00	
	627300	Frais de compte	0,20	
			Total	250,20
AM QUARTIER 14				
	623660	Réalisations	250,00	
	627300	Frais de compte	0,20	
			Total	250,20
PIEMONT				
	623000	Publicité, publications	4.572,20	
	627300	Frais de compte	0,20	
			Total	4.572,40
Total Publications			5.823,00	
Bibliothèque				
LIVRES				
	623700	Livres	5.433,14	
	627300	Frais de compte	1,40	
			Total	5.434,54
REVUE				
	623750	Revue	1.652,17	
	627300	Frais de compte	3,60	
			Total	1.655,77
Total Bibliothèque			7.090,31	
Frais courants				
FRAIS COURANTS				
	623000	Publicité, publications	2.280,00	
	623650	Confection	1.309,00	
	625100	Voyages & déplacements	75,00	
	625600	Frais de bureaux	609,74	
	625700	Réceptions & frais de représentation	67,80	
	625800	Frais d'équipement	476,26	
	626300	Frais Internet	4.243,32	
	626400	Frais informatique	1.210,12	
	626800	Frais postaux	299,43	
	627300	Frais de compte	24,20	
	628100	Frais divers	110,00	
	628300	Frais de surveillance	938,08	
			Total	11.642,95
Total Frais courants			11.642,95	
Diverses cotisations				
DIVERSES COTISATIONS				
	628200	Cotisations	198,95	
			Total	198,95
Total Diverses cotisations			198,95	
Total Dépenses			120.303,20	

Annexe 3: Comptabilité analytique au 31 décembre 2014

			Débit EUR	Crédit EUR
Recettes				
Subsides Etat				
ETAT				
	740100	Subsides Etat		60.000,00
			Total	60.000,00
Subsides Commune				
COMMUNE				
	740200	Subsides commune		40.000,00
			Total	40.000,00
Autres Subventions				
AUTRES SUBVENTIONS				
	740300	Autres subventions		16.878,88
			Total	16.878,88
Cotisations Membres				
DIVERS				
	740300	Autres subventions		23,00
			Total	23,00
Total Recettes				116.901,88

Balance des comptes généraux

11

Valeurs EUR

Période 12/2014

Classement par Référence : de 10 à 778100

Catégories jusqu'à ZZZ

Sans les comptes non mouvements

Réf.	Libellé	Report	Période		Cumul		Solde
			Débit	Crédit	Débit	Crédit	
11	Report à nouveau						
110000	Résultats reportés (solde crédite	23.909,19 C	0,00	0,00	0,00	23.909,19	23.909,19 C
	Total des comptes de classe 11	23.909,19 C	0,00	0,00	0,00	23.909,19	23.909,19 C
	Total des comptes de classe 1	23.909,19 C	0,00	0,00	0,00	23.909,19	23.909,19 C
40	Fournisseurs et comptes rattachés						
401	Fournisseurs						
401000	Fournisseurs	2.281,27 C	6.019,61	35.176,22	86.559,83	88.841,10	2.281,27 C
	Total des comptes de classe 40	2.281,27 C	6.019,61	35.176,22	86.559,83	88.841,10	2.281,27 C
42	Personnel et comptes rattachés						
421000	Personnel - Rémunérations dues	2.428,86 C	0,00	1.331,16	27.906,63	27.906,63	0,00
	Total des comptes de classe 42	2.428,86 C	0,00	1.331,16	27.906,63	27.906,63	0,00
43	Sécurité sociale et autres orga						
431000	Centre Commun de la Sécurité S	1.652,70 C	1.052,33	0,00	11.404,38	9.902,74	1.501,64 D
	Total des comptes de classe 43	1.652,70 C	1.052,33	0,00	11.404,38	9.902,74	1.501,64 D
44	Ministères et autres collectivité						
444	Administration des Contributio						
444400	Retenue d'impôt s/traitements & :	1.710,85 C	0,00	0,00	6.023,60	5.786,90	236,70 D
446	Administration de l'Enregist. &						
4461	Taxe sur la valeur ajoutée - TV						
446110	TVA en amont	0,00	0,00	400,50	400,50	400,50	0,00
	Total des comptes de classe 44	1.710,85 C	0,00	400,50	6.424,10	6.187,40	236,70 D
49	Corrections de valeur s/cptes c						
496	Corrections de valeur s/compte						
496700	Autres comptes débiteurs	500,00 D	0,00	0,00	500,00	0,00	500,00 D
	Total des comptes de classe 49	500,00 D	0,00	0,00	500,00	0,00	500,00 D
	Total des comptes de classe 4	7.573,68 C	7.071,94	36.907,88	132.794,94	132.837,87	42,93 C
51	Avoirs en banques, comptes et						
512	Banques comptes courant						
512001	BCEE LU89 0019 1655 6354 500	198,88 D	0,00	10,00	198,88	10,00	188,88 D
512002	BCEE LU74 0019 7000 0464 800	200,94 D	0,00	10,00	200,94	10,00	190,94 D
514	Comptes chèques postaux						
514001	CCP LU54 1111 1168 9510 0000	83,05 D	525,00	3.594,33	140.127,73	139.856,75	270,98 D
	Total des comptes de classe 51	482,87 D	525,00	3.614,33	140.527,55	139.876,75	650,80 D
58	Virements internes						
580000	Virements internes	31.000,00 D	0,00	0,00	42.900,00	23.000,00	19.900,00 D
	Total des comptes de classe 58	31.000,00 D	0,00	0,00	42.900,00	23.000,00	19.900,00 D
	Total des comptes de classe 5	31.482,87 D	525,00	3.614,33	183.427,55	162.876,75	20.550,80 D
6	Charges						
62	Autres charges externes						
622640	Honoraires	0,00	1.776,00	0,00	1.776,00	0,00	1.776,00 D
623000	Publicité, publications	0,00	760,00	0,00	7.352,20	0,00	7.352,20 D
623600	Catalogues et imprimés	0,00	13.231,05	0,00	30.099,41	142,80	29.956,61 D
623630	Mise en page / Lay-out	0,00	0,00	0,00	550,00	0,00	550,00 D
623640	Cachet	0,00	850,00	0,00	3.147,50	0,00	3.147,50 D
623650	Confection	0,00	297,00	0,00	1.309,00	0,00	1.309,00 D
623660	Réalisations	0,00	6.509,33	0,00	15.557,86	0,00	15.557,86 D
623670	Documentation	0,00	782,00	0,00	1.742,41	0,00	1.742,41 D
623700	Livres	0,00	2.073,28	32,50	5.465,64	32,50	5.433,14 D
623750	Revue	0,00	989,54	157,57	1.809,74	157,57	1.652,17 D
625100	Voyages & déplacements	0,00	484,03	0,00	1.758,61	0,00	1.758,61 D
625110	Frais d'hébergement	0,00	819,50	0,00	1.817,00	0,00	1.817,00 D
625600	Frais de bureaux	0,00	257,06	0,00	640,79	0,00	640,79 D
625700	Réceptions & frais de représenta	0,00	879,56	0,00	2.694,20	0,00	2.694,20 D

Balance des comptes généraux

625800

Valeurs EUR

Période 12/2014

Réf.	Libellé	Report	Période		Cumul		Solde
			Débit	Crédit	Débit	Crédit	
625800	Frais d'équipement	0,00	50,00	0,00	476,26	0,00	476,26 D
626300	Frais Internet	0,00	4.123,33	2.670,00	6.913,32	2.670,00	4.243,32 D
626400	Frais informatique	0,00	1.210,12	0,00	1.210,12	0,00	1.210,12 D
626800	Frais postaux	0,00	73,18	0,00	299,43	0,00	299,43 D
627300	Frais de compte	0,00	21,60	0,00	44,40	0,00	44,40 D
628100	Frais divers	0,00	32,00	0,00	110,00	0,00	110,00 D
628200	Cotisations	0,00	165,95	45,00	243,95	45,00	198,95 D
628300	Frais de surveillance	0,00	48,36	0,00	938,08	0,00	938,08 D
Total des comptes de classe 62		0,00	35.432,89	2.905,07	85.955,92	3.047,87	82.908,05 D
64	Charges de personnel						
642110	Salaires de base	0,00	1.331,16	0,00	32.866,40	0,00	32.866,40 D
645110	Caisse de Maladie des Employés	0,00	0,00	408,71	4.937,46	408,71	4.528,75 D
Total des comptes de classe 64		0,00	1.331,16	408,71	37.803,86	408,71	37.395,15 D
Total des comptes de classe 6		0,00	36.764,05	3.313,78	123.759,78	3.456,58	120.303,20 D
7	Produits						
74	Subventions d'exploitation						
7401	Ministère de la Culture - subv.						
740100	Subsides Etat	0,00	0,00	0,00	0,00	60.000,00	60.000,00 C
7402	Commune - subv. reçue						
740200	Subsides commune	0,00	0,00	0,00	0,00	40.000,00	40.000,00 C
740300	Autres subventions	0,00	0,00	525,00	0,00	16.901,88	16.901,88 C
Total des comptes de classe 74		0,00	0,00	525,00	0,00	116.901,88	116.901,88 C
Total des comptes de classe 7		0,00	0,00	525,00	0,00	116.901,88	116.901,88 C
Total des comptes de résultat (6/7)		0,00	36.764,05	3.838,78	123.759,78	120.358,46	3.401,32 D
Totaux		0,00	44.360,99	44.360,99	439.982,27	439.982,27	0,00

Historique des comptes généraux

Valeurs EUR

Périodes de **/2014 à 12/2014

Classement par Référence : de 10 à 778100

Catégories jusqu'à ZZZ

Ref.	Libellé			Débit	Crédit	Ref. tiers
110000	Résultats reportés (solde créditeur)					
	Pièce	Date	Fch	Commentaire	Apurement	
OUV	20140001	01.01.2014	01.01.2014	Ouverture Automatique		23.857,20
OUV	20140001	01.01.2014	01.01.2014	Ouverture Automatique		51,99
				Totaux	-23.909,19	23.909,19
					0,00	
401000	Fournisseurs					
	Pièce	Date	Fch	Commentaire	Apurement	
				Totaux	-2.281,27	86.559,83
						88.841,10
421000	Personnel - Rémunérations dues					
	Pièce	Date	Fch	Commentaire	Apurement	
OUV	20140001	01.01.2014	01.01.2014	Ouverture Automatique		2.428,86
CCP	2	06.01.2014	06.01.2014	salaire 13ème mois	2.398,43	
CCP	8	27.01.2014	27.01.2014	salaire 01/2014	2.652,25	
OPD	1	31.01.2014	31.01.2014	salaire 01/2014		2.652,25
CCP	16	24.02.2014	24.02.2014	salaire 02/2014	2.652,45	
OPD	2	28.02.2014	28.02.2014	salaire 2/2014		2.652,25
CCP	22	24.03.2014	24.03.2014	salaire 03/2014	2.652,45	
OPD	3	31.03.2014	31.03.2014	salaire 3/2014		2.652,25
CCP	29	28.04.2014	28.04.2014	salaire 04/2014	2.652,45	
OPD	4	30.04.2014	30.04.2014	salaire 4/2014		2.652,25
CCP	34	30.05.2014	30.05.2014	salaire 05/2014	2.652,06	
OPD	5	31.05.2014	31.05.2014	salaire 5/2014		2.652,06
CCP	41	26.06.2014	26.06.2014	salaire 06/2014	2.652,06	
OPD	6	30.06.2014	30.06.2014	salaire 6/2014		2.652,06
CCP	47	22.07.2014	22.07.2014	salaire 07/2014	2.652,45	
OPD	7	31.07.2014	31.07.2014	salaire 7/2014		2.652,45
CCP	49	25.08.2014	25.08.2014	salaire 08/2014	2.597,25	
OPD	8	30.08.2014	30.08.2014	salaire 8/2014		2.652,45
OPD	9	30.09.2014	30.09.2014	salaire 9/2014		1.692,33
OPD	10	30.09.2014	30.09.2014	13ème mois		1.236,26
CCP	55	02.10.2014	02.10.2014	13 mois	1.692,33	
CCP	55	02.10.2014	02.10.2014	salaire du 1 au 14 septembre	1.236,26	
CCP	59	20.10.2014	20.10.2014	solde salaire septembre 2014	1.416,19	
OPD	11	31.12.2014	31.12.2014	Paiement solde septembre 1416.19+ ajust		1.331,16
				Totaux	0,00	27.906,63
						27.906,63
431000	Centre Commun de la Sécurité Sociale					
	Pièce	Date	Fch	Commentaire	Apurement	
OUV	20140001	01.01.2014	01.01.2014	Ouverture Automatique		1.652,70
OPD	1	31.01.2014	31.01.2014	salaire 01/2014		906,44
CCP	9	03.02.2014	03.02.2014	CCSS	924,72	
CCP	16	24.02.2014	24.02.2014	CCSS	2.425,93	
OPD	2	28.02.2014	28.02.2014	salaire 2/2014		906,44
CCP	22	24.03.2014	24.03.2014	CCSS	89,18	
OPD	3	31.03.2014	31.03.2014	salaire 3/2014		906,44
CCP	29	28.04.2014	28.04.2014	CCSS	808,58	
OPD	4	30.04.2014	30.04.2014	salaire 4/2014		906,44
CCP	34	30.05.2014	30.05.2014	CCSS	867,52	
OPD	5	31.05.2014	31.05.2014	salaire 5/2014		906,63
CCP	39	24.06.2014	24.06.2014	CCSS	867,52	
OPD	6	30.06.2014	30.06.2014	salaire 6/2014		906,63
CCP	46	21.07.2014	21.07.2014	CCSS	898,52	
OPD	7	31.07.2014	31.07.2014	salaire 7/2014		906,24
CCP	49	25.08.2014	25.08.2014	CCSS	898,52	
OPD	8	30.08.2014	30.08.2014	salaire 8/2014		906,24
CCP	53	25.09.2014	25.09.2014		836,52	
OPD	9	30.09.2014	30.09.2014	salaire 9/2014		586,61
OPD	10	30.09.2014	30.09.2014	13ème mois		411,93

Historique des comptes généraux

Valeurs EUR

Périodes de **/2014 à 12/2014

431000

Réf.	Libellé		Débit	Crédit	Réf. tiers
CCP	61 23.10.2014 23.10.2014	CCSS	867,52		
CCP	67 24.11.2014 24.11.2014	CCSS	867,52		
CCP	71 29.12.2014 29.12.2014	CCSS	643,62		
OPD	12 31.12.2014 31.12.2014	Ajustement CCSS années antérieures	408,71		
		Totaux	1.501,64	11.404,38	9.902,74
444400	Retenue d'impôt s/traitements & salaires				
	Pièce	Date	Ech	Commentaire	Apurement
OUV	20140001	01.01.2014	01.01.2014	Ouverture Automatique	
					1.710,85
CCP	5	13.01.2014	13.01.2014	4/2013	1.816,10
OPD	1	31.01.2014	31.01.2014	salaire 01/2014	445,65
OPD	2	28.02.2014	28.02.2014	salaire 2/2014	445,65
OPD	3	31.03.2014	31.03.2014	salaire 3/2014	445,65
CCP	26	14.04.2014	14.04.2014	1 av 2014	1.385,10
OPD	4	30.04.2014	30.04.2014	salaire 4/2014	445,65
OPD	5	31.05.2014	31.05.2014	salaire 5/2014	445,65
CCP	40	24.06.2014	24.06.2014	av 2 trim 2014	1.385,10
OPD	6	30.06.2014	30.06.2014	salaire 6/2014	445,65
OPD	7	31.07.2014	31.07.2014	salaire 7/2014	445,65
OPD	8	30.08.2014	30.08.2014	salaire 8/2014	445,65
OPD	9	30.09.2014	30.09.2014	salaire 9/2014	304,00
OPD	10	30.09.2014	30.09.2014	13ème mois	206,85
CCP	55	02.10.2014	02.10.2014	avance 3 trim	1.437,30
				Totaux	236,70
					6.023,60
					5.786,90
446110	TVA en amont				
	Pièce	Date	Ech	Commentaire	Apurement
				Totaux	0,00
					400,50
					400,50
496700	Autres comptes débiteurs				
	Pièce	Date	Ech	Commentaire	Apurement
OUV	20140001	01.01.2014	01.01.2014	Ouverture Automatique	
					500,00
				Totaux	500,00
					500,00
					0,00
512001	BCEE LU89 0019 1655 6354 5000				
	Pièce	Date	Ech	Commentaire	Apurement
				Totaux	188,88
					198,88
					10,00
512002	BCEE LU74 0019 7000 0464 8000				
	Pièce	Date	Ech	Commentaire	Apurement
OUV	20140001	01.01.2014	01.01.2014	Ouverture Automatique	
					200,94
BCE2	1	31.12.2014	31.12.2014		10,00
				Totaux	190,94
					200,94
					10,00
514001	CCP LU54 1111 1168 9510 0000				
	Pièce	Date	Ech	Commentaire	Apurement
				Totaux	270,98
					140.127,73
					139.856,75
580000	Virements internes				
	Pièce	Date	Ech	Commentaire	Apurement
OUV	20140001	01.01.2014	01.01.2014	Ouverture Automatique	
					31.000,00
CCP	1	02.01.2014	02.01.2014	perspective plein emploi	7.500,00
CCP	6	23.01.2014	23.01.2014	perspetive PE	15.500,00
CCP	12	11.02.2014	11.02.2014	M. Lorenzini	2.000,00
CCP	18	27.02.2014	27.02.2014	M. Lorenzini	2.000,00
CCP	20	10.03.2014	10.03.2014	M. Lorenzini	1.000,00
CCP	21	19.03.2014	19.03.2014	M. Lorenzini	1.000,00
CCP	24	31.03.2014	31.03.2014	M. Lorenzini	2.000,00
CCP	25	07.04.2014	07.04.2014	M. Lorenzini	1.000,00
CCP	30	28.04.2014	28.04.2014	M. Lorenzini	1.000,00
CCP	33	19.05.2014	19.05.2014	M. Lorenzini	400,00
CCP	44	14.07.2014	14.07.2014	M. Lorenzini	1.500,00
				Totaux	19.900,00
					42.900,00
					23.000,00
622640	Honoraires				
	Pièce	Date	Ech	Commentaire	Apurement
ACH	156	09.07.2014	30.09.2014	LIMPACH M	450,00
ACH	124	04.08.2014	31.10.2014	GRAF NICOL	270,00
					LIMPACH M
					GRAF NICOL

Historique des comptes généraux

Valeurs EUR

Périodes de **/2014 à 12/2014

622640

Ref.	Libellé		Débit	Crédit	Ref. tiers
ACH	125 03.11.2014 31.01.2015	GRAF NICOL	504,00		GRAF NICOL
ACH	126 30.11.2014 31.01.2015	GRAF NICOL	552,00		GRAF NICOL
		Totaux	1.776,00	1.776,00	0,00
623000	Publicité, publications				
	Pièce Date Fch Commentaire Apurement				
ACH	3 20.11.2013 31.01.2014	L'ARTISTIC	4.572,20		L'ARTISTIC
ACH	2 30.12.2013 28.02.2014	LES AMIS B	500,00		LES AMIS B
ACH	65 20.01.2014 31.03.2014	VIP	760,00		VIP
ACH	69 07.03.2014 31.05.2014	VIP	760,00		VIP
ACH	123 20.01.2014 31.03.2014	VIP	760,00		VIP
		Totaux	7.352,20	7.352,20	0,00
623600	Catalogues et imprimés				
	Pièce Date Fch Commentaire Apurement				
ACH	77 07.10.2013 31.12.2013	REISER SAB	5.800,00		REISER SAB
ACH	15 11.12.2013 28.02.2014	BIRGIT BAC	142,80		BIRGIT BAC
ACH	36 12.12.2013 28.02.2014	DRUCK ENSC	249,90		DRUCK ENSC
ACH	74 15.01.2014 31.03.2014	RENAUDIN	50,00		RENAUDIN
ACH	75 19.01.2014 31.03.2014	RENAUDIN	50,00		RENAUDIN
ACH	78 09.02.2014 30.04.2014	RENAUDIN	50,00		RENAUDIN
ACH	94 25.02.2014 30.04.2014	REISER SAB	3.126,85		REISER SAB
ACH	81 02.03.2014 31.05.2014	RENAUDIN	100,00		RENAUDIN
ACH	92 13.03.2014 31.05.2014	RAABDRUCK	5.350,00		RAABDRUCK
ACH	84 25.03.2014 31.05.2014	REUTER A	142,80		REUTER A
ACH	85 11.04.2014 30.06.2014	RENAUDIN	250,00		RENAUDIN
ACH	64 25.04.2014 30.06.2014	JMPR SCHLL	782,28		JMPR SCHLL
ACH	91 08.05.2014 31.07.2014	RENAUDIN	300,00		RENAUDIN
ACH	89 16.06.2014 31.08.2014	REKA	373,43		REKA
ACH	88 24.06.2014 31.08.2014	RENAUDIN	100,00		RENAUDIN
CCP	23 27.03.2014 27.03.2014	double paiement		142,80	
CCP	38 10.06.2014 10.06.2014	Erreur encodage fre Kontext	0,30		
ACH	161 07.10.2013 31.12.2013	REISER SAB	8.000,00		REISER SAB
ACH	153 05.04.2014 30.06.2014	IMPR SCHLI	705,60		IMPR SCHLI
ACH	165 09.05.2014 31.07.2014	KONTEXT	1.552,20		KONTEXT
ACH	164 12.06.2014 31.08.2014	KONTEXT	575,00		KONTEXT
ACH	166 12.06.2014 31.08.2014	KONTEXT	287,50		KONTEXT
ACH	132 24.09.2014 30.11.2014	KONTEXT	1.058,00		KONTEXT
ACH	149 30.09.2014 30.11.2014	REKA	214,05		REKA
ACH	134 02.10.2014 31.12.2014	KONTEXT	115,00		KONTEXT
ACH	151 14.10.2014 31.12.2014	REKA	287,22		REKA
ACH	152 28.10.2014 31.12.2014	REKA	436,48		REKA
		Totaux	29.956,61	30.099,41	142,80
623630	Mise en page / Lay-out				
	Pièce Date Fch Commentaire Apurement				
ACH	72 14.02.2013 30.04.2013	RENAUDIN	50,00		RENAUDIN
ACH	71 14.12.2013 28.02.2014	RENAUDIN	250,00		RENAUDIN
ACH	90 15.05.2014 31.07.2014	RENAUDIN	250,00		RENAUDIN
		Totaux	550,00	550,00	0,00
623640	Cachet				
	Pièce Date Fch Commentaire Apurement				
ACH	44 21.01.2014 31.03.2014	HAHN PETER	297,50		HAHN PETER
ACH	79 10.02.2014 30.04.2014	RECKINGER	200,00		RECKINGER
ACH	41 20.02.2014 30.04.2014	FABER ANDR	1.000,00		FABER ANDR
ACH	22 17.03.2014 31.05.2014	STATER MUS	100,00		STATER MUS
ACH	84 25.03.2014 31.05.2014	REUTER A	700,00		REUTER A
ACH	100 25.08.2014 31.10.2014	BLASEN PHI	850,00		BLASEN PHI
		Totaux	3.147,50	3.147,50	0,00
623650	Confection				
	Pièce Date Fch Commentaire Apurement				
ACH	58 18.01.2014 31.03.2014	NEVES NELS	250,00		NEVES NELS
ACH	84 25.03.2014 31.05.2014	REUTER A	350,00		REUTER A
ACH	93 31.05.2014 31.07.2014	REUTER A	412,00		REUTER A

Historique des comptes généraux

Valeurs EUR

Périodes de **/2014 à 12/2014

623650

Ref.	Libellé		Débit	Crédit	Ref. tiers
ACH	97 20.10.2014 31.12.2014	AMITIES	297,00		AMITIES
	Totaux		1.309,00	0,00	
623660	Réalisations				
	Pièce Date Fch Commentaire Apurement				
ACH	76 19.01.2014 31.03.2014	RENAUDIN	50,00		RENAUDIN
ACH	12 20.01.2014 31.03.2014	BASTIEN DE	674,88		BASTIEN DE
ACH	67 21.01.2014 31.03.2014	VISION IS	350,00		VISION IS
ACH	68 21.01.2014 31.03.2014	VISION IS	5.000,00		VISION IS
ACH	80 15.02.2014 30.04.2014	REUTER A	575,00		REUTER A
ACH	18 27.02.2014 30.04.2014	CLA SERVIC	40,00		CLA SERVIC
ACH	50 28.04.2014 30.06.2014	KREMETTER	14,95		KREMETTER
ACH	43 06.05.2014 31.07.2014	GAMA LETT	1.311,00		GAMA LETT
ACH	29 16.05.2014 31.07.2014	DCO	190,90		DCO
ACH	31 22.05.2014 31.07.2014	CIEOL	241,80		CIEOL
ACH	56 27.05.2014 31.07.2014	MARION	500,00		MARION
ACH	27 22.06.2014 31.08.2014	CLA SERVIC	100,00		CLA SERVIC
ACH	158 21.01.2014 31.03.2014	VISION IS	4.350,00		VISION IS
ACH	104 02.07.2014 30.09.2014	CLA SERVIC	30,00		CLA SERVIC
ACH	106 04.08.2014 31.10.2014	CLA SERVIC	30,00		CLA SERVIC
ACH	148 19.09.2014 30.11.2014	RENAUDIN	250,00		RENAUDIN
ACH	135 23.09.2014 30.11.2014	KONTEXT	1.276,50		KONTEXT
ACH	111 14.10.2014 31.12.2014	CLA SERVIC	30,00		CLA SERVIC
ACH	150 23.10.2014 31.12.2014	REUTER A	542,83		REUTER A
	Totaux		15.557,86	0,00	
623670	Documentation				
	Pièce Date Fch Commentaire Apurement				
ACH	73 31.12.2013 28.02.2014	REUTER A	40,00		REUTER A
ACH	70 13.01.2014 31.03.2014	WALTZER LU	40,00		WALTZER LU
ACH	84 25.03.2014 31.05.2014	REUTER A	90,00		REUTER A
ACH	24 02.04.2014 30.06.2014	CIMOLI	370,41		CIMOLI
ACH	57 09.05.2014 31.07.2014	MHVL	200,00		MHVL
ACH	93 31.05.2014 31.07.2014	REUTER A	220,00		REUTER A
ACH	155 30.06.2014 31.08.2014	UTOPIA	782,00		UTOPIA
	Totaux		1.742,41	0,00	
623700	Livres				
	Pièce Date Fch Commentaire Apurement				
ACH	63 29.11.2013 31.01.2014	ANTI CHRIS	107,00		ANTI CHRIS
ACH	9 10.12.2013 28.02.2014	BREPOLS	179,14		BREPOLS
ACH	48 19.12.2013 28.02.2014	KLARTEXT	46,00		KLARTEXT
ACH	34 20.12.2013 28.02.2014	TAGEBLATT	85,00		TAGEBLATT
ACH	54 31.12.2013 28.02.2014	LORENZINI	404,70		LORENZINI
ACH	73 31.12.2013 28.02.2014	REUTER A	146,90		REUTER A
ACH	8 02.01.2014 31.03.2014	BUNDESZENT	59,00		BUNDESZENT
ACH	17 04.01.2014 04.01.2014	LIB ALINEA	7,00		LIB ALINEA
ACH	51 23.01.2014 31.03.2014	LEUCKEFELD	64,99		LEUCKEFELD
ACH	80 15.02.2014 30.04.2014	REUTER A	558,20		REUTER A
ACH	42 25.02.2014 30.04.2014	GENERIQUES	145,05		GENERIQUES
ACH	20 26.02.2014 26.02.2014	LIB ALINEA	357,20		LIB ALINEA
ACH	66 19.03.2014 31.05.2014	LE MONDE	7,40		LE MONDE
ACH	84 25.03.2014 31.05.2014	REUTER A	306,12		REUTER A
ACH	16 15.04.2014 30.06.2014	SENATSV ERW	87,00		SENATSV ERW
ACH	23 15.04.2014 30.06.2014	CEFJS	40,00		CEFJS
ACH	26 17.04.2014 17.04.2014	LIB ALINEA	468,40		LIB ALINEA
ACH	87 28.04.2014 30.06.2014	REUTER A	177,44		REUTER A
ACH	28 08.05.2014 08.05.2014	LIB ALINEA	90,00		LIB ALINEA
ACH	93 31.05.2014 31.07.2014	REUTER A	32,54		REUTER A
ACH	61 18.06.2014 31.08.2014	PROLIT	23,28		PROLIT
ACH	138 20.05.2014 31.07.2014	LEUCKEFELD	76,90		LEUCKEFELD
ACH	140 20.05.2014 31.07.2014	LEUCKEFELD	76,90		LEUCKEFELD
ACH	127 27.05.2014 31.07.2014	INITIATIVE	85,00		INITIATIVE
ACH	146 25.06.2014 31.08.2014	REUTER A	259,84		REUTER A
ACH	137 11.07.2014 30.09.2014	LEUCKEFELD	239,94		LEUCKEFELD

Historique des comptes généraux

Valeurs EUR

Périodes de **/2014 à 12/2014

623700

Ref.	Libellé		Débit	Crédit	Ref. tiers	
ACH	110 23.08.2014 23.08.2014	LIB ALINEA	380,90		LIB ALINEA	
ACH	109 24.09.2014 24.09.2014	LIB ALINEA	84,50		LIB ALINEA	
ACH	139 24.09.2014 30.11.2014	LEUCKEFELD	58,00		LEUCKEFELD	
ACH	115 07.10.2014 31.12.2014	CEC	25,00		CEC	
ACH	143 15.10.2014 31.12.2014	LE MONDE	11,50		LE MONDE	
ACH	136 28.10.2014 31.12.2014	KOMMISSION	745,00		KOMMISSION	
ACH	141 09.12.2014 28.02.2015	LEUCKEFELD	29,80		LEUCKEFELD	
OPD	14 31.12.2014 31.12.2014	reclass 623750 vers 623700		32,50		
		Totaux	5.433,14	32,50		
623750	Revue					
	Pièce	Date	Ech	Commentaire	Apurement	
ACH	1	12.12.2013	28.02.2014	IZ3W	38,80	IZ3W
ACH	35	28.12.2013	28.02.2014	LE JEUDI	31,00	LE JEUDI
ACH	39	15.01.2014	31.03.2014	FORUM	56,00	FORUM
ACH	40	22.01.2014	31.03.2014	FRIEDRICH	101,40	FRIEDRICH
ACH	60	13.02.2014	30.04.2014	UNI POITIE	80,00	UNI POITIE
ACH	45	14.02.2014	30.04.2014	AHSR	55,00	AHSR
ACH	52	17.02.2014	30.04.2014	ZENITH	69,60	ZENITH
ACH	21	12.03.2014	31.05.2014	SCEREN	120,00	SCEREN
ACH	55	01.04.2014	30.06.2014	MARE	72,90	MARE
ACH	6	02.04.2014	30.06.2014	APHG	79,50	APHG
ACH	7	14.04.2014	30.06.2014	LES AMIS D	85,00	LES AMIS D
ACH	38	21.04.2014	30.06.2014	LE JEUDI	31,00	LE JEUDI
ACH	167	20.02.2014	30.04.2014	CENTRE CUL	45,00	CENTRE CUL
ACH	117	04.08.2014	31.10.2014	LE JEUDI	31,00	LE JEUDI
ACH	159	16.09.2014	30.11.2014	JOHN WIL	65,55	JOHN WIL
ACH	160	16.09.2014	30.11.2014	JOHN WIL	72,02	JOHN WIL
ACH	142	07.10.2014	31.12.2014	MARE	49,00	MARE
ACH	98	13.10.2014	31.12.2014	BRENNPUNKT	25,00	BRENNPUNKT
ACH	118	01.11.2014	31.01.2015	LE JEUDI	31,00	LE JEUDI
ACH	103	12.11.2014	31.01.2015	BREPOLS	180,20	BREPOLS
ACH	113	24.11.2014	31.01.2015	ZENITH	69,90	ZENITH
ACH	114	29.11.2014	31.01.2015	CIEMI	70,00	CIEMI
ACH	154	16.12.2014	28.02.2015	STAUFFEN	26,00	STAUFFEN
ACH	99	17.12.2014	28.02.2015	IZ3W	38,80	IZ3W
ACH	116	29.12.2014	28.02.2015	CHTL	20,00	CHTL
OPD	13	31.12.2014	31.12.2014	reclass revue et abo		157,57
OPD	13	31.12.2014	31.12.2014	reclass revue et abo	157,57	
OPD	14	31.12.2014	31.12.2014	reclass 623750 vers 623700	32,50	
OPD	15	31.12.2014	31.12.2014	reclass 628200 vers 623750	45,00	
ACH	121	15.01.2015	31.03.2015	LE JEUDI	31,00	LE JEUDI
		Totaux	1.652,17	157,57	157,57	
625100	Voyages & déplacements					
	Pièce	Date	Ech	Commentaire	Apurement	
ACH	44	21.01.2014	31.03.2014	HAHN PETER	67,00	HAHN PETER
ACH	19	04.03.2014	31.05.2014	CALDOGNETT	261,76	CALDOGNETT
ACH	46	10.03.2014	31.05.2014	HINGER T	83,93	HINGER T
ACH	62	21.03.2014	31.05.2014	SCUTO DENI	441,52	SCUTO DENI
ACH	84	25.03.2014	31.05.2014	REUTER A	36,00	REUTER A
ACH	32	12.05.2014	31.07.2014	CIEOL	135,00	CIEOL
ACH	33	15.05.2014	31.07.2014	CIMOLI	164,86	CIMOLI
ACH	30	22.05.2014	31.07.2014	CIEOL	84,51	CIEOL
ACH	146	25.06.2014	31.08.2014	REUTER A	75,00	REUTER A
ACH	144	11.07.2014	30.09.2014	MARINELLA	41,29	MARINELLA
ACH	130	15.07.2014	30.09.2014	FARES K	34,67	FARES K
ACH	131	15.07.2014	30.09.2014	FARES K	19,99	FARES K
ACH	107	22.10.2014	31.12.2014	CIEOL	163,08	CIEOL
ACH	150	23.10.2014	31.12.2014	REUTER A	150,00	REUTER A
		Totaux	1.758,61	1.758,61	0,00	
625110	Frais d'hébergement					
	Pièce	Date	Ech	Commentaire	Apurement	
ACH	70	13.01.2014	31.03.2014	WALTZER LU	228,00	WALTZER LU

Historique des comptes généraux

Valeurs EUR

Périodes de **/2014 à 12/2014

Ref.	Libellé		Débit	Crédit	Ref. tiers
ACH	49 10.02.2014 30.04.2014	KREMETTER	53,30		KREMETTER
ACH	80 15.02.2014 30.04.2014	REUTER A	258,00		REUTER A
ACH	59 16.05.2014 31.07.2014	HOT 9 SENS	458,20		HOT 9 SENS
ACH	162 20.01.2014 31.03.2014	LE CHALET	240,50		LE CHALET
ACH	146 25.06.2014 31.08.2014	REUTER A	480,00		REUTER A
ACH	105 06.10.2014 31.12.2014	LE CHALET	99,00		LE CHALET
	Totaux	1.817,00	1.817,00	0,00	
625600	Frais de bureaux				
	Pièce Date Ech Commentaire Apurement				
ACH	54 31.12.2013 28.02.2014	LORENZINI	229,00		LORENZINI
ACH	54 31.12.2013 28.02.2014	LORENZINI	46,35		LORENZINI
ACH	73 31.12.2013 28.02.2014	REUTER A	86,20		REUTER A
ACH	84 25.03.2014 31.05.2014	REUTER A	8,01		REUTER A
ACH	87 28.04.2014 30.06.2014	REUTER A	14,17		REUTER A
ACH	133 18.12.2013 28.02.2014	MULLER-WEG	22,82		MULLER-WEG
ACH	146 25.06.2014 31.08.2014	REUTER A	31,05		REUTER A
ACH	146 25.06.2014 31.08.2014	REUTER A	35,02		REUTER A
ACH	150 23.10.2014 31.12.2014	REUTER A	168,17		REUTER A
	Totaux	640,79	640,79	0,00	
625700	Réceptions & frais de représentation				
	Pièce Date Ech Commentaire Apurement				
ACH	73 31.12.2013 28.02.2014	REUTER A	37,50		REUTER A
ACH	80 15.02.2014 30.04.2014	REUTER A	44,57		REUTER A
ACH	80 15.02.2014 30.04.2014	REUTER A	291,30		REUTER A
ACH	80 15.02.2014 30.04.2014	REUTER A	39,00		REUTER A
ACH	84 25.03.2014 31.05.2014	REUTER A	19,15		REUTER A
ACH	95 30.05.2014 31.07.2014	MARINELLA	606,40		MARINELLA
ACH	93 31.05.2014 31.07.2014	REUTER A	410,77		REUTER A
ACH	93 31.05.2014 31.07.2014	REUTER A	365,95		REUTER A
ACH	146 25.06.2014 31.08.2014	REUTER A	67,80		REUTER A
ACH	96 09.07.2014 30.09.2014	ANTICA BAR	200,00		ANTICA BAR
ACH	145 11.07.2014 30.09.2014	MARINELLA	43,48		MARINELLA
ACH	107 22.10.2014 31.12.2014	CIEOL	122,32		CIEOL
ACH	150 23.10.2014 31.12.2014	REUTER A	96,35		REUTER A
ACH	150 23.10.2014 31.12.2014	REUTER A	132,10		REUTER A
ACH	150 23.10.2014 31.12.2014	REUTER A	62,90		REUTER A
ACH	122 28.10.2014 31.12.2014	FARIQ G	154,61		FARIQ G
	Totaux	2.694,20	2.694,20	0,00	
625800	Frais d'équipement				
	Pièce Date Ech Commentaire Apurement				
ACH	86 17.04.2014 30.06.2014	RENAUDIN	32,97		RENAUDIN
ACH	25 23.04.2014 30.06.2014	CALDOGNETT	19,99		CALDOGNETT
ACH	87 28.04.2014 30.06.2014	REUTER A	373,30		REUTER A
ACH	163 10.03.2014 31.05.2014	RENAUDIN	50,00		RENAUDIN
	Totaux	476,26	476,26	0,00	
626300	Frais Internet				
	Pièce Date Ech Commentaire Apurement				
ACH	37 08.01.2014 31.03.2014	EDUDESIGN	2.670,00		EDUDESIGN
ACH	82 26.03.2014 31.05.2014	LDNS	40,00		LDNS
ACH	83 02.04.2014 30.06.2014	LDNS	79,99		LDNS
ACH	168 08.01.2014 31.03.2014	EDUDESIGN	2.670,00		EDUDESIGN
ACH	169 08.01.2014 31.03.2014	EDUDESIGN	3.070,50		EDUDESIGN
ACH	119 23.10.2014 31.12.2014	EDUDESIGN	853,30		EDUDESIGN
ACH	120 28.10.2014 31.12.2014	EDUDESIGN	199,53		EDUDESIGN
	Totaux	4.243,32	6.913,32	2.670,00	
626400	Frais informatique				
	Pièce Date Ech Commentaire Apurement				
ACH	128 21.08.2014 31.10.2014	IBLUX	738,16		IBLUX
ACH	129 21.08.2014 31.10.2014	IBLUX	471,96		IBLUX
	Totaux	1.210,12	1.210,12	0,00	

Historique des comptes généraux

Valeurs EUR

Périodes de **/2014 à 12/2014

626800

Ref.	Libellé			Débit	Crédit	Ref. tiers
626800	Frais postaux					
	<u>Pièce</u>	<u>Date</u>	<u>Ech</u>	<u>Commentaire</u>	<u>Apurement</u>	
ACH	54	31.12.2013	28.02.2014	LORENZINI		LORENZINI
ACH	73	31.12.2013	28.02.2014	REUTER A	16,80	REUTER A
ACH	80	15.02.2014	30.04.2014	REUTER A	95,30	REUTER A
ACH	87	28.04.2014	30.06.2014	REUTER A	60,30	REUTER A
ACH	146	25.06.2014	31.08.2014	REUTER A	53,85	REUTER A
ACH	150	23.10.2014	31.12.2014	REUTER A	3,55	REUTER A
					69,63	REUTER A
				Totaux	299,43	
					299,43	0,00
627300	Frais de compte					
	<u>Pièce</u>	<u>Date</u>	<u>Ech</u>	<u>Commentaire</u>	<u>Apurement</u>	
CCP	2	06.01.2014	06.01.2014		0,20	
CCP	5	13.01.2014	13.01.2014		1,40	
CCP	7	24.01.2014	24.01.2014		0,20	
CCP	8	27.01.2014	27.01.2014		0,20	
CCP	9	03.02.2014	03.02.2014		0,20	
CCP	10	10.02.2014	10.02.2014		2,00	
CCP	12	11.02.2014	11.02.2014		0,20	
CCP	14	17.02.2014	17.02.2014		0,80	
CCP	16	24.02.2014	24.02.2014		0,60	
CCP	17	25.02.2014	25.02.2014		0,20	
CCP	20	10.03.2014	10.03.2014		1,20	
CCP	22	24.03.2014	24.03.2014		1,00	
CCP	26	14.04.2014	14.04.2014		1,00	
CCP	27	17.04.2014	17.04.2014		0,40	
CCP	28	24.04.2014	24.04.2014		0,20	
CCP	29	28.04.2014	28.04.2014		0,80	
CCP	32	15.05.2014	15.05.2014		0,20	
CCP	34	30.05.2014	30.05.2014		1,20	
CCP	37	06.06.2014	06.06.2014		1,60	
CCP	38	10.06.2014	10.06.2014		0,80	
CCP	39	24.06.2014	24.06.2014		1,00	
CCP	41	26.06.2014	26.06.2014		0,20	
CCP	42	09.07.2014	09.07.2014		0,40	
CCP	43	11.07.2014	11.07.2014		0,40	
CCP	45	15.07.2014	15.07.2014		0,60	
CCP	47	22.07.2014	22.07.2014		0,20	
CCP	49	25.08.2014	25.08.2014		0,80	
CCP	50	04.09.2014	04.09.2014		0,40	
CCP	51	08.09.2014	08.09.2014		0,20	
CCP	53	25.09.2014	25.09.2014		0,20	
CCP	55	02.10.2014	02.10.2014		0,60	
CCP	56	08.10.2014	08.10.2014		0,40	
CCP	59	20.10.2014	20.10.2014		0,80	
CCP	60	23.10.2014	23.10.2014		1,00	
CCP	62	29.10.2014	29.10.2014		0,40	
CCP	66	14.11.2014	14.11.2014		0,20	
CCP	67	24.11.2014	24.11.2014		0,60	
CCP	68	08.12.2014	08.12.2014		0,80	
CCP	71	29.12.2014	29.12.2014		0,80	
BCEJ	1	31.12.2014	31.12.2014		10,00	
BCE2	1	31.12.2014	31.12.2014		10,00	
				Totaux	44,40	0,00
					44,40	0,00
628100	Frais divers					
	<u>Pièce</u>	<u>Date</u>	<u>Ech</u>	<u>Commentaire</u>	<u>Apurement</u>	
ACH	47	10.02.2014	30.04.2014	TSARA FO	50,00	TSARA FO
CCP	56	08.10.2014	08.10.2014	frais pour transfert étranger	28,00	
ACH	108	21.10.2014	31.12.2014	VILLE DUDE	32,00	VILLE DUDE
				Totaux	110,00	0,00
					110,00	0,00
628200	Cotisations					
	<u>Pièce</u>	<u>Date</u>	<u>Ech</u>	<u>Commentaire</u>	<u>Apurement</u>	

Historique des comptes généraux

Valeurs EUR

Périodes de **/2014 à 12/2014

628200

Réf.	Libellé		Débit	Crédit	Réf. tiers
ACH	5 22.01.2014 31.03.2014	ALBAD	50,00		ALBAD
ACH	4 10.02.2014 30.04.2014	AMITIES	8,00		AMITIES
ACH	53 24.03.2014 31.05.2014	LUXRACINES	20,00		LUXRACINES
ACH	147 07.06.2014 31.08.2014	RADIO DIDD	13,00		RADIO DIDD
ACH	157 19.09.2014 30.11.2014	VIA STORIA	107,95		VIA STORIA
ACH	112 25.09.2014 30.11.2014	CENTRE CUL	45,00		CENTRE CUL
OPD	15 31.12.2014 31.12.2014	reclass 628200 vers 623750		45,00	
		Totaux	198,95	243,95	45,00
628300	Frais de surveillance				
	Pièce Date Ech Commentaire Apurement				
ACH	10 23.01.2014 31.03.2014	BRINKS	175,51		BRINKS
ACH	11 23.01.2014 31.03.2014	BRINKS	665,85		BRINKS
ACH	14 27.02.2014 30.04.2014	BRINKS	24,18		BRINKS
ACH	13 28.02.2014 30.04.2014	BRINKS	24,18		BRINKS
ACH	101 07.10.2014 31.12.2014	BRINKS	24,18		BRINKS
ACH	102 27.10.2014 31.12.2014	BRINKS	24,18		BRINKS
		Totaux	938,08	0,00	
642110	Salaires de base				
	Pièce Date Ech Commentaire Apurement				
OPD	1 31.01.2014 31.01.2014	salaire 01/2014	3.461,04		
OPD	2 28.02.2014 28.02.2014	salaire 2/2014	3.461,04		
OPD	3 31.03.2014 31.03.2014	salaire 3/2014	3.461,04		
OPD	4 30.04.2014 30.04.2014	salaire 4/2014	3.461,04		
OPD	5 31.05.2014 31.05.2014	salaire 5/2014	3.461,04		
OPD	6 30.06.2014 30.06.2014	salaire 6/2014	3.461,04		
OPD	7 31.07.2014 31.07.2014	salaire 7/2014	3.461,04		
OPD	8 30.08.2014 30.08.2014	salaire 8/2014	3.461,04		
OPD	9 30.09.2014 30.09.2014	salaire 9/2014	2.273,72		
OPD	10 30.09.2014 30.09.2014	13ème mois	1.573,20		
OPD	11 31.12.2014 31.12.2014	Paiement solde septembre 1416.19 + ajust	1.331,16		
		Totaux	32.866,40	0,00	
645110	Caisse de Maladie des Employés Privés				
	Pièce Date Ech Commentaire Apurement				
OPD	1 31.01.2014 31.01.2014	salaire 01/2014	543,30		
OPD	2 28.02.2014 28.02.2014	salaire 2/2014	543,30		
OPD	3 31.03.2014 31.03.2014	salaire 3/2014	543,30		
OPD	4 30.04.2014 30.04.2014	salaire 4/2014	543,30		
OPD	5 31.05.2014 31.05.2014	salaire 5/2014	543,30		
OPD	6 30.06.2014 30.06.2014	salaire 6/2014	543,30		
OPD	7 31.07.2014 31.07.2014	salaire 7/2014	543,30		
OPD	8 30.08.2014 30.08.2014	salaire 8/2014	543,30		
OPD	9 30.09.2014 30.09.2014	salaire 9/2014	309,22		
OPD	10 30.09.2014 30.09.2014	13ème mois	281,84		
OPD	12 31.12.2014 31.12.2014	Ajustement CCSS années antérieures		408,71	
		Totaux	4.528,75	408,71	408,71
740100	Subsides Etat				
	Pièce Date Ech Commentaire Apurement				
CCP	9 07.02.2014 07.02.2014	1re tranche 2014		19.998,00	
CCP	35 04.06.2014 04.06.2014	solde 1re et 2ème tranche		34.002,00	
CCP	48 19.08.2014 19.08.2014	solde tranche 2013		6.000,00	
		Totaux	-60.000,00	0,00	60.000,00
740200	Subsides commune				
	Pièce Date Ech Commentaire Apurement				
CCP	13 12.02.2014 12.02.2014	1re avance 2014		20.000,00	
CCP	27 17.04.2014 17.04.2014	2ème av. 2014		5.000,00	
CCP	34 30.05.2014 30.05.2014	3ème tranche 2014		10.000,00	
CCP	54 30.09.2014 30.09.2014	4e tranche 2014		5.000,00	
		Totaux	-40.000,00	0,00	40.000,00
740300	Autres subventions				
	Pièce Date Ech Commentaire Apurement				
CCP	3 08.01.2014 08.01.2014	Publi Piemont		150,00	

Historique des comptes généraux

Valeurs EUR

Périodes de **/2014 à 12/2014

740300

Réf.	Libellé	Débit	Crédit	Réf. tiers
CCP 11	11.02.2014 11.02.2014 Cotisations Caldognetto		15,00	
CCP 19	03.03.2014 03.03.2014 Cotisations 2013-2014 CIEOL Dario		8,00	
CCP 52	22.09.2014 22.09.2014 Ventes Buergfest de plusieurs années		210,00	
CCP 58	13.10.2014 13.10.2014 NOFAC solde part MINFAM		6.563,88	
CCP 65	13.11.2014 13.11.2014 Subsidies Je suis Musulman Miro Famille		9.430,00	
CCP 69	08.12.2014 08.12.2014 Don Thill Joseph		500,00	
CCP 70	16.12.2014 16.12.2014 Arch. Nationales		25,00	
	Totaux	-16.901,88	16.901,88	

Totaux Généraux	0,00	439.982,27	439.982,27	
------------------------	-------------	-------------------	-------------------	--

BUDGET PREVISIONNEL 2015

Centre de Documentation sur les Migrations Humaines, asbl - Dudelange

BUDGET PREVISIONNEL 2015

Recettes	
contribution Commune de Dudelange	40.000
contribution Ministère de la Culture	60.000
divers	10.000
total	110.000

Dépenses	
frais personnel	40.000
expositions	15.000
colloques, dont IRM 2015 à Luxembourg	20.000
publications	10.000
bibliothèque	17.500
frais courants	7.500
total	110.000

dressé à Dudelange, en octobre 2014
pour le CDMH,
M. Lorenzini

ANNEXES

Biografie Itinerari Migrazioni. Biographies Itinéraires Migrations, a cura di Maria Luisa Caldognetto e Bianca Gera, Torino, Centro Studi Piemontesi-Ca de Studi Piemontèis, 2013, pp. 220, ill.

Quest'opera collettanea è il frutto della consolidata collaborazione tra due attive istituzioni culturali: il lussemburghese *Centre de Documentation sur les Migrations Humaines* e la italiana *Fondazione Centro per lo studio e la documentazione delle società di mutuo soccorso*. Nel volume si ricostruiscono percorsi migratori ancora poco esaminati nel pur folto panorama degli studi sulle migrazioni in Italia. Nonostante i numerosi richiami a tenere conto della radicata presenza di processi di emigrazione e immigrazione nel nostro paese, infatti, le ricerche hanno finora privilegiato l'analisi degli itinerari degli italiani all'estero nel corso della grande emigrazione.

L'imponenza dell'esodo nazionale è stata sicuramente la principale ragione che ha tenuto in ombra i movimenti di immigrazione, temporanei o definitivi, che sono stati altrettanto costanti nella mobilità italiana. Sulla scarsa attenzione della storiografia per questi processi hanno tuttavia pesato anche le particolari modalità dell'unificazione italiana. La nascita della nazione in Italia, come è ben noto, è stata soprattutto il risultato di un movimento diretto a contrastare la dominazione straniera sul territorio italiano. L'odiata occupazione militare e politica di alcuni degli stati preunitari ha indotto così a trascurare, soprattutto dopo l'unità, la plurisecolare presenza straniera nella vita economica e culturale di tante aree della penisola. Solo di recente, sotto la spinta del crescente arrivo degli stranieri nel corso dell'ultimo trentennio, la scoperta dell'immigrazione ha fatto crescere in modo esponenziale

le indagini. Tali scritti, tuttavia, concentrati solo sul presente, hanno a loro volta rafforzato la convinzione della novità di un processo di ben più lunga durata e caratterizzato dall'arrivo di una pluralità di importanti attori economici – tecnici, professionisti, imprenditori, finanziari – giunti in Italia anche negli anni della grande emigrazione postunitaria.

Gli ingegneri Jules Elter e Paul Gredt, le due figure approfondite in questo volume, costituiscono gli esempi significativi di professionisti lussemburghesi giunti in Italia in quegli anni per fornire il loro contributo tecnico nell'ambito di due importanti realtà minerarie: le miniere di ferro di Traversella, in Piemonte, e quelle di Cogne, in Valle d'Aosta. I percorsi biografico-professionali dei due ingegneri sono inquadrati da Renata Allio nella storia siderurgico-mineraria del Piemonte tardo ottocentesco e sono ricostruiti (nei contributi di Bianca Gera, Antoinette Reuter, Eduard Kayser, Lars Ragnar Nordensten, Corrado Binell, Barbara Tutino Elter) con approcci metodologici diversi – storia biografico-protopografica, *family history* e *business history* – e con l'utilizzo di fonti pubbliche e private italiane e lussemburghesi. Un'analisi di genere è inoltre riservata, nello scritto di Maria Luisa Caldognetto, alle donne della famiglia Elter, mentre il volume si chiude con la ricostruzione dell'apporto dato alla resistenza italiana da un nipote di Elter e da Giosy Malano, un altro lussemburghese di origini piemontesi, realizzata dalla stessa Caldognetto e da Francesco Garetto.

La pubblicazione di un ampio apparato fotografico, proveniente in gran parte dagli archivi familiari, arricchisce visivamente questo volume, che ha il merito di portare alla luce, come si legge nel suo titolo, *Itinerari, biografie e migrazioni* ancora in gran parte da disegnare non solo per il Piemonte e la Valle d'Aosta,

sedi di arrivo dei due ingegneri, ma per molte altre realtà italiane che anche nel passato si sono avvalse del decisivo contributo degli stranieri per il loro sviluppo economico e culturale.

Paola Corti

Luigi Francesco des Ambrois de Névache, *Notice sur Bardonnèche. Bardonecchia e la sua vallata. Note storiche*, prefazione di Gustavo Mola di Nomaglio, Torino, Centro Studi Piemontesi-Ca de Studi Piemontèis, 2013, pp. 110.

Già abbiamo considerato l'impegno di Laura Odiard des Ambrois per le *Note e ricordi inediti* di Luigi Francesco des Ambrois de Névache [recensito per "Studi Piemontesi", XLI, 2(2012)], ed ora eccola a continuare nel lodevole intento di rendere accessibile a tutti le pagine francesi del nobile personaggio, non certo minore del nostro Risorgimento, nato a Oulx nel 1807 e morto, senatore del Regno, a Roma nel 1874.

In un certo senso il volume riprende e approfondisce argomenti già anticipati nel precedente, poiché lo studio del des Ambrois attento alla geografia delle terre, delle quali, fin dai tempi più antichi, la sua famiglia costituì il proprio feudo, diventa, nell'ambito della grande Storia, storia della famiglia. Ne deriva un quadro assai bello delle premure che il feudatario ha per i suoi possedimenti, per gli abitanti, le loro tradizioni, la loro storia, la loro cultura. Oggi qualcosa sfugge, se, a monte dell'epopea risorgimentale, si considera tutto un contesto locale senza tenere in conto la tradizione storica delle valli, che, da tempo immemorabile vedono le genti riunite intorno al loro signore feudale, figura paterna di riferimento collettivo e individuale, che esse sono pronte a difendere insieme con l'identità civile della comunità. Proprio sul des



**Archiv:
Das was bleibt**

Antoinette Reuter

Trésors de papiers

Les archives des migrations au CDMH

En cours d'année 2013, l'Association de soutien aux travailleurs immigrés (ASTI) a déposé une partie de ses archives et de sa bibliothèque – essentiellement celle liée à ses activités historiques¹ – au Centre de documentation sur les migrations humaines (CDMH) installé depuis 1996 à la Gare-Usines de Dudelange. Ce dépôt, qui suit ceux actés par d'autres associations et particuliers², met l'équipe de cette association devant l'obligation de développer une politique d'accueil et de gestion des archives liées aux migrations. Il s'agit là d'un engagement pris par ses membres fondateurs dès le dépôt des statuts du CDMH, mais qui, au fil des ans, avait été relégué – sous la pression d'autres urgences – quelque peu au second rang. Or, pour remplir les engagements pris à l'égard des dépositaires, l'équipe en place devra, à nos yeux, dans les années à venir, changer radicalement ses habitudes et placer les fonds d'archives au cœur de ses préoccupations et activités.

De l'importance de sauvegarder les archives des migrations

Dès la mise en place du CDMH, ses animateurs ont mis en avant l'importance de l'identification et de la conservation des archives liées aux migrations³. En effet, ces archives constituent la clé du travail

de l'historien et à travers celui-ci de l'agrégation de l'expérience migrante à la « saga » luxembourgeoise. Ce transfert symbolique est indispensable dans la mesure

[...] l'équipe en place devra, à nos yeux, dans les années à venir, changer radicalement ses habitudes et placer les fonds d'archives au cœur de ses préoccupations et activités.

où au Luxembourg, pays d'immigration, l'apport migratoire marque au fil des générations la recomposition de la société. L'exemple banal que nous avons pu évoquer il y a une vingtaine d'années dans les pages mêmes de *forum*⁴ pour illustrer cette importance a toujours cours aujourd'hui : pour faire comprendre aux élèves le temps historique à travers une expérience personnelle et familiale, les enseignants demandent souvent aux élèves d'« interviewer » leurs grands-parents. Les expériences relatées sont aujourd'hui très diverses, mais elles relèvent toutes du Luxembourg. De ce fait, l'histoire dite « nationale » devrait pouvoir offrir des perches mémorielles permettant à toutes et à tous d'insérer leur histoire particulière dans ce récit « national ».

Les archives des migrations sont très diverses. Elles sont publiques (administrations nationales, locales, services assimilés,

etc.), mais aussi privées (entreprises, associations, particuliers, etc.). Évoquer dans ce contexte les archives publiques peut surprendre. A priori, on supposerait leur avenir assuré. Or, il apparaît qu'au niveau communal notamment, l'obligation de conservation d'archives n'est pas très étendue. De ce fait, de nombreuses sources importantes – comme par exemple les fiches d'arrivée d'étrangers pour l'immigration ou les « Dienstbotenlivrets » pour l'émigration – ont été perdues pour nombre de communes. Le processus d'informatisation de l'état civil a encore récemment entraîné la déperdition de nombreuses données répertoriées dans les fichiers manuels, mais qui ne s'avèrent plus utiles pour la gestion quotidienne actuelle des populations⁵. Les archives controversées, comme celles du Service de renseignement de l'État du Luxembourg (SREL), constituent un autre exemple d'actualité. Le CDMH s'est engagé à travers l'action « Fichés » avec l'ASTI, le Comité de liaison des associations d'étrangers (CLAE) et la Maison des associations pour la conservation et le versement de ces fiches à une institution publique. Il reste à ce sujet interpellé par l'inexistence stipulée d'archives spécifiques liées à l'observation d'associations réputées étrangères⁶.

Au Luxembourg, les conceptions publiques en matière de patrimoine national restent assez convenues. Ceci se traduit nécessairement au niveau des missions

Antoinette Reuter est cofondatrice du CDMH.



© Paulo Lobo

des institutions patrimoniales. De ce fait, ce n'est que tardivement que les Archives nationales ont été en mesure d'ouvrir un département consacré aux fonds – privés – des entreprises industrielles. Or, le patrimoine archivistique de celles-ci représente une source importante de l'histoire des étrangers au Luxembourg⁷.

À travers le service des « Fonds divers », les Archives nationales offrent également des opportunités de dépôt aux associations et aux particuliers, tout en n'ayant pas les moyens humains d'une politique proactive. Il n'est donc pas inutile, alors que de nombreuses associations d'étrangers se trouvent confrontées à des questions de relève générationnelle, que des structures comme le CDMH puissent œuvrer pour la sauvegarde de ces archives⁸. En effet, les associations constituent pour les immigrés souvent le premier créneau « naturel » de participation à la société luxembourgeoise, puisque d'autres champs leurs restent partiellement fermés.

Une activité en dehors de l'attention médiatique

Alors que le caractère durable de toute activité est aujourd'hui universellement revendiqué, en matière culturelle, nous baignons dans l'éphémère. Or, l'activité de collecte, d'inventaire et de mise à disposition d'archives se situe à contre-courant de cette évolution. Il s'agit d'un travail lent, méticuleux, patient, redondant.



Dans le cas du fonds de l'ASTI, arrivé au fil des mois sous forme d'une centaine de cartons de transport Leitz, cela signifie concrètement un reconditionnement complet du matériel⁹. Ce processus témoigne d'un changement de statut des papiers arrivés au CDMH. À l'ASTI, ils représentaient une documentation à usage quotidien. Ils avaient de ce fait été organisés en fonction d'une consultation commode et rapide, essentiellement en classeurs thématiques et sous chemises en plastique. Pour l'archiviste, le souci de la conservation prime sur celui de la consultation. Il doit garantir la pérennité du matériel et bannir de ce fait les classeurs qui laissent pénétrer la poussière, les chemises en plastique qui ramollissent et collent au papier, de même que les agrafes métalliques qui rouillent et laissent des traces disgracieuses sur les documents.

Une première démarche a donc consisté à défaire le premier conditionnement, à remplacer les accessoires douteux par d'autres durables et à ranger les documents dans des boîtes fermées. Ceci en respectant, selon les règles archivistiques, la provenance et l'organisation d'origine. Il ne s'agit en l'occurrence pas d'un travail de manutentionnaire, mais d'une activité hautement qualifiée. Car tout en rangeant ses boîtes, l'archiviste doit déjà mentalement anticiper des questions d'inventaire et de classification parfois très pointues. Ce premier stade étant accompli, l'engagement en main-d'œuvre représente à ce

jour – en apport exclusivement bénévole – l'équivalent de 6 semaines de travail à 40 heures. Il ne faut pas être prophète pour prévoir que les étapes à venir – inventaire et description de la documentation, enregistrement dans une banque de données en voie de création – demanderont un investissement de travail autrement plus important.

L'accueil du fonds ASTI met donc en termes de main-d'œuvre l'équipe du CDMH devant un vrai défi. Toutefois, les conséquences ne sont pas uniquement humaines, mais également matérielles.

Un nécessaire arbitrage entre les activités

Le déploiement du travail archivistique ne mobilise en effet pas seulement une partie de la main-d'œuvre, mais a également un impact sur le budget du CDMH.

En effet, pour gérer l'intégration du fonds ASTI, le CDMH a dû consacrer au cours de l'année écoulée une partie non négligeable de son budget de fonctionnement à l'acquisition de matériel de stockage et de conditionnement. La dotation de l'État et de la Ville de Dudelange n'étant, par les temps qui courent, pas élastique, cette évolution se fera nécessairement sentir à l'avenir au niveau des autres activités, plus éphémères (expositions, conférences, colloques, etc.). Or, celles-ci représentent pour le CDMH une stratégie du durable



dans le momentané, étant destinées à chaque fois également à la collecte d'archives. La récente exposition «L'islam au Luxembourg, l'islam du Luxembourg» s'est, à titre d'exemple, de ce fait traduite par la réalisation de près de mille clichés représentant un état des lieux de l'islam public et privé au Luxembourg en 2013, de même que par le dépôt de petits fonds associatifs et privés. Maintenir la capacité d'organiser d'autres activités que celles documentaires doit donc rester un des objectifs de l'ASBL.

De par son volume tel que l'on ne peut physiquement ignorer sa présence, le fonds ASTI a cependant aussi déclenché une saine réflexion au sein de l'équipe du CDMH. Accueillir un fonds, c'est s'engager à le faire vivre. Il ne s'agit donc pas seulement d'en accuser réception, de le ranger et puis... de l'oublier, mais encore de l'inventorier et de le faire connaître par des moyens appropriés¹⁰. Le CDMH se trouve donc invité à recomposer ses futures activités autour de la valorisation de ces archives, en recherchant des partenariats avec d'autres institutions patrimoniales représentatives et les universités du Luxembourg et de la Grande Région. En effet, les fonds ASTI et autres offrent des pistes de recherche et de valorisation multiples¹¹. Toutefois, il convient d'avertir ceux qui consulteront ces papiers qu'ils seront des défricheurs. Il s'agit en effet d'une documentation exigeante faisant souvent appel à des connaissances

linguistiques spécifiques. De ce fait, il nous semble qu'ils ne s'adressent guère qu'à des chercheurs confirmés.

En conclusion, il nous semble indispensable que les deux partenaires liés par convention à l'ASBL, à savoir la Ville de Dudelange et le ministère de la Culture, soient étroitement associés à cette réflexion. Qu'ils se rassurent cependant ! Ce qui est en jeu, ce n'est pas prioritairement de l'argent, mais du temps d'écoute et peut-être des coups de pouce administratifs en vue de la réalisation de synergies originales avantageuses pour toutes les parties engagées. À travers cette mue, le CDMH pourrait, à l'aube de son 20^e anniversaire et d'une relève générationnelle, valoriser sa profonde originalité, qui réside justement dans sa préoccupation pour les archives. ♦

1 Les archives liées au fonctionnement (budget, personnel, etc.) restent déposées auprès de leur « maison-mère ».

2 Un premier inventaire sommaire présentant les fonds du CDMH sera présenté et mis en ligne au mois d'avril 2014 à l'occasion de la Journée internationale du livre.

3 Une des initiatives ayant concouru à la formation du CDMH, l'ASBL Association culturelle des amis du quartier italien (ACAQI), était en effet largement impliquée dans la collecte d'archives autour du quartier « italien » à Dudelange; voir à ce sujet la contribution de Marcel Lorenzini à *Luxembourg-Italie. Hommage au Père Gallo*, Dudelange: CDMH, 1999.

4 Antoinette Reuter, « Quel miroir tendu aux immigrés? L'image des immigrés dans le manuel Connais-

sance du monde contemporain (classe de 11e/ EST) », in *forum* 156, 1994.

5 Dans de nombreuses communes, les fichiers manuels ont été voués au pilon. À Esch-sur-Alzette, c'est le crève-cœur des employés du Bureau de la population qui a permis de sauver des archives magnifiquement classées. La Ville d'Esch-sur-Alzette a fait appel au CDMH qui n'a pas pu accueillir un fonds d'un tel volume. Il a été finalement transféré aux Archives nationales. Monsieur Cornel Meder qui dirigeait alors cette institution a eu la sagesse d'accepter un fonds dont l'obligation de garde n'incombait pas, de par la loi, à son institution.

6 www.cdmh.lu.

7 Évoquons notamment les rôles du personnel et les registres de salaire.

8 En la matière, le CDMH, à l'image de son modèle français, l'association «Génériques», ne conçoit son rôle que comme intermédiaire, les fonds migratoires devant idéalement aboutir dans des institutions publiques, elles seules pouvant offrir la pérennité et contribuer à la sanction mémorielle revendiquée; voir Antoinette Reuter, « Modestes documents, grandes ressources – Sauvons les archives privées et associatives des migrations ! », in *Migrance* 20, 2002.

9 Dans un premier temps, les documents ont été séparés du fonds des livres. Ce dernier appelle cependant également un traitement de type archivistique. En effet, de par sa composition et ses thématiques, il reflète de manière idéale l'évolution du regard porté sur les étrangers, des politiques d'accueil ainsi que des préoccupations d'une « association de soutien aux travailleurs immigrés ». Il sera de ce fait rangé dans un espace à part respectant son identité « ASTI ».

10 D'agréer ensuite à le respecter en appliquant à sa consultation les mêmes facilités, mais aussi les mêmes rigueurs que celles régissant les institutions publiques. Ceci constitue, en l'absence de cadres hiérarchiques, un lourd apprentissage dans une ASBL.

11 Évoquons à titre d'exemple: associations (italiennes, portugaises, espagnoles), droits sociaux des travailleurs immigrés, droits politiques des étrangers, médias, commissions consultatives des étrangers, etc.

wunnen

luxembourg

www.wunnen-mag.lu



n°41 - novembre / décembre 2014

Dossier spécial

Salles de bains

STEINMETZDEMEYER + Pfaffenthal + Vérandas + Déco de Noël



5,00€



Rencontre avec Antoinette Reuter, historienne

Issus de l'industrie, ces quartiers restent vivants

Antoinette Reuter est historienne et cofondatrice du Centre de documentation sur les migrations humaines (CDMH), situé à Dudelange, dans le quartier Petite Italie.

Connaissant le regard lucide et sensible que porte l'historienne sur les quartiers populaires de la région sidérurgique du sud du pays, nous nous sommes entretenus avec elle au sujet de ces lieux de vie et de cohabitation, qui, depuis plus de 100 ans, génèrent de multiples brassages culturels et sociaux.

Nous retrouvons Antoinette Reuter dans un petit café situé dans le quartier du Brill, à Esch/Alzette, un vrai bistrot à l'ancienne, pas lounge pour un sou.

Antoinette nous apprend que son intérêt pour les quartiers n'est pas fortuit : « La maison familiale de mon enfance se situait dans la rue du Canal à Esch, et par la suite, j'ai fréquenté l'école primaire du Brill. C'est donc très naturellement que j'ai été immergée dans cette ambiance multiculturelle et multicouche. »

Ceci expliquant cela, Antoinette nous dit son espoir de voir se perpétuer l'esprit ouvert et convivial propre aux quartiers populaires. « J'aime ces endroits de vie où il y a une mixité



sociale, une mixité de toutes les nationalités. Enfant, j'ai grandi dans un tel quartier à Esch, le Brill, et ça m'a apporté énormément de choses, j'ai appris des langues que je ne connaissais pas, cela m'a donné accès à plein de cultures... Je trouve que c'est un enrichissement et j'aimerais bien que ce type de quartier continue, avec son mélange de cultures, de nationalités et de niveaux de richesse. C'est possible d'y arriver, mais ça ne se fera pas tout seul, il faudra de la réflexion et des efforts, de la part des pouvoirs publics et de la population. »

Nés avec l'essor industriel

Les quartiers ouvriers des grandes villes sidérurgiques sont nés et se sont développés dans la foulée de l'essor industriel du Luxembourg, à la fin du 19^e siècle. Leur noyau était souvent constitué de maisons unifamiliales, construites suivant un même modèle pour permettre aux ouvriers d'habiter

avec leurs familles près des usines et des mines où ils travaillaient. Avec le temps, la population s'est diversifiée, mais les quartiers sont restés « populaires », dans le sens qu'ils ont continué à fournir des logements à des prix accessibles à une grande diversité de familles et d'individus, de toutes les nationalités et cultures. Dans ces espaces urbains hauts en couleurs venaient se greffer une multitude de commerces et de petites entreprises qui faisaient tourner l'économie locale et fournissaient du lien social.

Quel présent, quel avenir ?

Ça, c'était avant, du temps de la prospérité industrielle. Car avec le déclin de la sidérurgie dans les années 1970, et avec le marché de l'emploi qui s'est replié sur la capitale, les quartiers ont perdu de leur faconde et leur dynamisme, devenant avant tout des zones d'habitation à coût accessible. Que pense l'historienne de la condition

actuelle de ces quartiers qui, la plupart du temps, marquent le centre des métropoles du sud (Esch, Dudelange, Differdange, Rumelange...)? Ces quartiers sont-ils en dépérissement ou en voie de gentrification? Leurs édifices centenaires, tout à la fois fascinants et vétustes, peuvent-ils être adaptés à la vie moderne, ou sont-ils condamnés à être démolis à court et à moyen terme, pour laisser la place à des immeubles résidentiels plus compacts et moins énergivores? Par ailleurs, au vu de leur réputation en tant que « quartiers difficiles » sur le plan social, sont-ils en mesure d'attirer des investissements publics ou privés pour devenir de nouveau attractifs? « Ce sont des questions complexes, auxquelles il est difficile de répondre de façon catégorique, explique Antoinette Reuter. Malheureusement, ces quartiers – parfois il peut s'agir d'une simple rue ou d'une portion de territoire – sont de plus en plus le →



théâtre d'actes inciviques de la part d'un petit nombre d'individus qui ont un impact négatif sur le reste de la population et l'image vers l'extérieur. Avec comme résultat que ceux qui en ont les moyens optent pour aller vivre ailleurs, même s'ils aiment le cadre historique ou pittoresque du quartier. »

Que peuvent les pouvoirs publics ?

Que peut faire une municipalité pour enrayer ce type de dégradation d'un quartier ancien ?

« On constate que les pouvoirs publics sont parfois dépassés par ce type de situations, non pas par manque de volonté, mais plutôt par manque de moyens. Ainsi, à Esch, l'administration communale a fait beaucoup d'efforts pour améliorer les infrastructures et les espaces urbains dans différents quartiers, mais elle n'arrive pas vraiment à empêcher la recrudescence des actes irrespectueux qui ternissent le quotidien de beaucoup de personnes. »

Une des raisons de cette évolution peut être de nature structurelle. En effet, en l'espace de vingt ans, l'occupation d'un grand nombre d'immeubles a changé dans lesdits quartiers. De nombreuses maisons unifamiliales ont été transformées en maisons d'appartements, sans qu'aucune règle de copropriété n'ait été établie. « Les propriétaires ont reconfiguré leur immeuble pour y aménager deux ou trois appartements ou studios. Il en a résulté un accroissement de la densité démographique sans passer par la case « règles de cohabitation », telles que le simple fait de nettoyer le trottoir ou de respecter le droit au repos de son voisin.

Des centres-villes déprimés ?

Etant donné le caractère très mobile des nouveaux habitants, qui sont souvent locataires – alors qu'autrefois une maison pouvait être occupée pendant des décennies par une même famille –, il en résulte un vivre ensemble bien plus désarticulé et individualiste qu'avant. »

Antoinette Reuter évoque l'expression « centre-ville déprimé » qu'un article récent a utilisé pour décrire



Ce qui importe dans ces quartiers, ce ne sont pas seulement les pierres, mais bien la qualité de vie collective qui peut y germer.



l'ambiance morose de certains quartiers dans les villes du sud. « Ce sont des quartiers habités en partie par une population socialement défavorisée, des personnes âgées, des chômeurs, des marginaux, des laissés-pour-compte, des profils de vie parfois difficiles qui, du fait de leur plus grand nombre et de l'insuffisance de l'accompagnement sociétal, sont de plus en plus manifestes au grand jour. »

De nouveau, on se demande ce qu'il est possible de faire afin d'inverser la tendance et de redonner un pouvoir d'attraction à ces centres-villes quelque peu flétris.

Valoriser le quartier aux yeux de sa population

« Les choses peuvent bouger, lentement certes, mais sûrement, en fonction de l'amélioration du quartier sur le plan des aménagements et infrastructures publics. Il est vital que la population ait le sentiment de voir son quartier valorisé. D'autre part, étant donné leur attractivité en termes de prix immobilier, ces quartiers sont souvent marqués par une grande dynamique de petits commerces et de petites entreprises, que la municipalité peut décider d'encourager et d'accompagner. C'est ce qui, d'une certaine façon, est en train de se passer à Differdange, avec le développement du 1535 °C, la pépinière d'industries créatives dans d'anciens bâtiments sidérurgiques. L'arrivée dans un tissu existant de nouveaux usagers – en l'occurrence des entrepreneurs jeunes et créatifs – peut avoir un effet revalorisant et tonifiant pour l'ensemble du

territoire, sans parler des interactions culturelles qui peuvent avoir lieu. »

Antoinette Reuter estime que ce qu'il est vital d'encourager, à Esch comme à Differdange ou dans d'autres villes, c'est la mixité sociale. Il faut que les centres-villes mélangent des personnes de toutes les extractions, ouvriers, employés, professions libérales, commerçants, artistes, etc. Ce qui était le cas autrefois dans la rue du Brill ou la rue du Canal, par exemple.

« Pour ce qui est du civisme, ce qui est un mot bref pour dire le vivre ensemble de façon pacifique, cela peut se stimuler. On peut créer des lieux où on discute de ces questions civiques, on peut essayer de mettre de tels enseignements dans les écoles sans devenir pédants ou vieux jeu. »

Comment faire revenir les classes moyennes ?

« Alors, la vraie question qui se pose est de savoir comment faire revenir les classes moyennes dans ces quartiers anciens ? A Esch/Alzette, on place beaucoup d'espoirs sur l'arrivée des étudiants et toute la dynamique qui pourra en résulter. Mais il y a du potentiel pour attirer des profils bien plus variés. Les nombreuses maisons de style, notamment, peuvent être rénovées pour s'adapter à un mode de vie tout à fait contemporain. Par ailleurs, on voit pousser ici et là toute une flopée de nouvelles résidences avec des logements actuels. Les processus multiples sont donc à l'œuvre pour moduler les quartiers suivant les besoins actuels. Il est illusoire de penser qu'on pourra préserver des →



quartiers totalement, en gardant inchangées leur physionomie et leur structure anciennes. Cela est possible parfois pour des territoires bien délimités, tel le quartier italien à Dudelange, mais encore faut-il, dans ce cas, faire attention à ne pas tomber dans une sorte de muséification qui empêcherait la mixité sociale et tout le mouvement propre au vivre ensemble. Ce qui importe dans ces quartiers, ce ne sont pas seulement les pierres, mais bien la qualité de vie collective qui peut y germer. »

Gentrification à effets positifs

« La gentrification, qui est si souvent décriée, peut également être considérée avec un point de vue positif. En effet, si des efforts publics ou privés sont faits pour valoriser un territoire urbain, et s'il résulte de cela que ce territoire, auparavant en déchéance, offre un cadre d'habitat apte à attirer des classes moyennes, si ce processus de réhabilitation est réalisé sans laisser le champ libre à la spéculation

outrancière, alors on peut recréer un quartier de vie certainement plus satisfaisant pour tous. Pour arriver à ce jeu d'équilibre, il faut viser une mixité d'interventions, avec différents types de logements, proposés à des prix raisonnables à différents types d'habitants. Il faut en parallèle laisser fleurir les petits commerces, permettre le développement de la vie et des échanges locaux, avec une diminution du recours à la voiture. »

Après l'entretien, nous arpentons avec Antoinette Reuter les rues du centre-ville d'Esch qu'elle a si bien connues dans son enfance. La vie, le mouvement, la diversité sont palpables sur chaque bout de trottoir, en cette belle matinée de fin d'été. On comprend parfaitement l'espoir de l'historienne de voir se régénérer ces quartiers foisonnants si riches en interactions.

Photos : P.Lobo

« Il faut faire attention à ne pas tomber dans une sorte de muséification qui empêcherait la mixité sociale et tout le mouvement propre au vivre ensemble. »

