

2018/19



Le mécanisme Epargne Alternative /Crédit Alternatif

En 1997, etika s'est associée à la Banque et Caisse d'Épargne de l'Etat, Luxembourg (BCEE) pour créer le mécanisme Epargne Alternative /Crédit Alternatif qui permet :

- aux bénéficiaires de crédits alternatifs de financer leurs projets sociaux et environnementaux avec des crédits à taux bonifiés;
- aux titulaires d'un compte d'Épargne Alternative de disposer d'un placement socialement responsable et qui se caractérise par les valeurs suivantes :
 - **Sécurité** : rendement garanti et capital assuré;
 - **Liquidité** : disponibilité immédiate des fonds;
 - **Responsabilité** : certitude pour l'épargnant que son investissement a une incidence positive sur l'environnement et la collectivité;
 - **Transparence** : information régulière sur la nature et la finalité des projets soutenus;
 - **Solidarité** : le titulaire d'un compte d'Épargne Alternative accepte une rétribution inférieure de 0,10% par rapport à un compte d'épargne traditionnel (une rémunération de 10 points de base, soit une rémunération annuelle de 0,025% au lieu de 0,05% pour un compte d'épargne traditionnel) à la date du 1er juillet 2019. Cette différence de taux est amplifiée par Spuerkeess et par etika, de façon à faire profiter les bénéficiaires de crédits alternatifs d'une réduction en moyenne de 0,50% sur leurs crédits en cours.

Le principe du mécanisme est simple: les projets sont sélectionnés pour leur caractère éthique par le comité de crédit d'etika tandis que Spuerkeess analyse leur viabilité économique.

Dans le cas où un membre du comité de crédit est lié directement ou indirectement à une personne physique ou morale ayant sollicité etika pour un Crédit Alternatif, ce membre est exclu de fait de la prise de décision relative à cette sollicitation.

Les projets soutenus

ÉCOLOGIE

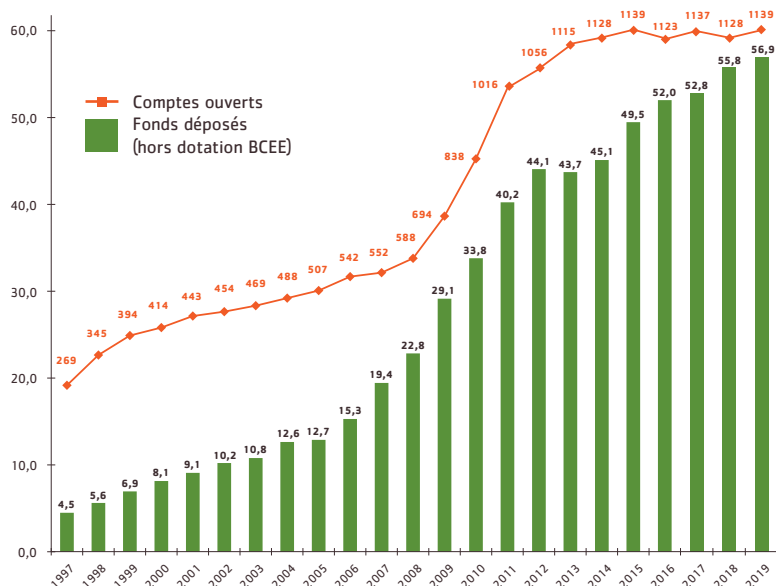
Commerce de produits biologiques



La chaîne de supermarchés bio NATURATA vient d'ouvrir un onzième magasin en juin 2019 à **Altrier**, un petit hameau situé sur la route reliant Luxembourg à Echternach. Le propriétaire a érigé un nouveau bâtiment aux dimensions de maison unifamiliale de trois étages, dont un va être loué à l'asbl IBLA. Le supermarché se trouve à côté d'une grande surface de maraîchage à production biologique «op der Schanz Altrier». Pour la rénovation et la modernisation du site, NATURATA a demandé et reçu de la part d'etika et Spuerkeess un crédit d'investissement de 725.000 euros (durée: 15 ans).

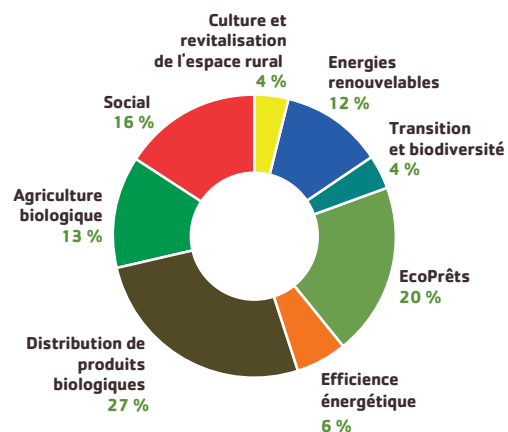
Quelques chiffres

Au 30 juin 2019, les épargnants ont déposé 56,92 millions d'euros sur 1.139 comptes d'Épargne Alternative, somme à laquelle s'ajoute une dotation initiale de la BCEE de 1,24 million d'euros. À cette date, 60% de l'épargne déposée est convertie en crédits. Depuis sa création, le mécanisme a permis le financement de plus de 200 projets.



Répartition des crédits accordés

Crédits acceptés par etika et Spuerkeess au 30 juin 2019, calcul effectué sur les montants des crédits. La répartition tient compte de tous les crédits en cours de remboursement à la date du 30 juin 2019, y compris ceux qui ont été accordés avant le 1^{er} juillet 2019, mais non déboursés.



en 2018/2019

En juin 2019 **NATURATA Sarl** a obtenu un crédit d'investissement d'une hauteur de 630.000 euros pour 13 petits et grands projets. Entre ces projets citant les trois les plus importants: Amélioration informatique des systèmes de caisses de toutes leurs succursales (138.000 euros); Installation d'une climatisation dans le magasin **NATURATA Beauty & culture** à Münsbach (89.100 euros); Projets futures (début 2020): 60.000 et 50.000 euros pour l'amélioration des sites à Belval et au Kass Haff et amélioration et modernisation futur de leur site à Münsbach (168.000 euros).



Sous l'égide de **BIOG**, la coopérative agricole luxembourgeoise, 30 agriculteurs, horticulteurs et autres collaborateurs engagés dans l'agriculture biologique ont créé depuis 1988 une communauté solide pour la promotion de la marque BIOG. Les produits sont commercialisés par le grossiste **BIOGROS** et vendus entre autres dans les magasins **NATURATA**. Vu la situation financière de **NATURATA** après de nombreux investissements (voir ci-dessus), il a été décidé en février 2019 de désendetter le prêt interne de **NATURATA** à hauteur de 301.000 sur 7 ans. Ce projet est innovateur et pilote, étant donné qu'au sein du groupe **OIKOPOLIS**, les uns aident les autres lorsqu'il y a d'une part un manque de liquidité et d'autre part un surplus de liquidité.



BIOGROS est le leader des grossistes de produits biologiques au Luxembourg. En complément de la distribution de produits bio luxem-

bourgeois, **BIOGROS** importe des produits de marque et des matières premières d'autres pays européens. L'offre comprend une gamme complète de fruits et légumes, ainsi que des produits secs et laitiers. Les camions frigorifiques de **BIOGROS** approvisionnent les clients sur demande, tous les jours ou une fois par semaine, suivant leurs besoins. Les activités de **BIOGROS** sont intégrées dans celles du Groupe **OIKOPOLIS**. Pour la construction d'un atelier, **BIOGROS** a obtenu un crédit d'investissement de 201.000 euros (durée: 10 ans).

Dans la société actuelle, fortement ancrée dans «l'économie libre de marché», la survie économique de ceux qui vivent de l'agriculture est loin d'être facile. Cela est vrai surtout pour les producteurs biologiques ou biodynamiques. À la suite de la création de l'association agricole **BIOG** en 1988, ils ont réussi à développer une communauté économique bien structurée et axée sur la collaboration, nommée **OIKOPOLIS**. Les entreprises clé **BIOG**, **BIOGROS**, **NATURATA** ainsi que **OIKOPOLIS SERVICES** font partie de ce groupe. Pour financer des travaux à l'extérieur et dans le bâtiment **OIKOPOLIS II** la Sarl **OIKOPOLIS SERVICES** a reçu un crédit d'investissement de 201.000 euros (durée: 10 ans).



Un produit frais comme du lait pasteurisé affiche une DLC (Date Limite de Consommation) de 12 jours. Un lait pasteurisé avec une DLC aussi court est très difficile à commercialiser. La **laiterie BIOG Molkerei** a donc décidé de produire un lait de qualité identique, mais avec une DLC plus longue. Pour produire ce lait, la ligne de production doit être changée (valves, tanks, systèmes de distribution stérilisés et une nouvelle machine de remplissage avec unité de stérilisation de l'emballage). Pour ces besoins, la laiterie a reçu un crédit d'investissement de 190.000 euros (durée: 10 ans).

Transition Énergétique

L'association **CELL** est une plateforme visant à promouvoir l'engagement communautaire. Elle propose une vision positive de l'avenir collectif afin de créer des conditions de vie équitables, un bon degré de résilience communautaire, et de mettre en pratique des alternatives sociales, culturelles, politiques et économiques. Dans le cadre du projet **REconomy**, pour favoriser le lancement d'initiatives luxembourgeoises, le **CELL** a lancé en 2018 un réseau de communautés visant à transformer et relocaliser l'économie. Pour les besoins de la phase 2 du projet, qui a pour objectif de monter des entreprises à Esch/Alzette et Wiltz, l'association a obtenu un crédit de 237.000 euros (durée: 3 ans).



Depuis 2018, l'association **CELL** participe également au projet **AROMA** (InterregVA Grande Région), qui vise à créer une structure d'approvisionnement en produits alimentaires de qualité dans la Grande Région. Le projet regroupe une quinzaine de partenaires. Les groupes ciblés par le projet couvrent l'ensemble de la filière alimentaire des circuits locaux pour la restauration hors domicile. Pour les besoins de ce projet, qui vise à «améliorer l'approvisionnement de la Restauration Hors Domicile en denrées alimentaires locales et de qualité», le **CELL** a reçu un prêt de 67.000 euros (durée: 4 ans).

SOCIAL / CULTURE

Insertion par le travail

Aider les personnes issues des couches sociales exclues ou à risque d'exclusion et favoriser la réinsertion professionnelle, voici l'objectif de l'association **Stëmm vun der Strooss**. À part des activités traditionnelles

telles que les restaurants sociaux ou la klee-derstuff, un atelier thérapeutique de réinsertion professionnel dénommé «Caddy» a été lancé en 2009. Les denrées alimentaires destinées à partir à la poubelle y sont recyclées pour en faire des repas. Étant donné que l'atelier devenait trop étroit et pouvait traiter seulement 127 tonnes par an, le projet «Caddy 2» permettant de traiter 500 tonnes par an a été créé en 2019. Pour ce projet, l'association a reçu une ligne de crédit de 300.000 euros qui sera remboursée tous les 4 mois.



La société coopérative **Co-Labor**, active dans l'entretien et l'aménagement d'espaces verts, a pour objet l'intégration sociale de demandeurs d'emploi nécessitant une assistance socio-éducative et un apprentissage particulier. Elle œuvre dans les secteurs horticole et forestier, comme l'aménagement d'espaces verts, la construction de terrasses ou de plans d'eau, ainsi que dans l'entretien de jardins et le maraîchage bio. En 2018, Co-Labor a reçu un crédit de 293.000 euros (durée: 5 ans) pour l'achat d'installations techniques, de machines, d'outillages et de matériel informatique ainsi que de 3 camionnettes.

Polygone est une société active dans les secteurs de déblayage et de nettoyage de chantiers, des services annexes à la construction (location de toilettes mobiles, de conteneurs à déchets) et de la vente/location de toutes sortes de clôtures. Simultanément, Polygone est une entreprise d'insertion qui crée des emplois pour les personnes exclues du marché de l'emploi tels que les chômeurs de longue durée. Pour la création d'un centre de tri destiné aux clients professionnels à Dommeldange et la mise en conformité des sites Polygone à Mersch et Roost, la société a reçu en 2018 un crédit d'investissement de 650.000 euros sur une durée de 5 ans.



L'asbl **Touchpoints**, fondée en 2016, vise à créer des points de rencontre entre les populations locales et les populations immigrées sur le territoire du Grand-Duché, afin de favoriser le vivre ensemble et le construire ensemble sur le long terme. Grâce à ses activités, l'asbl entend préparer la société d'accueil à recevoir la diversité. Parmi les activités, on trouve notamment un service de coaching et de formation pour les réfugiés entrepreneurs. Le but du programme «**Sleeves Up**» est de soutenir les migrants (réfugiés, demandeurs d'asile et primo-arrivants) dans la création d'entreprise. En 2018, l'asbl a reçu une ligne de crédit à hauteur de 45.000 euros (durée: 1 an).

Social et santé



L'asbl **4motion** est un acteur éducatif qui s'engage pour un changement social basé sur des valeurs de coopération, de solidarité et d'inclusion. On y développe des outils pédagogiques, des activités de sensibilisation et des formations qui visent à remettre en question nos stéréotypes et préjugés, et à lutter contre l'exclusion et les discriminations. Avec l'objectif de faciliter la participation active, l'inclusion et le bien-être des citoyens, indépendamment de leur genre, origine ethnique et sociale et convictions, l'asbl développe des activités en faveur d'une société coopérative, solidaire et inclusive. En mars 2019, l'association s'est vue accorder l'augmentation d'une ligne de crédit existant de 200.000 à 375.000 euros sur une durée de 2 ans.



La **Fondation Kannerschlass** est une institution laïque qui a pour objet la gestion et le développement de structures d'aide, de conseil, d'orientation et de prise en charge destinées aux enfants, adolescents et adultes se trouvant dans une situation de détresse sociale, éducative ou psychique. Il s'agit d'une offre diversifiée qui inclut des mesures de prévention, de consultation, de conseil, ainsi que des mesures pédagogiques et thérapeutiques ambulatoires et stationnaires. Depuis 2019, un nouveau projet permet de développer ces offres. En novembre 2018, la Fondation a demandé une ligne de crédit de 1.500.000 EUR non limitée dans le temps afin de disposer de liquidités suffisantes pour développer leurs offres d'aide et de soutien.



Au Luxembourg, 23% de la population active montre des signes de burnout et 23% des signes de dépression ou de stress chronique. Dans ce contexte, de plus en plus de personnes recherchent un accompagnement régulier pour la pratique d'activités physiques et de la sophrologie qui soit dispensée par des professionnels qualifiés. L'une des institutions qui s'engagent dans la prévention est le **CESAP S.A.** (Centre d'Éducation à la Santé par l'Activité Physique et Psychocorporelle). Il propose des solutions sur mesure: séminaires, stages, activités physiques et psychocorporelles préventives et thérapeutiques. Pour ses besoins, le CESAP a reçu un crédit d'investissement de 20.000 euros sur une durée de 4 ans.

Investissez votre argent en accord avec vos idées !

etika asbl
Initiativ fir Alternativ
Finanzierung

55, avenue de la Liberté
L-1931 Luxembourg
Tél/Fax: +352 29 83 53
contact@etika.lu

% etika
Initiativ fir Alternativ
Finanzierung

SPUERKEESS